



# แผนปฏิบัติการราชการ ระยะ 5 ปี (พ.ศ. 2566-2570) มหาวิทยาลัยราชภัฏชัยภูมิ (ฉบับทบทวน พ.ศ. 2569)



ได้รับความเห็นชอบจากสภาทวิราชภัฏชัยภูมิ  
ในการประชุมกรณีพิเศษ ครั้งที่ 1 / 2568  
อันพฤษภาคมที่ 25 เดือน กันยายน พ.ศ. 2568



PRESENTED BY

กองนโยบายและแผน สำนักงานอธิการบดี มหาวิทยาลัยราชภัฏชัยภูมิ

## สารบัญ

	หน้า
บทสรุปผู้บริหาร	1
บทที่ 1 ข้อมูลพื้นฐานของมหาวิทยาลัยราชภัฏชัยภูมิ	4
1.1 ประวัติความเป็นมาของมหาวิทยาลัย	5
1.2 ตราสัญลักษณ์ประจำมหาวิทยาลัย	6
1.3 ธงประจำมหาวิทยาลัย	7
1.4 สีประจำมหาวิทยาลัย	7
1.5 ต้นไม้ประจำมหาวิทยาลัย	7
1.6 โครงสร้างของมหาวิทยาลัย	8
1.7 ข้อมูลหลักสูตร	9
1.8 จำนวนนักศึกษา	10
1.9 ข้อมูลการมีงานทำของบัณฑิต	11
1.10 ข้อมูลงบประมาณ	11
1.11 ข้อมูลบุคลากร	12
1.12 ข้อมูลการวิจัยและบริการวิชาการ	13
บทที่ 2 ความสอดคล้องกับแผน 3 ระดับ	14
2.1 แผนระดับที่ 1	16
2.2 แผนระดับที่ 2	16
2.3 แผนระดับที่ 3 (เฉพาะส่วนที่เกี่ยวข้อง)	17
บทที่ 3 นโยบายและทิศทางการพัฒนามหาวิทยาลัยราชภัฏชัยภูมิ	28
3.1 นโยบายของสภามหาวิทยาลัย	29
3.2 นโยบายของผู้บริหารมหาวิทยาลัย	29
3.3 นโยบายและทิศทางการพัฒนามหาวิทยาลัยราชภัฏชัยภูมิ	29
บทที่ 4 ผลการวิเคราะห์ปัจจัยภายในและปัจจัยภายนอกที่มีผลกระทบต่อมหาวิทยาลัย	31
4.1 ผลการวิเคราะห์ปัจจัยภายในและปัจจัยภายนอกที่มีผลกระทบต่อมหาวิทยาลัย	32
4.2 TOW MATRIX	34

บทที่ 5	แผนปฏิบัติราชการระยะ 5 ปี (พ.ศ. 2566 – 2570) มหาวิทยาลัยราชภัฏ ชัยภูมิ (ฉบับทบทวน พ.ศ. 2567)	37
	5.1 สารสำคัญของแผนปฏิบัติราชการระยะ 5 ปี (พ.ศ. 2566 – 2570) มหาวิทยาลัยราชภัฏชัยภูมิ	38
	5.2 แผนปฏิบัติราชการระยะ 5 ปี (พ.ศ. 2566 – 2570) มหาวิทยาลัยราชภัฏชัยภูมิ	39
บทที่ 6	กลไกการแปลงแผนสู่การปฏิบัติ และการติดตามประเมินผลตามแผน ปฏิบัติราชการ ระยะ 5 ปี (พ.ศ. 2566 – 2570)	48

ภาคผนวก

## สารบัญตาราง

ตารางที่		หน้า
1	หลักสูตรที่จัดการเรียนการสอนในปีการศึกษา 2568	9
2	รายชื่อหลักสูตรและสาขาวิชาที่เปิดสอนในปีการศึกษา 2568 คณะศิลปศาสตร์ และวิทยาศาสตร์	9
3	รายชื่อหลักสูตรและสาขาวิชาที่เปิดสอนในปีการศึกษา 2568 คณะพยาบาลศาสตร์	10
4	รายชื่อหลักสูตรและสาขาวิชาที่เปิดสอนในปีการศึกษา 2566 คณะครุศาสตร์ และการพัฒนามนุษย์	10
5	จำนวนนักศึกษาเข้าใหม่ 4 ปี ย้อนหลัง จำแนกตามระดับการศึกษา	10
6	จำนวนนักศึกษาทั้งหมด ปีการศึกษา 2568 จำแนกตามคณะ และระดับ การศึกษา	11
7	จำนวนนักศึกษาชาวต่างชาติ ปีการศึกษา 2568 จำแนกตามคณะ	11
8	ภาวะการมีงานทำของบัณฑิตที่สำเร็จการศึกษา ปีการศึกษา 2566	11
9	จำนวนงบประมาณแผ่นดินและงบประมาณรายได้ที่มหาวิทยาลัยราชภัฏ ชัยภูมิได้รับจัดสรรประจำปีงบประมาณ 2569	11
10	จำนวนบุคลากรมหาวิทยาลัยราชภัฏชัยภูมิ จำแนกตามประเภทสายงาน	12
11	จำนวนบุคลากร จำแนกตามคณะ/สำนัก/หน่วยงาน ประจำปีการศึกษา 2568	13
12	จำนวนบุคลากรสายวิชาการจำแนกตามประเภทตำแหน่งทางวิชาการ ประจำปี การศึกษา 2568	13
13	ข้อมูลทุนสนับสนุนการวิจัยจำแนกตามแหล่งทุน	13
14	TOW MATRIX	34



## บทสรุปผู้บริหาร

พระราชบัญญัติการอุดมศึกษา พ.ศ. 2562 หมวด 3 มาตรา 24 กำหนดว่า เพื่อประโยชน์ในการส่งเสริม สนับสนุน ประเมินคุณภาพ กำกับดูแลและจัดสรรงบประมาณให้แก่สถาบันอุดมศึกษา รัฐมนตรีประกาศกำหนดให้จัดสถาบันอุดมศึกษาเป็นกลุ่มได้ โดยคำนึงถึงจุดมุ่งหมาย พันธกิจ ยุทธศาสตร์ ศักยภาพ และผลการดำเนินการที่ผ่านมาของสถาบันอุดมศึกษาแต่ละกลุ่ม โดยต้องกำหนดมาตรการส่งเสริม สนับสนุน ประเมินคุณภาพ กำกับดูแล และจัดสรรงบประมาณให้สอดคล้องกับการจัดกลุ่มดังกล่าว

กฎกระทรวง การจัดกลุ่มสถาบันอุดมศึกษา พ.ศ. 2564 ข้อ 3 ให้จัดสถาบันอุดมศึกษาเป็นกลุ่มดังต่อไปนี้ (1) กลุ่มพัฒนาการวิจัยระดับแนวหน้าของโลก (2) กลุ่มพัฒนาเทคโนโลยีและส่งเสริมการสร้างนวัตกรรม (3) กลุ่มพัฒนาชุมชนท้องถิ่นหรือชุมชนอื่น (4) กลุ่มพัฒนาปัญญาและคุณธรรมด้วยหลักศาสนา (5) กลุ่มผลิตและพัฒนาบุคลากรวิชาชีพและสาขาจำเพาะ (6) กลุ่มอื่นตามที่รัฐมนตรีประกาศกำหนด และประกาศกฎกระทรวงการอุดมศึกษา วิทยาศาสตร์ วิจัยและนวัตกรรม เรื่องการกำหนดให้สถาบันอุดมศึกษาสังกัดกลุ่มสถาบันอุดมศึกษา ประจำปีงบประมาณ 2565 รัฐมนตรีว่าการกระทรวงการอุดมศึกษา วิทยาศาสตร์ วิจัยและนวัตกรรม ประกาศกำหนดให้มหาวิทยาลัยราชภัฏชัยภูมิ สังกัดกลุ่มสถาบันอุดมศึกษา กลุ่มที่ 3 กลุ่มพัฒนาชุมชนท้องถิ่นหรือชุมชนอื่น (Area-Based and Community)

การพัฒนามหาวิทยาลัยราชภัฏชัยภูมิให้สอดคล้องกับการเป็นมหาวิทยาลัยกลุ่มที่ 3 กลุ่มพัฒนาชุมชนท้องถิ่นหรือชุมชนอื่น (Area-Based and Community) เพื่อพัฒนาท้องถิ่นตามยุทธศาสตร์มหาวิทยาลัยราชภัฏเพื่อการพัฒนาท้องถิ่น ระยะ 20 ปี (พ.ศ. 2565-2579) มหาวิทยาลัยราชภัฏชัยภูมิ จึงปรับเปลี่ยนการผลิตและพัฒนากำลังคนให้เป็นไปตามความต้องการกำลังคนของการพัฒนาท้องถิ่น พื้นที่และประเทศเพื่อแก้ปัญหาและพัฒนาชุมชนท้องถิ่นให้มีคุณภาพชีวิตที่ดีขึ้น

การขับเคลื่อนมหาวิทยาลัยราชภัฏชัยภูมิ ภายใต้แผนปฏิบัติการ ระยะ 5 ปี (พ.ศ. 2566-2570) มหาวิทยาลัยราชภัฏชัยภูมิ (ฉบับทบทวน พ.ศ. 2569) ให้บรรลุวิสัยทัศน์ ในการเป็น “มหาวิทยาลัยราชภัฏชัยภูมิเป็นแหล่งองค์ความรู้ และนวัตกรรม เพื่อการพัฒนาท้องถิ่นที่ยั่งยืน” พัฒนานักศึกษาให้มีอัตลักษณ์ “ ความรู้ดี มีคุณธรรม นำสังคม” โดยการสร้างค่านิยมองค์กรในการพัฒนา คือ PROUD to be CPRU (ความภาคภูมิใจในความเป็นราชภัฏชัยภูมิ) เพื่อให้เป้าหมายในการเป็นมหาวิทยาลัยที่มีคุณภาพเพื่อการพัฒนาท้องถิ่นให้มีความเข้มแข็งและยั่งยืน ในปีงบประมาณ พ.ศ. 2569-2570 มหาวิทยาลัยราชภัฏชัยภูมิได้กำหนดทิศทางการพัฒนามหาวิทยาลัยราชภัฏชัยภูมิ 6 ด้าน ประกอบด้วย 1) ด้านการจัดการศึกษา/ด้านจัดการเรียนรู้ตลอดชีวิต (module) 2) ด้านจัดหารายได้ (นอกเหนือจากค่าเทอม) 3) ด้านการยอมรับทางสังคม 4) ด้านการผลิตบัณฑิตวิทยาศาสตร์สุขภาพ 5) ด้านวัฒนธรรมองค์กร 6) ด้านสิ่งแวดล้อม และปรับปรุงภูมิทัศน์ให้สวยงาม เพื่อเป็นกรอบทิศทางการดำเนินงาน และกำหนดเป็นประเด็นยุทธศาสตร์การพัฒนา มหาวิทยาลัยราชภัฏชัยภูมิ 4 ประเด็นยุทธศาสตร์ ดังนี้ ประเด็นยุทธศาสตร์ที่ 1 พัฒนาชุมชนท้องถิ่น ประเด็นยุทธศาสตร์ที่ 2 ผลิตและพัฒนาครูมืออาชีพ ประเด็นยุทธศาสตร์ที่ 3 ยกระดับคุณภาพการศึกษา และประเด็นยุทธศาสตร์ที่ 4 พัฒนาระบบบริหารจัดการ



**ปรัชญา** พัฒนาอย่างยั่งยืน บนพื้นฐานแห่งปัญญา

**ปรัชญาการศึกษา** พัฒนาการศึกษเพื่อการเรียนรู้ตลอดชีวิต ผ่านการขับเคลื่อนการพัฒนาท้องถิ่นอย่างยั่งยืน

Develop education for lifelong learning through sustainable local community development driven

**วิสัยทัศน์** มหาวิทยาลัยราชภัฏชัยภูมิเป็นแหล่งองค์ความรู้ และนวัตกรรม เพื่อการพัฒนาท้องถิ่นที่ยั่งยืน

**ค่านิยม** PROUD to be CPRU (ความภาคภูมิใจในความเป็นราชภัฏชัยภูมิ)

**C** = Community รู้และเข้าใจ เข้าถึงชุมชนท้องถิ่น

**P** = Partnership ร่วมมือรวมพลังทำงานอย่างเป็นระบบ ด้วยความโปร่งใสตรวจสอบได้

**R** = Responsibility มีความรับผิดชอบต่อการปฏิบัติหน้าที่ กฎระเบียบ และสังคม

**U** = Unity มีความสามัคคี เสียสละ และผูกพันสำนึกมีส่วนร่วมเป็นส่วนหนึ่งขององค์กร

**อัตลักษณ์** ความรู้ดี มีคุณธรรม นำสังคม

ความรู้ดี คือ มีความรู้ในสาขาวิชาความสามารถในการคิดวิเคราะห์ มีเหตุผลที่ชอบธรรม ประยุกต์ใช้ความรู้เป็นประโยชน์ต่อตนเองและสังคม

มีคุณธรรม คือ คุณธรรมพื้นฐาน 4 ประการ สำหรับบุคลากรและนักศึกษาของมหาวิทยาลัยราชภัฏชัยภูมิ ประกอบด้วย 1) สัจจะ ความซื่อสัตย์สุจริต การพูดจริง ทำจริง และมีความเที่ยงตรงในการปฏิบัติหน้าที่ (สร้างสภาพแวดล้อมการเรียนรู้ที่มีคุณภาพ เชื่อถือได้ และเป็นที่ยอมรับของสังคม) 2) ทมะ การรู้จักควบคุมข่มใจตนเอง ฝึกตนเองให้มีระเบียบวินัย การรู้จักประมาณตน และการเสียสละเพื่อประโยชน์ส่วนรวม (สร้างบุคลากรและนักศึกษาที่มีวินัย มีความรับผิดชอบ และเป็นแบบอย่างที่ดีแก่สังคม) 3) ขันติ ความอดทน ความเพียรพยายาม ความอดกลั้นต่อความยากลำบาก และความสามารถในการแก้ไขปัญหา อย่างสร้างสรรค์ (สร้างนวัตกรรมและการพัฒนาที่ยั่งยืน ทำให้ความรู้และการพัฒนาเกิดขึ้นได้อย่างแท้จริง) และ 4) จาคะ การแบ่งปัน การให้ การเสียสละ และการมุ่งมั่นทำประโยชน์เพื่อส่วนรวมโดยไม่หวังผลตอบแทน (สร้างสังคมแห่งการเรียนรู้และการพัฒนาร่วมกัน ทำให้เกิดการพัฒนาที่ยั่งยืนและทั่วถึง)

นำสังคม คือ ดำรงตนให้อยู่ในระเบียบแบบแผนแล้วนำความรู้ความสามารถเพื่อเป็นแบบอย่างของสังคม

## พันธกิจ

1. ผลิตบัณฑิตที่มีคุณภาพได้มาตรฐานและเป็นที่ต้องการของตลาดแรงงาน
2. วิจัยสร้างองค์ความรู้และนวัตกรรมเพื่อพัฒนาท้องถิ่นสู่ความยั่งยืน
3. ให้บริการวิชาการถ่ายทอดเทคโนโลยี และสืบสานโครงการอันเนื่องมาจากแนวพระราชดำริ เพื่อความเข้มแข็งของท้องถิ่น
4. อนุรักษ์ ฟื้นฟู ส่งเสริม สืบสาน และสร้างคุณค่าทางศิลปวัฒนธรรมและภูมิปัญญาท้องถิ่น
5. เสริมสร้างความเข้มแข็งของวิชาชีพครู บุคลากรทางการศึกษาและบุคลากรในสาขาวิชาชีพอื่น ๆ
6. บริหารจัดการมหาวิทยาลัยให้เป็นไปตามหลักธรรมาภิบาล



**ประเด็นยุทธศาสตร์** ประกอบด้วย 4 ประเด็นยุทธศาสตร์ ดังนี้

1. พัฒนาชุมชนท้องถิ่น เป้าหมาย : ยกระดับเศรษฐกิจ สังคม สิ่งแวดล้อม และการศึกษาของจังหวัดชัยภูมิ ด้วยองค์ความรู้และนวัตกรรม จำนวน 1 วัตถุประสงค์ 4 ผลลัพธ์หลัก
2. ผลิตและพัฒนาครูมืออาชีพ เป้าหมาย : ผลิตบัณฑิตและพัฒนาครูที่มีฐานสมรรถนะตอบสนองต่อการเปลี่ยนแปลงในศตวรรษที่ 21 จำนวน 4 วัตถุประสงค์ 6 ผลลัพธ์หลัก
3. ยกระดับคุณภาพการศึกษา เป้าหมาย : ยกระดับคุณภาพการศึกษาเพื่อพัฒนาคุณภาพบัณฑิตให้มีความรู้ มีทักษะในศตวรรษที่ 21 ครบถ้วน สอดคล้องกับความต้องการของท้องถิ่นและประเทศ จำนวน 4 วัตถุประสงค์ 11 ผลลัพธ์หลัก
4. พัฒนาระบบบริหารจัดการ เป้าหมาย : พัฒนาระบบการบริหารจัดการของมหาวิทยาลัยเป็นมหาวิทยาลัยดิจิทัล จำนวน 2 วัตถุประสงค์ จำนวน 7 ผลลัพธ์หลัก



**บทที่ 1 : ข้อมูลพื้นฐานของมหาวิทยาลัยราชภัฏชัยภูมิ**



## 1.1 ประวัติความเป็นมาของมหาวิทยาลัย

มหาวิทยาลัยราชภัฏชัยภูมิ ตั้งอยู่บนโคกเขาสระหงส์ 4 ลูก ที่อยู่ติดกันในลแวกตำบลนาฝาย อำเภอเมืองชัยภูมิ จังหวัดชัยภูมิ มีทัศนียภาพที่รายรอบด้วยขุนเขาเขียวชอุ่มตลอดปี ด้านหลังมหาวิทยาลัยยังมีป่าโปร่ง ประกอบด้วยต้นไม้ใหญ่ยืนต้นท่างเป็นระยะ ๆ พื้นที่ส่วนหนึ่งของด้านหลังจัดไว้เป็นสนามกอล์ฟเพื่อฝึกทักษะการกีฬาแก่นักศึกษาและให้บริการ แก่บุคคลทั่วไป มหาวิทยาลัยได้ปรับแต่งผืนดินและป่า สร้างเป็นทางเดินและถนนให้ดูเป็นระเบียบและสวยงาม พร้อมกับสร้างอาคารเป็นจุด ๆ ตามผังที่วางไว้ มีเนื้อที่ 1,439 ไร่ ซึ่งเป็นที่สาธารณประโยชน์ที่สภาตำบลนาฝายมอบให้ และที่ต้องจารึกไว้ก็คือ นอกจากเนื้อที่สาธารณประโยชน์ดังกล่าวแล้ว ยังมีเนื้อที่ที่ชาวบ้านนาฝายและบ้านห้วยชัน มีจิตใจ เสียสละและเล็งเห็นถึงประโยชน์ของการศึกษาของชาวจังหวัดชัยภูมิ ได้ร่วมบริจาคสมทบอีก 42 ไร่เศษ ทำให้มหาวิทยาลัยมีเนื้อที่รวม 1,481 ไร่เศษ

สำหรับการจัดตั้งมหาวิทยาลัยนั้น เริ่มเป็นโครงการจัดตั้ง มาตั้งแต่ พ.ศ. 2537 และได้รับอนุมัติงบประมาณจากคณะรัฐมนตรี เมื่อวันที่ 9 เมษายน พ.ศ. 2540 จำนวน 15 ล้านบาท สำนักงานโครงการจัดตั้งครั้งแรกให้อยู่ที่วิทยาลัยพลศึกษาชัยภูมิไปพลางก่อน ต่อมาเมื่อได้เริ่มสร้างมหาวิทยาลัยแล้วจึงได้ย้ายมาเมื่อวันที่ 12 สิงหาคม พ.ศ. 2541 นอกจากนี้ยังมีผู้ช่วยเหลืออื่น ๆ อีก อาทิ สมาคมศิษย์เก่าโรงเรียนชัยภูมิภักดีชุมพลบริจาคเงิน จำนวน 1 ล้านบาท มูลนิธิการศึกษาภูเขียว บริจาคเงิน จำนวน 5 แสนบาท และหน่วยพัฒนาการเคลื่อนที่ 55 ได้ช่วยก่อสร้างถนนลูกรังยาว 12 กิโลเมตรเศษ ต่อมาปี พ.ศ. 2541 และ พ.ศ. 2542 โครงการจัดตั้งได้รับงบประมาณอีกจำนวน 3 ล้านบาท และ จำนวน 2.4 ล้านบาท ตามลำดับ โดยเฉพาะในปี พ.ศ. 2542 ได้งบประมาณก่อสร้างอาคารจากมหาวิทยาลัยราชภัฏนครราชสีมา จำนวน 10 ล้านบาท ปี พ.ศ. 2543 ได้งบประมาณ จำนวน 2.4 ล้านบาท และในปี พ.ศ. 2544 จึงได้งบประมาณก่อสร้างอาคารเรียน 6 ชั้น เป็นเงิน จำนวน 72 ล้านบาท ในที่สุดจึงมีพระราชกฤษฎีกา จัดตั้งเป็น “สถาบันราชภัฏชัยภูมิ” เมื่อวันที่ 12 กรกฎาคม พ.ศ. 2544 มหาวิทยาลัยราชภัฏชัยภูมิ เป็นสถาบันอุดมศึกษาตามพระราชบัญญัติมหาวิทยาลัยราชภัฏชัยภูมิ พ.ศ. 2547 มีส่วนราชการภายในตามกฎกระทรวงศึกษาธิการ พ.ศ. 2548 คือ สำนักงานอธิการบดี และคณะศิลปศาสตร์และวิทยาศาสตร์ ต่อมาในวันที่ 3 สิงหาคม 2549 ประกาศกระทรวงศึกษาธิการ เรื่องการแบ่งส่วนราชการในมหาวิทยาลัยราชภัฏชัยภูมิ ให้แบ่งส่วนราชการในสำนักงานอธิการบดี ประกอบด้วย กองกลาง และกองนโยบายและแผน วันที่ 28 พฤศจิกายน 2566 กฎกระทรวงจัดตั้งส่วนราชการในมหาวิทยาลัยราชภัฏชัยภูมิ กระทรวงวิทยาศาสตร์ วิจัยและนวัตกรรม ให้จัดตั้งส่วนราชการในมหาวิทยาลัยราชภัฏชัยภูมิ ได้แก่ สำนักงานอธิการบดี คณะครุศาสตร์และการพัฒนามนุษย์ คณะศิลปศาสตร์และวิทยาศาสตร์ และสำนักส่งเสริมวิชาการและจัดการเรียนรู้ตลอดชีวิต 11 เมษายน 2567 ประกาศกระทรวงการอุดมศึกษา วิทยาศาสตร์ วิจัยและนวัตกรรม เรื่อง การแบ่งส่วนราชการในมหาวิทยาลัยราชภัฏชัยภูมิ พ.ศ. 2567 ให้แบ่งส่วนราชการในมหาวิทยาลัยราชภัฏชัยภูมิ ดังนี้ สำนักงานอธิการบดี ประกอบไปด้วย กองกลาง และ กองนโยบายและแผน คณะครุศาสตร์และการพัฒนามนุษย์ และคณะศิลปศาสตร์และวิทยาศาสตร์ เป็นสำนักงานคณบดี สำนักส่งเสริมวิชาการและจัดการเรียนรู้ตลอดชีวิต เป็นสำนักงานอธิการบดี และมีส่วนงานภายในได้แก่คณะพยาบาลศาสตร์ และแบ่งส่วนงานภายในเป็นสำนักงานคณบดี ทำให้ปัจจุบัน ปี 2568 มหาวิทยาลัยมี 4 ส่วนราชการ 1 ส่วนงานภายใน ดังภาพ





มหาวิทยาลัยราชภัฏชัยภูมิมีการบริหารงานโดยมีอธิการบดี ดังนี้

พ.ศ. 2545 – 2547 รองศาสตราจารย์ ดร.ศิริ เจริญวัย

พ.ศ. 2548 – 2552 ผู้ช่วยศาสตราจารย์ ดร.พิชัย ละแมนชัย

พ.ศ. 2552 – 2556 ศาสตราจารย์ ดร.เรืองวิทย์ เกษสุวรรณ

15 กรกฎาคม 2559 - 31 มกราคม 2560 ผู้ช่วยศาสตราจารย์ ดร.เฉลย ภูมิพันธุ์ ปฏิบัติหน้าที่อธิการบดี ตามคำสั่งกระทรวงศึกษาธิการ ที่ สกอ 498/2559

10 เมษายน 2560 – 7 พฤศจิกายน 2561 ผู้ช่วยศาสตราจารย์ ดร.ประเสริฐ ภูเงิน ปฏิบัติหน้าที่อธิการบดี ตามคำสั่งกระทรวงศึกษาธิการ ที่ สกอ 493/2560

19 พฤศจิกายน 2561 – 18 พฤศจิกายน 2565 รองศาสตราจารย์ ดร.ศิริวัฒน์ โปธิเวชกุล เป็นผู้ดำรงตำแหน่งอธิการบดีมหาวิทยาลัยราชภัฏชัยภูมิ ตามประกาศสำนักนายกรัฐมนตรี เรื่อง แต่งตั้งอธิการบดีมหาวิทยาลัยราชภัฏชัยภูมิ ประกาศ ณ วันที่ 22 พฤศจิกายน พ.ศ. 2561

30 มิถุนายน 2567 - ปัจจุบัน ผู้ช่วยศาสตราจารย์ ดร.सानนท์ ด้านภักดี เป็นผู้ดำรงตำแหน่งอธิการบดีมหาวิทยาลัยราชภัฏชัยภูมิ ตามประกาศสำนักนายกรัฐมนตรี เรื่อง แต่งตั้งอธิการบดีมหาวิทยาลัยราชภัฏชัยภูมิ ประกาศ ณ วันที่ 25 กันยายน พ.ศ. 2567

## 1.2 ตราสัญลักษณ์ประจำมหาวิทยาลัย



ภาพประกอบที่ 1 ตราสัญลักษณ์ประจำมหาวิทยาลัย

ตราสัญลักษณ์ประจำมหาวิทยาลัยราชภัฏชัยภูมิ เป็นตราพระราชลัญจกรประจำรัชกาลที่ 9 แห่งราชวงศ์จักรี ซึ่งพระบาทสมเด็จพระเจ้าอยู่หัวภูมิพลอดุลยเดชมหาราช พระราชทานอนุญาตให้มหาวิทยาลัยราชภัฏชัยภูมิ เมื่อวันที่ 6 มีนาคม พ.ศ. 2538 ลักษณะของตราสัญลักษณ์เป็นรูปกลมรี ตั้งลายกลางเป็นรูปมหาอุณาโลมอยู่ในวงจักรรอบวงรัศมีเปล่งออกโดยรอบเหนือจักรเป็นรูปเศวตฉัตรเจ็ดชั้น ฉัตรตั้งอยู่บนพระที่นั่งอัฐทิศมีวงรัศมีล้อมรอบบรรจุอักษรข้อความ “มหาวิทยาลัยราชภัฏชัยภูมิ” ด้านล่างของตรามีอักษรข้อความ-“CHAIYAPHUM-RAJABHAT-UNIVERSITY”-และระบายสี ในพระราชลัญจกร 5 สี ได้แก่ สีน้ำเงิน สีเขียว สีทอง สีส้ม และสีขาว มีความหมายดังต่อไปนี้

**สีน้ำเงิน** แทนค่า สถาบันพระมหากษัตริย์เป็นผู้ทรงให้กำเนิดและพระราชทานนาม “มหาวิทยาลัยราชภัฏ”

**สีเขียว** แทนค่า แหล่งที่ตั้งของมหาวิทยาลัยราชภัฏชัยภูมิ ในแหล่งธรรมชาติและสิ่งแวดล้อมที่สวยงาม

**สีทอง** แทนค่า ความเจริญรุ่งเรืองทางปัญญา

**สีส้ม** แทนค่า ความรุ่งเรืองของศิลปวัฒนธรรมของท้องถิ่นที่ก้าวไกลในมหาวิทยาลัยราชภัฏ

**สีขาว** แทนค่า ความคิดอันบริสุทธิ์ของนักปราชญ์แห่งพระบาทสมเด็จพระเจ้าอยู่หัวภูมิพลอดุลยเดช



### 1.3 ธงประจำมหาวิทยาลัย



ภาพประกอบที่ 2 ธงประจำมหาวิทยาลัย

ธงประจำมหาวิทยาลัยราชภัฏชัยภูมิ เป็นรูปสี่เหลี่ยมผืนผ้ากว้าง 90 เซนติเมตร ยาว 120 เซนติเมตร มี 2 แถบสีเท่าๆ กัน โดยให้แถบสีเหลืองอยู่ด้านบน และแถบสีฟ้าอ่อนอยู่ด้านล่าง ซึ่งเป็นสีประจำมหาวิทยาลัย สีเหลือง แสดงถึงความสุข สว่างกว้างไกลความสดใสรุ่งเรืองความมีคุณธรรม และความเป็นผู้นำ สีฟ้าอ่อน แสดงถึงความสดชื่นสบายใจ ความสดใสเบิกบาน และความเอื้ออาทรต่อผู้อื่น ตรงกลางมีตราประจำมหาวิทยาลัยอยู่ทั้งสองด้าน

### 1.4 สีประจำมหาวิทยาลัย



ภาพประกอบที่ 3 สีประจำมหาวิทยาลัย

สีประจำมหาวิทยาลัย คือ สีเหลืองและสีฟ้าอ่อน

สีเหลือง แสดงถึงความสุข สว่างกว้างไกลความสดใสรุ่งเรืองความมีคุณธรรม และความเป็นผู้นำ

สีฟ้าอ่อน แสดงถึงความสดชื่นสบายใจ ความสดใสเบิกบาน และความเอื้ออาทรต่อผู้อื่น

### 1.5 ต้นไม้ประจำมหาวิทยาลัย



ภาพประกอบที่ 4 ต้นไม้ประจำมหาวิทยาลัย

ต้นไม้ประจำมหาวิทยาลัย คือ ต้นประดู่กิ่งอ่อน ที่ออกดอกชูชอบานสะพรั่งพร้อมกับบัณฑิตที่สำเร็จการศึกษา ซึ่งเปรียบเสมือนบัณฑิตที่มีคุณภาพและคุณธรรม พร้อมออกไปปรับใช้สังคม



### 1.6 โครงสร้างของมหาวิทยาลัย

## โครงสร้าง มหาวิทยาลัยราชภัฏชัยภูมิ



มหาวิทยาลัยราชภัฏชัยภูมิ  
CHAIYAPHUM RAJABHAT UNIVERSITY





### 1.7 ข้อมูลหลักสูตร

ปีการศึกษา 2568 มหาวิทยาลัยราชภัฏชัยภูมิ ได้เปิดหลักสูตรตามความต้องการของท้องถิ่น จำนวน 24 หลักสูตร จำแนกเป็น ต่ำกว่าระดับปริญญาตรี จำนวน 1 หลักสูตร ระดับปริญญาตรี จำนวน 14 หลักสูตร ระดับประกาศนียบัตรบัณฑิต จำนวน 1 หลักสูตร ระดับปริญญาโท จำนวน 6 หลักสูตร และระดับปริญญาเอก จำนวน 2 หลักสูตร มีรายละเอียดดังนี้

ตารางที่ 1 หลักสูตรที่จัดการเรียนการสอนในปีการศึกษา 2568

คณะ	ระดับ					รวม
	ต่ำกว่า ป.ตรี	ป.ตรี	ป.บัณฑิต	ป.โท	ป.เอก	
ศิลปศาสตร์และวิทยาศาสตร์	-	12	-	4	1	17
พยาบาลศาสตร์	1	1	-	-	-	2
ครุศาสตร์และการพัฒนามนุษย์	-	1	1	2	1	5
<b>รวม</b>	<b>1</b>	<b>14</b>	<b>1</b>	<b>6</b>	<b>2</b>	<b>24</b>

ที่มา : งานบริการการศึกษา ข้อมูล ณ สิงหาคม 2568

ตารางที่ 2 รายชื่อหลักสูตรและสาขาวิชาที่เปิดสอนในปีการศึกษา 2568 คณะศิลปศาสตร์และวิทยาศาสตร์

ระดับการศึกษา	หลักสูตร	สาขาวิชา
ปริญญาตรี	วิทยาการคอมพิวเตอร์ (วท.บ.)	วิทยาการคอมพิวเตอร์
ปริญญาตรี	สาธารณสุขศาสตร์ (ส.บ.)	สาธารณสุขศาสตร์ และการดูแลผู้สูงอายุ
ปริญญาตรี	ศิลปะและนวัตกรรมการออกแบบ (ศป.บ.)	ศิลปะและนวัตกรรมการออกแบบ
ปริญญาตรี	วิศวกรรมการผลิตและระบบอัตโนมัติ (วศ.บ.)	วิศวกรรมการผลิตและระบบอัตโนมัติ
ปริญญาตรี	วิศวกรรมเครื่องกล (วศ.บ.)	วิศวกรรมเครื่องกล
ปริญญาตรี	วิศวกรรมอุตสาหการและโลจิสติกส์ (วศ.บ.)	วิศวกรรมอุตสาหการและโลจิสติกส์
ปริญญาตรี	รัฐประศาสนศาสตร์ (รป.บ.)	รัฐประศาสนศาสตร์
ปริญญาตรี	รัฐศาสตร์ (ร.บ.)	รัฐศาสตร์
ปริญญาตรี	สหวิทยาการเพื่อการพัฒนาท้องถิ่น (ศศ.บ.)	สหวิทยาการเพื่อการพัฒนาท้องถิ่น
ปริญญาตรี	นิติศาสตร์ (น.บ.)	นิติศาสตร์
ปริญญาตรี	บริหารธุรกิจ (บธ.บ.)	บริหารธุรกิจ
ปริญญาตรี	การเป็นผู้ประกอบการสตาร์ทอัพด้านการท่องเที่ยวและโรงแรม (บธ.บ.)	การเป็นผู้ประกอบการสตาร์ทอัพด้านการท่องเที่ยวและโรงแรม
ปริญญาโท	รัฐประศาสนศาสตร์ (รป.ม.)	รัฐประศาสนศาสตร์
ปริญญาโท	ยุทธศาสตร์การพัฒนา (ศศ.ม.)	ยุทธศาสตร์การพัฒนา
ปริญญาโท	รัฐศาสตร์ (ร.ม.)	รัฐศาสตร์
ปริญญาโท	การจัดการธุรกิจและนวัตกรรม (บธ.ม.)	การจัดการธุรกิจและนวัตกรรม
ปริญญาเอก	รัฐศาสตร์ (ร.ด.)	รัฐศาสตร์

ที่มา : งานบริการการศึกษา ข้อมูล ณ สิงหาคม 2568



ตารางที่ 3 รายชื่อหลักสูตรและสาขาวิชาที่เปิดสอนในปีการศึกษา 2568 คณะพยาบาลศาสตร์

ระดับการศึกษา	หลักสูตร	สาขาวิชา
ประกาศนียบัตร	ประกาศนียบัตรผู้ช่วยพยาบาล	-
ปริญญาตรี	พยาบาลศาสตรบัณฑิต	พยาบาลศาสตร์

ที่มา : งานบริการการศึกษา ข้อมูล ณ สิงหาคม 2568

ตารางที่ 4 รายชื่อหลักสูตรและสาขาวิชาที่เปิดสอนในปีการศึกษา 2568 คณะครุศาสตร์และการพัฒนามนุษย์

ระดับการศึกษา	หลักสูตร	สาขาวิชา
ประกาศนียบัตรบัณฑิต	วิชาชีพครู (ปวค.)	วิชาชีพครู
ปริญญาตรี	การศึกษา (ค.บ.)	การศึกษาปฐมวัย คณิตศาสตร์ คอมพิวเตอร์ศึกษา ภาษาอังกฤษ ภาษาไทย วิทยาศาสตร์ทั่วไป พลศึกษา สังคมศึกษา การประถมศึกษา อุตสาหกรรมศิลป์ ศิลปศึกษา คหกรรม
ปริญญาโท	การบริหารการศึกษา (ค.ม.)	การบริหารการศึกษา
ปริญญาโท	หลักสูตรและการสอน (ค.ม.)	หลักสูตรและการสอน
ปริญญาเอก	การบริหารการศึกษา (ค.ด.)	การบริหารการศึกษา

ที่มา : งานบริการการศึกษา ข้อมูล ณ สิงหาคม 2568

### 1.8 จำนวนนักศึกษา

ตารางที่ 5 จำนวนนักศึกษาเข้าใหม่ 4 ปี ย้อนหลัง จำแนกตามระดับการศึกษา

ระดับการศึกษา	ปีการศึกษา			
	2565	2566	2567	2568
ประกาศนียบัตร	38	5	18	20
ปริญญาตรี	1,065	1,024	976	1,038
ประกาศนียบัตรบัณฑิต	90	90	90	-
ปริญญาโท	95	95	77	132
ปริญญาเอก	26	26	13	15
<b>รวม</b>	<b>1,314</b>	<b>1,240</b>	<b>1,174</b>	<b>1,205</b>

ที่มา : งานบริการการศึกษา ข้อมูล ณ สิงหาคม 2568



ตารางที่ 6 จำนวนนักศึกษาทั้งหมด ปีการศึกษา 2568 จำแนกตามคณะและระดับการศึกษา

คณะ	ต่ำกว่า ป.ตรี	ป.ตรี	ป.บัณฑิต	ป.โท	ป.เอก	รวม	ร้อยละ
คณะศิลปศาสตร์และวิทยาศาสตร์	-	1,445	-	114	15	1,574	37.07
คณะครุศาสตร์และการพัฒนามนุษย์	-	2,060	95	130	30	2,315	54.52
คณะพยาบาลศาสตร์	21	336	-	-	-	357	8.41
<b>รวม</b>	<b>21</b>	<b>3,841</b>	<b>95</b>	<b>243</b>	<b>45</b>	<b>4,246</b>	<b>100.00</b>

ที่มา : งานบริการการศึกษา ข้อมูล ณ สิงหาคม 2568

ตารางที่ 7 จำนวนนักศึกษาชาวต่างชาติ ปีการศึกษา 2568 จำแนกตามคณะ

คณะ	จำนวนนักศึกษา	ร้อยละ
คณะศิลปศาสตร์และวิทยาศาสตร์	47	100.00
คณะครุศาสตร์และการพัฒนามนุษย์	-	-
คณะพยาบาลศาสตร์	-	-
<b>รวม</b>	<b>47</b>	<b>100.00</b>

ที่มา : งานบริการการศึกษา ข้อมูล ณ สิงหาคม 2568

### 1.9 ข้อมูลการมีงานทำของบัณฑิต

ตารางที่ 8 ภาวะการมีงานทำของบัณฑิตที่สำเร็จการศึกษา ปีการศึกษา 2566

คณะ	จำนวน ผู้สำเร็จ การศึกษา	จำนวน ผู้ตอบ แบบสอบถาม	จำนวน ผู้ที่มีงานทำหลัง สำเร็จการศึกษา	ร้อยละ ของผู้ตอบ แบบสอบถาม
คณะศิลปศาสตร์และวิทยาศาสตร์	235	180	90	76.60
คณะครุศาสตร์และการพัฒนามนุษย์	554	500	364	90.25
คณะพยาบาลศาสตร์	66	53	50	80.30
<b>รวม</b>	<b>855</b>	<b>733</b>	<b>504</b>	<b>85.73</b>

ที่มา : งานประกันคุณภาพ ข้อมูล ณ สิงหาคม 2568

### 1.10 ข้อมูลงบประมาณ

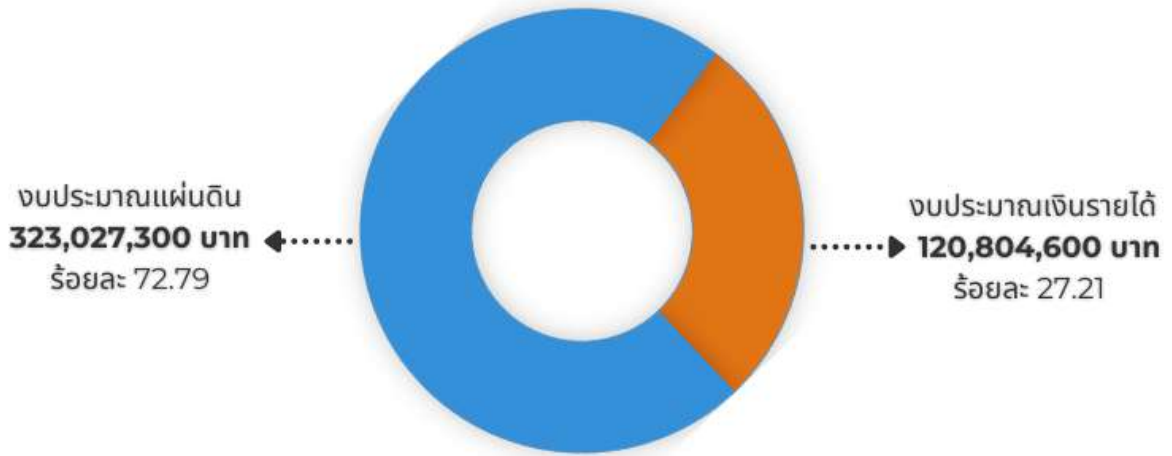
ตารางที่ 9 จำนวนงบประมาณแผ่นดินและงบประมาณเงินรายได้ที่มหาวิทยาลัยราชภัฏชัยภูมิได้รับจัดสรร ประจำปีงบประมาณ 2569

ลำดับ	ประเภทงบประมาณ	งบประมาณที่ได้รับจัดสรร (หน่วย:บาท)	
		งบประมาณ	ร้อยละ
1	งบประมาณแผ่นดิน	323,027,300	72.79
2	งบประมาณเงินรายได้	120,804,600	27.21
	<b>รวม</b>	<b>443,831,900</b>	<b>100.00</b>

ที่มา : งานวิเคราะห์งบประมาณ ข้อมูล ณ กันยายน 2568



**สรุปรายรับที่นำไปตั้งเป็นงบประมาณรายจ่ายประจำปี 443,831,900 บาท**



ที่มา : งานวิเคราะห์งบประมาณ ข้อมูล ณ กันยายน 2568

**1.11 ข้อมูลบุคลากร**

มหาวิทยาลัยราชภัฏชัยภูมิ มีบุคลากรรวมทั้งสิ้น 357 คน รายละเอียดดังต่อไปนี้

ตารางที่ 10 จำนวนบุคลากรมหาวิทยาลัยราชภัฏชัยภูมิ จำแนกตามประเภทสายงาน

หน่วยงาน	ข้าราชการ	พนักงานราชการ	พนักงานประจำมหาวิทยาลัย		จ้างตามภารกิจ	พนง.ตปท	รวม
			สายวิชาการ	สายสนับสนุน			
คณะศิลปศาสตร์และวิทยาศาสตร์	2	-	70	8	-	-	80
คณะครุศาสตร์และการพัฒนามนุษย์	3	-	62	8	9	2	84
คณะพยาบาลศาสตร์	-	1	33	5	2	-	41
สำนักงานอธิการบดี กองกลาง	-	15	-	45	31	-	91
สำนักงานอธิการบดี กองนโยบายและแผน	-	1	-	13	1	-	15
สำนักส่งเสริมวิชาการและจัดการเรียนรู้ตลอดชีวิต	-	9	-	30	4	-	43
หน่วยตรวจสอบภายใน	-	-	-	2	-	-	2
ผู้บริหาร	-	-	1	-	-	-	1
<b>รวม</b>	<b>5</b>	<b>26</b>	<b>166</b>	<b>111</b>	<b>47</b>	<b>2</b>	<b>357</b>

ที่มา : งานบริหารทรัพยากรบุคคล ข้อมูล ณ สิงหาคม 2568

ตารางที่ 11 จำนวนบุคลากร จำแนกตามคณะ/สำนัก/หน่วยงาน



หน่วยงาน	ประเภท		รวม	ร้อยละ
	สายวิชาการ	สายสนับสนุน		
คณะศิลปศาสตร์และวิทยาศาสตร์	72	8	80	22.41
คณะครุศาสตร์และการพัฒนามนุษย์	67	17	84	23.53
คณะพยาบาลศาสตร์	33	8	41	11.48
สำนักส่งเสริมวิชาการและจัดการเรียนรู้ตลอดชีวิต	-	43	43	12.04
สำนักงานอธิการบดี กองกลาง	-	91	91	25.49
สำนักงานอธิการบดี กองนโยบายและแผน	-	15	15	4.20
หน่วยตรวจสอบภายใน	-	2	2	0.56
ผู้บริหาร	1	-	1	0.28
<b>รวม</b>	<b>173</b>	<b>184</b>	<b>357</b>	<b>100.00</b>

ที่มา : งานบริหารทรัพยากรบุคคล ข้อมูล ณ สิงหาคม 2568

ตารางที่ 12 จำนวนบุคลากรสายวิชาการจำแนกตามประเภทตำแหน่งทางวิชาการ

ประเภท	รองศาสตราจารย์	ผู้ช่วยศาสตราจารย์	อาจารย์	รวม
ผู้บริหาร	-	1	-	1
คณะศิลปศาสตร์และวิทยาศาสตร์	3	27	42	72
คณะครุศาสตร์และการพัฒนามนุษย์	1	17	49	67
คณะพยาบาลศาสตร์	-	12	21	33
<b>รวม</b>	<b>4</b>	<b>57</b>	<b>112</b>	<b>173</b>

ที่มา : งานบริหารทรัพยากรบุคคล ข้อมูล ณ กันยายน 2568

ตารางที่ 13 จำนวนบุคลากรจำแนกตามวุฒิการศึกษา

หน่วยงาน	วุฒิการศึกษา			
	ต่ำกว่า ป.ตรี	ป.ตรี	ป.โท	ป.เอก
คณะศิลปศาสตร์และวิทยาศาสตร์	-	-	32	49
สำนักงานคณะศิลปศาสตร์ฯ	-	5	2	-
คณะครุศาสตร์และการพัฒนามนุษย์	-	-	37	28
สำนักงานคณะครุศาสตร์ฯ	-	4	5	-
โรงเรียนสาธิตฯ	-	11	-	-
คณะพยาบาลศาสตร์	-	-	25	7
สำนักงานคณะพยาบาลศาสตร์	-	5	1	2
สำนักส่งเสริมวิชาการและจัดการเรียนรู้ตลอดชีวิต	1	37	11	-
กองกลาง สำนักงานอธิการบดี	26	53	8	-
กองนโยบายและแผน สำนักงานอธิการบดี	-	7	8	-
หน่วยตรวจสอบภายใน	-	1	1	-
<b>รวม</b>	<b>27</b>	<b>123</b>	<b>130</b>	<b>86</b>

ข้อมูล ณ กันยายน 2568



### 1.12 ข้อมูลการวิจัยและบริการวิชาการ

ในปีงบประมาณ พ.ศ. 2568 มหาวิทยาลัยราชภัฏชัยภูมิได้รับจัดสรรทุนอุดหนุนโครงการวิจัย รวมเป็นจำนวน 26,728,000 บาท โดยมีรายละเอียดดังนี้

ตารางที่ 13 ข้อมูลทุนสนับสนุนการวิจัยจำแนกตามแหล่งทุน

ลำดับ	แหล่งทุนอุดหนุนวิจัย	โครงการ (จำนวน)	งบประมาณ (บาท)
1	โครงการวิจัยงบประมาณด้านวิทยาศาสตร์ วิจัยและนวัตกรรม (ววน.) สำหรับทุนสนับสนุนงานมูลฐาน (Fundamental Fund) สำนักงานคณะกรรมการส่งเสริมวิทยาศาสตร์ วิจัยและนวัตกรรม (สกสว.) ประจำปีงบประมาณ พ.ศ. 2568	47	13,143,000
2	โครงการวิจัยงบประมาณด้านวิทยาศาสตร์ วิจัยและนวัตกรรม (ววน.) ทุนสนับสนุนงานเชิงกลยุทธ์ (Strategic Fund) จากหน่วยบริหารจัดการทุน (PMU) ประจำปีงบประมาณ 2568	5	13,585,000
<b>รวม</b>		<b>52</b>	<b>26,728,000</b>

ที่มา : งานวิจัยและพัฒนา ข้อมูล ณ กันยายน 2568



**บทที่ 2 : ความสอดคล้องกับแผน 3 ระดับ**

### ความสอดคล้องกับแผน 3 ระดับ

มติคณะรัฐมนตรี วันที่ 4 ธันวาคม พ.ศ. 2560 เห็นชอบการจำแนกแผนออกเป็น 3 ระดับ ประกอบด้วย แผนระดับ 1 ยุทธศาสตร์ชาติ แผนระดับ 2 ประกอบด้วย แผนแม่บทภายใต้ยุทธศาสตร์ชาติ แผนการปฏิรูปประเทศ แผนพัฒนาเศรษฐกิจและสังคมแห่งชาติ นโยบายและแผนระดับชาติว่าด้วยความมั่นคงแห่งชาติ และแผนระดับ 3 เป็นแผนที่จัดทำขึ้นเพื่อสนับสนุนการดำเนินงานของแผนระดับที่ 1 และแผนระดับที่ 2 สู่การปฏิบัติให้บรรลุเป้าหมายที่กำหนดไว้ หรือจัดทำขึ้นตามกฎหมายที่กำหนด หรือจัดทำขึ้นตามพันธกรณีหรืออนุสัญญาระหว่างประเทศ ทั้งนี้แผนระดับที่ 3 หมายรวมถึงแผนปฏิบัติการทุกระดับตามแผนความเชื่อมโยงดังภาพที่ 2.1

ภาพที่ 2.1 ความเชื่อมโยงของแผน 3 ระดับ



เริ่มตั้งแต่ประเทศไทยได้มีการประกาศใช้รัฐธรรมนูญแห่งราชอาณาจักรไทย พ.ศ. 2560 เป็นต้นมา รูปแบบการจัดทำแผนเพื่อวางกรอบทิศทางการพัฒนาประเทศได้มีการปรับเปลี่ยนไปอย่างมีนัยสำคัญ โดยมาตรา 65 ภายใต้หมวดแนวนโยบายแห่งรัฐ ได้กำหนดให้รัฐพึงจัดให้มียุทธศาสตร์ชาติ เป็นเป้าหมายการพัฒนาประเทศอย่างยั่งยืนตามหลักธรรมาภิบาลเพื่อใช้เป็นกรอบในการจัดทำแผนระดับ 2 และ 3 ตลอดจนการจัดทำกรอบงบประมาณรายจ่ายประจำปีให้สอดคล้องและบูรณาการกันเพื่อให้เกิดเป็นพลังผลักดันร่วมกันไปสู่การบรรลุเป้าหมายการพัฒนาประเทศที่กำหนดไว้ในยุทธศาสตร์ชาติ ทั้งนี้การถ่ายทอดยุทธศาสตร์ชาติไปสู่การปฏิบัติให้มีความสอดคล้องกันอย่างเป็นระบบนั้น ยุทธศาสตร์ชาติซึ่งเป็นแผนระดับที่ 1 จะทำหน้าที่เป็นกรอบทิศทางการพัฒนาประเทศในภาพใหญ่ที่ครอบคลุมการสร้างสมดุล ระหว่างการพัฒนาประเทศด้านความมั่นคง เศรษฐกิจ สังคมและสิ่งแวดล้อมเข้าด้วยกัน ด้วยกระบวนการมีส่วนร่วมจากทุกภาคส่วน (กองนโยบายและแผน มหาวิทยาลัยราชภัฏเลย, 2566 หน้า 15)



## 2.1 แผนระดับที่ 1

### แผนยุทธศาสตร์ชาติ 20 ปี (พ.ศ. 2561-2580)

แผนยุทธศาสตร์ชาติ 20 ปี กำหนดวิสัยทัศน์ "ประเทศไทยมีความมั่นคง มั่งคั่ง ยั่งยืน เป็นประเทศพัฒนาแล้วด้วยการพัฒนาตามหลักปรัชญาของเศรษฐกิจพอเพียง" โดยเฉพาะยุทธศาสตร์ที่ 2 การสร้างความสามารถในการแข่งขัน มุ่งเน้นการพัฒนาและเสริมสร้างศักยภาพทุนมนุษย์ การยกระดับคุณภาพการศึกษาและการเรียนรู้ให้สอดคล้องกับการเปลี่ยนแปลงในศตวรรษที่ 21 ยุทธศาสตร์ที่ 3 การพัฒนาและเสริมสร้างศักยภาพทรัพยากรมนุษย์เน้นการปฏิรูปการศึกษาเพื่อเตรียมคนไทยสำหรับอนาคต การพัฒนาทักษะดิจิทัล ความคิดสร้างสรรค์และทักษะการเรียนรู้ตลอดชีวิต ยุทธศาสตร์ที่ 4 การสร้างโอกาสและความเสมอภาคทางสังคม ที่เกี่ยวข้องกับการสร้างความเท่าเทียมในการเข้าถึงการศึกษาคุณภาพ ยุทธศาสตร์ที่ 5 การเสริมสร้างความมั่นคงแห่งชาติเพื่อการพัฒนาประเทศสู่ความมั่งคั่งและยั่งยืน โดยเฉพาะมาตรการรักษาความมั่นคงทางวัฒนธรรม มหาวิทยาลัยราชภัฏชัยภูมิจึงต้องปรับบทบาทจากการเป็นสถาบันการศึกษาสู่การเป็นกลไกขับเคลื่อน การพัฒนาประเทศในระดับพื้นที่ โดยเชื่อมโยงกับยุทธศาสตร์ชาติผ่านการผลิตกำลังคนที่สอดคล้องกับ ความต้องการของประเทศ การสร้างนวัตกรรมเพื่อเพิ่มขีดความสามารถในการแข่งขัน และการสร้างความเข้มแข็ง ให้กับชุมชนท้องถิ่น

## 2.2 แผนระดับที่ 2

### แผนแม่บทการพัฒนาประเทศ

แผนแม่บทการพัฒนาประเทศ กำหนดกรอบทิศทางการพัฒนาประเทศในระยะ 20 ปี โดยแผนแม่บทที่เกี่ยวข้องโดยตรง กับมหาวิทยาลัยราชภัฏ ได้แก่ แผนแม่บท 1 ความมั่นคงแห่งชาติ เน้นการสร้างความเป็นเอกภาพและ ความสมัครสมานสามัคคีของคนในชาติ การอนุรักษ์และพัฒนาวัฒนธรรมไทย แผนแม่บท 3 การพัฒนาทรัพยากรมนุษย์ มุ่งสร้างคนไทยให้เป็นคนดี คนเก่ง และมีคุณภาพชีวิตที่ดี ผ่านการปฏิรูปการศึกษาและการพัฒนาทักษะแรงงาน แผนแม่บท 4 การสร้างโอกาสและความเสมอภาคทางสังคม เพื่อลดความเหลื่อมล้ำและสร้างความเป็นธรรม ในสังคม แผนแม่บท 5 การสร้างการเจริญเติบโตบนคุณภาพชีวิตที่เป็นมิตรต่อสิ่งแวดล้อม เน้นการพัฒนาเศรษฐกิจ ที่เป็นมิตรกับสิ่งแวดล้อม แผนแม่บท 6 การปรับสมดุลและพัฒนา ระบบการบริหารจัดการภาครัฐ มุ่งสร้างรัฐบาล ที่มีประสิทธิภาพ โปร่งใส และเป็นธรรม การนำแผนแม่บทเหล่านี้มาบูรณาการเข้าสู่ยุทธศาสตร์มหาวิทยาลัย จะสร้างความสอดคล้องและความเป็นเอกภาพในการพัฒนาประเทศ โดยมหาวิทยาลัยราชภัฏจะทำหน้าที่ เป็นกลไกสำคัญในการขับเคลื่อนการพัฒนาในระดับพื้นที่ ผ่านการบูรณาการภารกิจหลักทั้ง 4 ด้าน คือ การผลิต บัณฑิต การวิจัย การบริการวิชาการ และการทำนุบำรุง ศิลปวัฒนธรรม 1.4 แผนพัฒนาเศรษฐกิจและสังคมแห่งชาติฉบับที่ 13 (พ.ศ. 2566-2570) แผนพัฒนาฯ ฉบับที่ 13 เน้นการขับเคลื่อนการพัฒนาประเทศไปสู่ "สังคมแห่งการเรียนรู้และนวัตกรรม ผ่าน 6 ยุทธศาสตร์หลัก ยุทธศาสตร์ที่ 1 การเสริมสร้างและพัฒนาศักยภาพทุนมนุษย์ เน้นการพัฒนาคนทุกช่วงวัย ให้มีทักษะและสมรรถนะสำหรับศตวรรษที่ 21 การสร้างระบบการศึกษาที่มีคุณภาพและทันสมัย ยุทธศาสตร์ที่ 2 การสร้างความเป็นธรรมและลดความเหลื่อมล้ำในสังคม มุ่งให้ทุกคนเข้าถึงโอกาสและบริการพื้นฐานอย่าง เท่าเทียม



ยุทธศาสตร์ที่ 3 การสร้างความเข้มแข็งทางเศรษฐกิจและแข่งขันได้อย่างยั่งยืน เน้นการพัฒนานวัตกรรม และเทคโนโลยี การสร้างผู้ประกอบการรุ่นใหม่ ยุทธศาสตร์ที่ 4 การเติบโตที่เป็นมิตรกับสิ่งแวดล้อมเพื่อการพัฒนาอย่างยั่งยืน ยุทธศาสตร์ที่ 5 การเสริมสร้างความมั่นคงแห่งชาติเพื่อการพัฒนาประเทศ และยุทธศาสตร์ที่ 6 การบริหารจัดการในภาครัฐ การป้องกันการทุจริตประพตมิชอบ และธรรมาภิบาลในสังคมไทย สำหรับมหาวิทยาลัยราชภัฏชัยภูมิ การนำแผนฯ มาประยุกต์ใช้หมายถึงการปรับโครงสร้างหลักสูตร ให้สอดคล้องกับทิศทางการพัฒนาประเทศ การเสริมสร้างความแข็งแกร่งของเศรษฐกิจฐานรากผ่านการวิจัยและพัฒนา การสร้างเครือข่ายความร่วมมือเพื่อลดความเหลื่อมล้ำ และการพัฒนาระบบบริหารจัดการที่โปร่งใส และมีประสิทธิภาพ

### แผนการศึกษาแห่งชาติ พ.ศ. 2560-2579

แผนการศึกษาแห่งชาติกำหนดวิสัยทัศน์ "คนไทยทุกคนได้รับการศึกษาและเรียนรู้ตลอดชีวิต อย่างมีคุณภาพ ดำรงชีวิตอย่างเป็นสุข สอดคล้องกับหลักปรัชญาของเศรษฐกิจพอเพียง และการเปลี่ยนแปลงของโลกศตวรรษที่ 21" โดยมียุทธศาสตร์สำคัญ 6 ด้าน ยุทธศาสตร์ที่ 1 การจัดการศึกษาเพื่อความมั่นคงของสังคมและประเทศชาติ เน้นการปลูกฝังค่านิยมและจิตสำนึกที่ดีงาม ยุทธศาสตร์ที่ 2 การผลิตและพัฒนากำลังคน การวิจัย และนวัตกรรม เพื่อสร้างขีดความสามารถในการแข่งขันของประเทศ ยุทธศาสตร์ที่ 3 การพัฒนาศักยภาพคน ทุกช่วงวัย และการสร้างสังคมแห่งการเรียนรู้ ยุทธศาสตร์ที่ 4 การสร้างโอกาส ความเสมอภาค และความเท่าเทียมทางการศึกษา ยุทธศาสตร์ที่ 5 การจัดการศึกษาเพื่อเสริมสร้างคุณภาพชีวิตที่เป็นมิตรกับสิ่งแวดล้อม และยุทธศาสตร์ที่ 6 การพัฒนาประสิทธิภาพของระบบบริหารจัดการศึกษา สำหรับมหาวิทยาลัยราชภัฏ แผนฯ เน้นการปรับบทบาทให้เป็น "มหาวิทยาลัยเพื่อการพัฒนาท้องถิ่น" ที่มีความเข้มแข็งในการตอบสนองความต้องการของชุมชนและพื้นที่ การพัฒนาหลักสูตรที่เชื่อมโยงกับความต้องการของตลาดแรงงานท้องถิ่นและสากล การสร้างนวัตกรรมเพื่อแก้ไขปัญหาและพัฒนาท้องถิ่น การเสริมสร้างความเข้มแข็งให้กับเศรษฐกิจฐานราก และการอนุรักษ์พัฒนาภูมิปัญญาท้องถิ่นให้สามารถสร้างมูลค่าเพิ่มทางเศรษฐกิจ

### 2.3 แผนระดับที่ 3

#### แผนปฏิบัติการของกระทรวงการอุดมศึกษา วิทยาศาสตร์ วิจัยและนวัตกรรม กระทรวงการอุดมศึกษา วิทยาศาสตร์ วิจัยและนวัตกรรม (อว.)

กำหนดยุทธศาสตร์การพัฒนา การอุดมศึกษาไทยใน 4 มิติหลัก มิติที่ 1 การพัฒนาและยกระดับคุณภาพการอุดมศึกษา เน้นการปรับปรุง มาตรฐานการศึกษา การพัฒนาหลักสูตรที่ทันสมัยการเสริมสร้างสมรรถนะอาจารย์ และการใช้เทคโนโลยี ในการจัดการเรียนการสอน มิติที่ 2 การเสริมสร้างขีดความสามารถด้านวิทยาศาสตร์ เทคโนโลยี วิจัยและนวัตกรรม มุ่งพัฒนาระบบวิจัยที่สร้างผลกระทบ การส่งเสริมการใช้ประโยชน์จากผลงานวิจัย และการสร้างนวัตกรรม ที่ตอบโจทย์การพัฒนาประเทศ มิติที่ 3 การส่งเสริมการมีส่วนร่วมของทุกภาคส่วนในการขับเคลื่อนการพัฒนา การอุดมศึกษา วิทยาศาสตร์ วิจัย และนวัตกรรม เน้นการสร้างเครือข่ายความร่วมมือ มิติที่ 4 การพัฒนา ระบบบริหารจัดการที่มีประสิทธิภาพ เน้นการกำกับดูแลที่เหมาะสม การพัฒนาระบบฐานข้อมูล และการประเมินผล เชิงผลลัพธ์ สำหรับมหาวิทยาลัยราชภัฏ กระทรวงอว. มีนโยบายเฉพาะในการพัฒนาให้เป็น "University for Local Development" ที่เน้นการสร้าง ความเข้มแข็งให้กับท้องถิ่น การพัฒนาผู้ประกอบการชุมชน การถ่ายทอด เทคโนโลยีเพื่อการพัฒนาอาชีพ และการ



สร้างคลัสเตอร์อุตสาหกรรมระดับจังหวัด การนำแผนปฏิบัติการฯ นี้มาใช้จะช่วยให้มหาวิทยาลัยราชภัฏชัยภูมิสามารถปรับทิศทางการดำเนินงานให้สอดคล้องกับนโยบาย ระดับชาติ และได้รับการสนับสนุนทั้งงบประมาณและกลไกการขับเคลื่อนอย่างเป็นระบบ

### 1.12 ยุทธศาสตร์มหาวิทยาลัยราชภัฏเพื่อการพัฒนาท้องถิ่นระยะ 20 ปี (พ.ศ. 2560 -2579) (ฉบับปรับปรุง 11 ตุลาคม 2561)

วิสัยทัศน์ : มหาวิทยาลัยราชภัฏเป็นสถาบันที่ผลิตบัณฑิตที่มี อัตลักษณ์ มีคุณภาพ มีสมรรถนะ และเป็นสถาบันหลักที่บูรณาการองค์ความรู้ นวัตกรรมในการพัฒนาท้องถิ่นเพื่อสร้างความมั่นคงให้กับประเทศ

พันธกิจ : 1. ผลิตบัณฑิตให้มีคุณภาพ มีทัศนคติที่ดี เป็นพลเมืองดีในสังคมและมีสมรรถนะตามความต้องการ ของผู้ใช้บัณฑิต 2. วิจัยสร้างความรู้และนวัตกรรมให้มีคุณภาพและได้มาตรฐานเป็นที่ยอมรับมุ่งเน้นการบูรณาการ เพื่อนำไปใช้ประโยชน์ได้อย่างเป็นธรรม 3. พัฒนาท้องถิ่นตามศักยภาพ สภาพปัญหาและความต้องการที่แท้จริงของชุมชนโดยการถ่ายทอด องค์ความรู้ เทคโนโลยี และน้อมนำแนวพระราชดำริสู่การปฏิบัติ 4. สร้างเครือข่ายและความร่วมมือกับทุกภาคส่วนเพื่อการพัฒนาท้องถิ่น และเสริมสร้าง ความเข้มแข็งของผู้นำชุมชนให้มีคุณธรรมและความสามารถในการบริหารงานเพื่อประโยชน์ส่วนรวม 5. บริหารจัดการทรัพยากรภายในมหาวิทยาลัยอย่างมีประสิทธิภาพด้วยหลักธรรมาภิบาล พร้อมรองรับบริบทการเปลี่ยนแปลงเพื่อให้เกิดการพัฒนาอย่างต่อเนื่องและยั่งยืน

ยุทธศาสตร์: ประกอบด้วย 4 ประเด็นยุทธศาสตร์ ดังนี้ 1. การพัฒนาท้องถิ่น 2. การผลิตและพัฒนาครู 3.การยกระดับคุณภาพการศึกษา 4. การพัฒนาระบบบริหารจัดการ

ยุทธศาสตร์ที่ 1 การพัฒนาท้องถิ่น เป้าหมาย 1.ด้านเศรษฐกิจ 2. ด้านสังคม 3. ด้านสิ่งแวดล้อม 4. ด้านการศึกษา

1. สร้างและพัฒนาความร่วมมือกับผู้ว่าราชการจังหวัดในการวางแผนพัฒนาเชิงพื้นที่ และดำเนินโครงการ ตามพันธกิจและศักยภาพของมหาวิทยาลัยโดยกำหนดเป้าหมายเชิงปริมาณและคุณภาพ รวมถึงกำหนดเวลา (Timeline) ในการดำเนินการทุกขั้นตอนอย่างเป็นธรรม (ระยะสั้น ระยะกลาง และระยะยาว) ทั้งนี้ ต้องได้รับ ความเห็นชอบจากผู้ว่าราชการจังหวัดด้วย

2. บูรณาการความร่วมมือในมหาวิทยาลัยและภายนอกมหาวิทยาลัย (ภาครัฐ ภาคเอกชน และภาคประชาสังคม) ในการดำเนินโครงการพัฒนาให้บรรลุตามเป้าหมายอย่างมีนัยสำคัญ

3. บูรณาการการจัดการเรียนการสอน การวิจัยของนักศึกษา และอาจารย์กับการพัฒนาท้องถิ่น

ยุทธศาสตร์ที่ 2 การผลิตและพัฒนาครู

เป้าหมาย

1. บัณฑิตครูมหาวิทยาลัยราชภัฏมีอัตลักษณ์ และสมรรถนะเป็นเลิศ เป็นที่ต้องการของผู้ใช้บัณฑิต

2. บัณฑิตครูของมหาวิทยาลัยราชภัฏสมบูรณด้วยคุณลักษณะ 4 และถ่ายทอดบ่มเพาะให้ศิษย์ แต่ละช่วงวัย

3. บัณฑิตครูมหาวิทยาลัยราชภัฏที่เข้าสู่วิชาชีพได้รับการเสริมสมรรถนะเพื่อรองรับการเปลี่ยนแปลง กลยุทธ์ 1. ปรับปรุงหลักสูตรครุศาสตร์ หลักสูตรศึกษาศาสตร์ และกระบวนการผลิตให้มีสมรรถนะเป็นเลิศ เป็นที่ยอมรับด้วย School Integrated Learning และสอดคล้องกับความต้องการของประเทศ

2. พัฒนาสมรรถนะครูของครูให้มีความเป็นมืออาชีพ



3. ปมเพาะนักศึกษาครุศาสตร์ นักศึกษาศึกษาศาสตร์ให้มีสมรรถนะตามมาตรฐานวิชาชีพพร้อมด้วยจิตวิญญาณความเป็นครูและคุณลักษณะ 4 ประการ คือ 1) มีทัศนคติที่ดีและถูกต้อง 2) มีพื้นฐานชีวิตที่มั่นคง เข้มแข็ง 3) มีงานทำ มีอาชีพ 4) เป็นพลเมืองดี มีระเบียบวินัย

4. จัดทำแผนการดำเนินงานตามข้อ 1 - 2 โดยกำหนดเป้าหมายเชิงปริมาณและคุณภาพรวมถึงขั้นตอนและระยะเวลา (Timeline) ในการปฏิบัติงาน ทั้งระยะสั้น ระยะกลาง และระยะยาวเพื่อให้สามารถบรรลุเป้าหมาย ได้อย่างเป็นรูปธรรม

ยุทธศาสตร์ที่ 3 การยกระดับคุณภาพการศึกษา เป้าหมาย 1. มหาวิทยาลัยราชภัฏ มีความเป็นเลิศในการสร้างความมั่นคงให้กับประเทศด้วยการบูรณาการ องค์ความรู้ สู่นวัตกรรม เพื่อการพัฒนาเชิงพื้นที่ 2. ยกระดับคุณภาพบัณฑิตให้เป็นที่ต้องการของผู้ใช้บัณฑิต ด้วยอัตลักษณ์ ด้านสมรรถนะ และคุณลักษณะ 4 พร้อมรองรับบริบทที่เปลี่ยนแปลง 3. อาจารย์และบุคลากรทางการศึกษาทุกสาขาวิชาเป็นมืออาชีพ มีสมรรถนะเป็นที่ยอมรับในระดับชาติ และนานาชาติ

กลยุทธ์

1. ปรับปรุงหลักสูตรเดิมให้ทันสมัยและพัฒนาหลักสูตรใหม่ในรูปแบบสหวิทยาการที่ตอบสนองการพัฒนาท้องถิ่นและสอดคล้องกับแนวทางการพัฒนาประเทศ

2. พัฒนาศักยภาพผู้สอนให้เป็นมืออาชีพ

3. พัฒนาห้องปฏิบัติการ อุปกรณ์ การเรียนรู้เพื่อสนับสนุนการผลิตบัณฑิต

4. ปรับกระบวนการจัดการเรียนรู้ ให้บูรณาการกับการทำงานและเสริมสร้างทักษะและจิตสำนึกในการพัฒนาท้องถิ่น

5. ผลิตบัณฑิตได้ตามความต้องการของผู้ใช้บัณฑิต ทั้งด้านสมรรถนะวิชาชีพ ทักษะบัณฑิตศตวรรษที่ 21 และคุณลักษณะ 4 ประการ คือ 1) มีทัศนคติที่ดีและถูกต้อง 2) มีพื้นฐานชีวิตที่มั่นคงเข้มแข็ง 3) มีงานทำ มีอาชีพ 4) เป็นพลเมืองดี มีระเบียบวินัย

6. จัดทำแผนพัฒนาเพื่อยกระดับคุณภาพการศึกษาในลักษณะการ Re - Profile อย่างเป็นรูปธรรม โดยกำหนดเป้าหมายเชิงปริมาณและคุณภาพ รวมถึงระยะเวลาและขั้นตอนการดำเนินการ (Timeline) ในการปฏิบัติอย่างชัดเจน

ยุทธศาสตร์ที่ 4 การพัฒนาระบบการบริหารจัดการ

เป้าหมาย

1. มหาวิทยาลัยราชภัฏ ได้รับการยอมรับระดับชาติ และนานาชาติด้านการเป็นสถาบันการศึกษาเพื่อท้องถิ่นที่สร้างความมั่นคงให้กับประเทศ

2. มหาวิทยาลัยราชภัฏ มีระบบบริหารที่มีประสิทธิภาพ และคล่องตัวมุ่งเน้นการสร้างธรรมาภิบาล ความพร้อมและความสามารถ ปรับตัวอย่างมีประสิทธิภาพและประสิทธิผลกับสถานะมหาวิทยาลัยในกำกับของรัฐ

กลยุทธ์ 1. ส่งเสริมบุคลากรที่เป็นคนดีและคนเก่งให้พัฒนาและแสดงออกถึงความรู้ความสามารถ และศักยภาพ ในการพัฒนามหาวิทยาลัยและท้องถิ่นอย่างเต็มที่

2. เพิ่มบทบาทการเป็นมหาวิทยาลัยเพื่อท้องถิ่นโดยให้ความสำคัญกับการบูรณาการการเรียนการสอนกับการพัฒนาท้องถิ่น และการสร้างผลประโยชน์จากทรัพย์สินทางปัญญา

3. สร้างเครือข่ายความร่วมมือกับองค์กรภายในและต่างประเทศเพื่อเสริมสร้างประสิทธิผลตามวิสัยทัศน์ และพันธกิจของมหาวิทยาลัยราชภัฏ



4.ปรับปรุงพัฒนาระบบบริหารจัดการโดยเฉพาะฐานข้อมูลงบประมาณและบุคลากรให้ทันสมัย รวดเร็ว มีประสิทธิภาพ โปร่งใส และมีธรรมาภิบาล

### 1.13 แผนปฏิบัติการเชิงยุทธศาสตร์ (Strategic Action Plan) มหาวิทยาลัยราชภัฏ ระยะ 5 ปี (พ.ศ. 2566 - 2570)

วิสัยทัศน์ มหาวิทยาลัยราชภัฏเป็นสถาบันที่ผลิตบัณฑิตที่มีอัตลักษณ์มีคุณภาพมีสมรรถนะ และเป็นสถาบันหลักที่บูรณาการองค์ความรู้สู่นวัตกรรมในการพัฒนาท้องถิ่นเพื่อสร้างความมั่นคงให้กับประเทศ

#### จุดเน้นเชิงยุทธศาสตร์

1. การพัฒนาท้องถิ่น	2. การผลิตและพัฒนาครู	3. การยกระดับคุณภาพ การศึกษา	4. การพัฒนาระบบ บริหารจัดการ
เปิดมิติใหม่ของการ พัฒนา ชุมชนท้องถิ่น ตามลักษณะ ภูมิ สังคม และความต้องการเชิง พื้นที่ และ ตลาด (demand-driven) ด้วย ความเชี่ยวชาญและอัต ลักษณ์ที่โดดเด่นของ มหาวิทยาลัยราชภัฏทั้ง ด้านการวิจัย บริการ วิชาการ การจัดการ เรียนรู้ ประสบการณ์ ความเข้าใจท้องถิ่น และ การทำงานร่วมกับภาคี เครือข่าย โดยบูรณาการ ดำเนินการเป็น Platform การทำงาน ร่วมกับองค์กรและ หน่วยงานในพื้นที่ (co-creation) โดยมี มหาวิทยาลัยราชภัฏเป็น จุดศูนย์กลางการเรียนรู้ เพื่อสร้างมูลค่าทุนชุมชน และยกระดับเศรษฐกิจ ฐานราก ตลอดจนสร้าง นวัตกรรมชุมชนเพื่อ	เสริมสร้างสมรรถนะและ เพื่อการพัฒนาครู ให้มีความสมดุลทั้ง คุณภาพและคุณธรรม เพื่อเป็นต้นแบบครูเพื่อ ศิษย์ตลอดจนพัฒนา นวัตกรรมการศึกษา ตอบโจทย์การศึกษาของ โลกอนาคตร่วมกับภาคี เครือข่ายที่เกี่ยวข้อง เพื่อนำไปสู่การเป็น นักพัฒนาและนวัตกรรม ที่มีทัศนคติที่ดีต่อสังคม และความสามารถโดดเด่นหลากหลาย สอดคล้อง กับความ ต้องการบุคลากร ครูของ ท้องถิ่นและ ประเทศและมีมาตรฐาน ระดับสากล พร้อม ยกระดับ ความก้าวหน้า ทาง วิชาชีพครูเพื่อความ มั่นคงทางเศรษฐกิจและ สังคม ตามหลักปรัชญา เศรษฐกิจพอเพียง	ใช้กระบวนการ “วิศวกร สังคม” ทักษะ เป็นกลไก การพัฒนา Soft Skills คุณลักษณะ 4 ประการ ตามพระราชบัญญัติ สมรรถนะทางวิชาชีพ ของนักศึกษาและบัณฑิต มหาวิทยาลัยราชภัฏเป็น ผู้นำ การเปลี่ยนแปลง และพัฒนา ชุมชนท้องถิ่น พลิกโฉม การจัดการศึกษา ในทุก คณะและทุกสาขา เพื่อ พัฒนาผู้เรียนทุกช่วงวัย ตามความต้องการของ ท้องถิ่น ทุกพื้นที่ที่สามารถ เข้าถึงแหล่งการเรียนรู้ ของมหาวิทยาลัยราชภัฏ ที่มี เอกลักษณ์ตอบโจทย์ ความ ต้องการของ ผู้เรียนที่ เปลี่ยนแปลงไป และความ ต้องการของ พื้นที่ มุ่งเน้นด้านความ เป็นเลิศทางการศึกษา หลักสูตรฐานสมรรถนะ	ผนึกกำลัง 38 มหาวิทยาลัยราชภัฏ พัฒนาองค์กรสู่ Digital organization & Green university และข้อมูล ควบคู่กับการพัฒนา บุคลากรให้เป็นผู้ นำการ เปลี่ยนแปลง Agile learner และ พร้อม ทำงานเชิงรุก



1. การพัฒนาท้องถิ่น	2. การผลิตและพัฒนาครู	3. การยกระดับคุณภาพการศึกษา	4. การพัฒนาระบบบริหารจัดการ
สร้างความสามารถในการบริหารจัดการตนเองของชุมชนท้องถิ่นและชุมชนเมือง		การจัดการศึกษาร่วมกับพันธมิตรบริหาร การบูรณาการองค์ความรู้จากท้องถิ่นสู่มาตรฐานสากล การยกระดับการจัดการศึกษา และงานวิจัยร่วมกับภาคี เครือข่ายทั้งระดับชาติและนานาชาติ รวมทั้งการนำเทคโนโลยีมาใช้ในการจัดการศึกษา	

## 1. การพัฒนาท้องถิ่น

### เป้าประสงค์

1.ยกระดับเศรษฐกิจ สังคม และสิ่งแวดล้อมในท้องถิ่นด้วยองค์ความรู้และนวัตกรรม และพัฒนาผู้ประกอบการในพื้นที่ สร้างความมั่นคงทางอาหารและสุขภาพสำหรับคนทุกช่วงวัยในพื้นที่ โดยสร้างโอกาสและช่องทางใหม่ๆ ทางธุรกิจและอาชีพที่เหมาะสม รวมทั้งเสริมหนุนการสร้าง Social Enterprise และ BCG Economy เพื่อการพัฒนาเชิงพื้นที่อย่างยั่งยืนโดยชุมชนสามารถจัดการตนเองได้และมีดัชนีชี้วัดความสุขมวลรวม ชุมชนตามหลักของปรัชญาเศรษฐกิจพอเพียงเพิ่มขึ้น

2. ยกระดับคุณภาพการศึกษาของโรงเรียนในพื้นที่โดยเฉพาะโรงเรียนขนาดเล็กกลุ่มเปราะบาง และโรงเรียนในพระราชดำริ รวมทั้งการเรียนรู้ตลอดชีวิตของประชากรทุกกลุ่มทุกช่วงวัยในพื้นที่

### แผนงานบูรณาการหลัก

- พัฒนา Community - Based Innovation Parks ในพื้นที่เป้าหมาย
- สร้างนวัตกรรมชุมชนเพื่อสร้างความสามารถในการบริหารจัดการตนเองของชุมชนและขีดความสามารถ
- สร้างความร่วมมือไตรภาคีเพื่อยกระดับคุณภาพโรงเรียนในพื้นที่

## 2. การผลิตและพัฒนาครู

### เป้าประสงค์

1 พัฒนาครูประจำการที่เป็นศิษย์เก่าของมหาวิทยาลัยราชภัฏให้มีศักยภาพและความก้าวหน้าทางวิชาชีพ และยกระดับกระบวนการผลิตครูของมหาวิทยาลัยราชภัฏคุณภาพ

2. เพิ่มทางเลือกให้บัณฑิตครูมหาวิทยาลัยราชภัฏมีอาชีพที่ 2 รองรับ ซึ่งเป็นอาชีพเฉพาะทางที่สอดคล้องกับวิชาเอกที่ศึกษาหรืออื่น ๆ ตามความเหมาะสม โดยอาจใช้กลไก Sandbox เป็นเครื่องมือ และดำเนินการร่วมกับประชาคมวิชาชีพที่เกี่ยวข้อง



3. พัฒนาคณาจารย์ คณะศึกษาศาสตร์และโรงเรียนสาธิตมหาวิทยาลัยราชภัฏหรือโรงเรียนร่วมพัฒนา (ในกรณีที่มีมหาวิทยาลัยราชภัฏไม่มีโรงเรียนสาธิต) ให้เป็นต้นแบบของโรงเรียนในพื้นที่ในด้านการจัดการเรียน การสอนฐานสมรรถนะและสร้างผู้เรียนให้มีคุณลักษณะ 4 ประการตามพระบรมราโชบายด้านการศึกษา

#### แผนงานบูรณาการหลัก

1. Teacher Capacity Building: พัฒนาหลักสูตรการจัดการเรียนการสอนและการยกระดับทักษะ และสมรรถนะใหม่ของนักศึกษาและบัณฑิตครูของมหาวิทยาลัยราชภัฏ

2. Education Research and Innovation Platform: ส่งเสริมการทำผลงานวิจัย งานสร้างสรรค์ และนวัตกรรม

3. Teacher System Reform: Reinventing ระบบพัฒนาคู และส่งเสริมวิชาชีพครูคุณภาพสูง ที่ตอบโจทย์การศึกษาของโลกอนาคตร่วมกับภาคีที่เกี่ยวข้อง

### 3. การยกระดับคุณภาพการศึกษา

#### เป้าประสงค์

1. พัฒนาการจัดการศึกษาเพื่อสร้างทักษะทางสังคมและทักษะเชิงสมรรถนะโดยใช้ชุมชนเป็นฐาน (Social Lap - based)

2. พัฒนารูปแบบการเรียนรู้ให้ตอบโจทย์การพัฒนาประเทศ ทั้งในระดับท้องถิ่น ระดับภูมิภาค และระดับประเทศ

3. มุ่งนำอัตลักษณ์มหาวิทยาลัยเพื่อท้องถิ่น มหาวิทยาลัยราชภัฏให้เป็นที่ยอมรับระดับชาติ และมุ่งสู่ ความเป็นนานาชาติเพื่อยกระดับคุณภาพการศึกษา

4. ส่งเสริมการเรียนรู้ตลอดชีวิต (Up Skills/ Re Skills/ New Skills) ของศิษย์เก่าและประชากร ในพื้นที่ ที่เกี่ยวข้องกับคณะและสาขาวิชาต่าง ๆ ของมหาวิทยาลัยราชภัฏ

#### แผนงานบูรณาการหลัก

1. ใช้กระบวนการ “วิศวกรสังคม” เป็นกลไกการพัฒนา Soft Skill และคุณลักษณะของนักศึกษา และบัณฑิตมหาวิทยาลัยราชภัฏ เป็นผู้ดำเนินการเปลี่ยนแปลงและพัฒนาชุมชนท้องถิ่น

2. พัฒนาหลักสูตร Co - Creation และการเรียนการสอนแบบฐานสมรรถนะรองรับ Career of the Future และ Local Economic Growth

3. เชื่อมโยงนานาชาติ สร้างความเป็นเลิศทางการศึกษาและการวิจัยของมหาวิทยาลัยราชภัฏ ด้วยการ เชื่อมโยงกับนานาชาติในสาขาที่มีฐานความเข้มแข็งและอัตลักษณ์ที่สอดคล้องกับต้นทุนทางวัฒนธรรม และภูมิ สังคมของพื้นที่

4. พัฒนามหาวิทยาลัยราชภัฏให้เป็น University of Lifelong Learning for All สร้างการเรียนรู้ ร่วมกัน ระหว่างชุมชน และมหาวิทยาลัยราชภัฏ ที่เป็นตัวอย่างระดับนานาชาติ

### 4. การพัฒนาระบบบริหารจัดการ

#### เป้าประสงค์

1. ปรับเปลี่ยนองค์กรเพื่อไปสู่ Digital Organization & Green University ที่มีความคล่องตัว และมี ประสิทธิภาพ

2. สร้าง Platform การแลกเปลี่ยนทรัพยากรทั้งบุคลากร ครูภัณฑ์ นวัตกรรม ผลงานและการวิจัย ร่วมกัน ระหว่าง 38 มหาวิทยาลัยราชภัฏ รวมถึงการเชื่อมโยงกันหน่วยงานภายนอก

3. บุคลากรมหาวิทยาลัยราชภัฏ มีสมรรถนะสูง สอดคล้องตามสาขางานและมีทักษะรองรับ การ เปลี่ยนแปลง



### แผนการบูรณาการหลัก

1. Digitalization และ Agile ระบบบริหารจัดการของกลุ่ม มหาวิทยาลัยราชภัฏ
2. เชื่อมโยงระบบฐานข้อมูลร่วมกันทั้ง 38 มหาวิทยาลัยราชภัฏ
3. เชื่อมโยงโครงสร้างพื้นฐานร่วมกันทั้ง 38 มหาวิทยาลัยราชภัฏ
4. การเชื่อมโยงหน่วยงานภายนอกเพื่อสร้างแหล่งสนับสนุนอื่น ๆ ด้านนโยบายและแหล่งรายได้
5. พัฒนาศักยภาพและความก้าวหน้าทางอาชีพของบุคลากร มหาวิทยาลัยราชภัฏ

### ผลลัพธ์โดยรวมของการพัฒนาระยะ 5 ปี ตาม Strategic Action Plan

1. มหาวิทยาลัยราชภัฏมียุทธศาสตร์สำคัญในการขับเคลื่อนประเทศไปสู่การเป็นประเทศพัฒนาแล้วโดยการผลิตบัณฑิตที่มีทักษะทางสังคมและทักษะเชิงสมรรถนะเป็นกำลังสำคัญในการพัฒนาท้องถิ่น และมีบทบาทสำคัญในการสร้างนวัตกรรมบนฐานทรัพยากรและทุนทางภูมิสังคมของพื้นที่ที่ตรงตามความต้องการของผู้บริโภคทั้งในประเทศและต่างประเทศ เป็นโมเดลต้นแบบการพัฒนาท้องถิ่นระดับโลก
2. นักศึกษาและบัณฑิต มหาวิทยาลัยราชภัฏ มีความภาคภูมิใจในคุณค่าของตน มีทัศนคติที่ดีและถูกต้อง ต่อชาติบ้านเมือง มีบทบาทหน้าที่และอาชีพการงานที่ได้รับการยอมรับจากสังคมรอบข้างอย่างดี และมีอัตลักษณ์การพัฒนาตนเองอย่างต่อเนื่องและมีจิตสาธารณะ
3. มหาวิทยาลัยราชภัฏเป็นคลังสมอง คลังปัญญา เพื่อพัฒนาท้องถิ่นอย่างยั่งยืนทั้งด้านเศรษฐกิจ สังคม สิ่งแวดล้อม และการศึกษา ทั้งยังมีส่วนร่วมในการแก้ปัญหาความยากจนและความเหลื่อมล้ำระดับชาติ รวมถึงมีบทบาทสำคัญในการพัฒนาการศึกษาและเศรษฐกิจร่วมกับประเทศเพื่อนบ้าน
4. มหาวิทยาลัยราชภัฏเป็นมหาวิทยาลัยแห่งการเรียนรู้ตลอดชีวิต (Lifelong learning University) เพิ่มโอกาสการเข้าถึงการศึกษาที่มีคุณภาพของประชาชนทุกระดับ ทุกกลุ่ม ทุกช่วงวัยในพื้นที่บริการ
5. มหาวิทยาลัยราชภัฏ 38 แห่ง รวมพลังเพื่อการดำเนินงานอย่างมีประสิทธิภาพ สืบสานพระราชปณิธานตามนามพระราชทานที่หมายถึง “คนของพระราชอา” โดยใช้เทคโนโลยีเป็นเครื่องสนับสนุนเพื่อรองรับการเปลี่ยนแปลงอย่างทันสภาวะการณ์

### Super KPI ของกลุ่มมหาวิทยาลัยราชภัฏที่จะขับเคลื่อนให้ประเทศไทยไปสู่ประเทศพัฒนา และภายใน ปี พ.ศ. 2570

1. สร้างมูลค่าเศรษฐกิจฐานรากและเศรษฐกิจสร้างสรรค์จากการท่องเที่ยวชุมชน วัฒนธรรมภูมิปัญญา พืช สัตว์ เศรษฐกิจและอุตสาหกรรมตัวรองในพื้นที่ โดยใช้พื้นที่มหาวิทยาลัยเป็นจุดศูนย์กลางการเรียนรู้ เสมือนจริงและขยายผลสู่ชุมชนท้องถิ่น เพื่อเพิ่ม GPP ของจังหวัดในสัดส่วนร้อยละ 30
2. ลดหนี้และสร้างวินัยทางการเงินของครัวเรือนนักศึกษาและบุคลากร มุ่งสู่การผลิตบัณฑิตราชภัฏทุกระดับ ทุกคณะทุกสาขาให้มีอาชีพที่ดี มีงานทำและมีวินัยทางการเงิน จำนวน 500,000 คน
3. บัณฑิตครูและศิษย์เก่าที่ประกอบวิชาชีพครูในพื้นที่บริการมีความสามารถจัดการเรียนการสอนฐานสมรรถนะอย่างเต็มร้อยละ 100 โดยมีโรงเรียนสาธิตมหาวิทยาลัยราชภัฏต้นแบบการจัดการเรียนการสอนฐานสมรรถนะและคุณลักษณะของผู้เรียน 4 ประการ ตามพระบรมราโชบายด้านการศึกษา

### 1.14 แผนพัฒนาจังหวัดชัยภูมิ

จังหวัดชัยภูมิได้จัดทำแผนเพื่อขับเคลื่อนการพัฒนา หรือแก้ไขปัญหาของจังหวัดให้บรรลุผลอย่างยั่งยืน รวมทั้งเพื่อสนับสนุนการขับเคลื่อน ยุทธศาสตร์ชาติแผนแม่บท แผนระดับชาติ นโยบายรัฐบาล ทิศทางการพัฒนาภาค ตามศักยภาพ และเพื่อแก้ไขปัญหา หรือความต้องการของประชาชนในพื้นที่ เป้าหมาย



ของจังหวัดชัยภูมิ คือ “เศรษฐกิจก้าวหน้า สังคมและสิ่งแวดล้อม มีคุณภาพอย่างยั่งยืน” โดยมีวัตถุประสงค์ตามประเด็นการพัฒนาจังหวัด ดังนี้

- (1) เพื่อให้ประชาชนมีรายได้เพิ่มขึ้นและกระจายอย่างเหมาะสม
- (2) เพื่อให้เกษตรกรพึ่งพาตนเองได้อย่างเข้มแข็งและยั่งยืน
- (3) เพื่อพัฒนาโครงสร้างพื้นฐานการผลิตสินค้าเกษตร
- (4) เพื่อให้จำนวนนักท่องเที่ยวเพิ่มขึ้น
- (5) เพื่อให้จังหวัดมีรายได้จากการท่องเที่ยวเพิ่มขึ้น
- (6) เพื่อรักษาทรัพยากรธรรมชาติและสิ่งแวดล้อมให้มีความอุดมสมบูรณ์และสอดคล้องกับการพัฒนา
- (7) เพื่อยกระดับคุณภาพชีวิต สาธารณสุข และการศึกษา
- (8) เพื่อเสริมสร้างความมั่นคงและความปลอดภัยในชีวิตและทรัพย์สิน

**ประเด็นการพัฒนาของจังหวัดชัยภูมิ ประกอบด้วย**

**ประเด็นการพัฒนาที่ 1 การสร้างความเข้มแข็งทางเศรษฐกิจและเพิ่มขีดความสามารถในการแข่งขัน วัตถุประสงค์**

1. เพื่อให้ประชาชนมีรายได้เพิ่มขึ้นและกระจายอย่างเหมาะสม
2. เพื่อให้เกษตรกรพึ่งพาตนเองได้อย่างเข้มแข็งและยั่งยืน
3. เพื่อพัฒนาโครงสร้างพื้นฐานการผลิตสินค้าเกษตร

**ตัวชี้วัดและค่าเป้าหมาย**

1. ผลิตภัณฑ์มวลรวมจังหวัด (GPP) เพิ่มขึ้นร้อยละ 2
2. ผลิตภัณฑ์มวลรวมจังหวัดภาคเกษตร เพิ่มขึ้นร้อยละ 3
3. สัมประสิทธิ์การกระจายรายได้ ลดลง 0.043

**แนวทางการพัฒนา**

1. พัฒนาโครงการสร้างพื้นฐานการผลิตสินค้าเกษตร
2. พัฒนาการเกษตรเพื่อเพิ่มมูลค่า
3. พัฒนาการแปรรูปสินค้าทางการเกษตรแผนงาน/โครงการสำคัญ มีจำนวน 3 แผนงาน
  - 1) พัฒนาระบบโครงสร้างพื้นฐานรองรับการผลิต ภาคการเกษตร การค้า การลงทุน
  - 2) ส่งเสริมการผลิตสินค้าเกษตรปลอดภัยและได้มาตรฐาน
  - 3) ส่งเสริมการสร้างมูลค่าเพิ่ม การแปรรูป และการตลาดสินค้าเกษตร

**ประเด็นการพัฒนาที่ 2 การส่งเสริมการท่องเที่ยวและบริการ**

**วัตถุประสงค์**

1. จำนวนนักท่องเที่ยวเพิ่มขึ้น
2. รายได้จากการท่องเที่ยวเพิ่มขึ้น

**ตัวชี้วัดและค่าเป้าหมาย**

1. ร้อยละที่เพิ่มขึ้นของนักท่องเที่ยว ร้อยละ 3
2. ร้อยละที่เพิ่มขึ้นของรายได้จากการท่องเที่ยว ร้อยละ 3

**แนวทางการพัฒนา**

1. พัฒนาโครงการสร้างพื้นฐานด้านการท่องเที่ยว
2. พัฒนาสินค้า OTOP เพื่อส่งเสริมการท่องเที่ยว
3. พัฒนาบุคลากรและเครือข่ายด้านการท่องเที่ยว



4. จัดกิจกรรมส่งเสริมการท่องเที่ยว
5. ส่งเสริมการตลาดและการประชาสัมพันธ์ด้านการท่องเที่ยว

#### แผนงาน/โครงการสำคัญ

มีจำนวน 3 แผนงาน

1. พัฒนาโครงสร้างพื้นฐานและสิ่งอำนวยความสะดวกด้านการท่องเที่ยว
2. เพิ่มประสิทธิภาพการบริหารจัดการการท่องเที่ยว
3. ประชาสัมพันธ์ส่งเสริมการตลาดเพื่อการท่องเที่ยวและการจัดกิจกรรมสำคัญของจังหวัด

#### ประเด็นการพัฒนาที่ 3 การบริหารจัดการทรัพยากรธรรมชาติและสิ่งแวดล้อมอย่างมีส่วนร่วม วัตถุประสงค์

เพื่อรักษาทรัพยากรธรรมชาติและสิ่งแวดล้อมให้มีความอุดมสมบูรณ์และสมดุลกับการพัฒนา

##### ตัวชี้วัดและค่าเป้าหมาย

1. อัตราการเปลี่ยนแปลงของพื้นที่ป่าไม้ในจังหวัด เพิ่มขึ้น (ร้อยละ) ร้อยละ 0.03
2. สัดส่วนปริมาณขยะที่กำจัดถูกต้องต่อปริมาณขยะที่เกิดขึ้นเพิ่มขึ้น (ร้อยละ) ร้อยละ 10

##### แนวทางการพัฒนา

1. การอนุรักษ์ทรัพยากรธรรมชาติและสิ่งแวดล้อมอย่างยั่งยืน
2. การแก้ไขปัญหาหมอกควัน
3. การรับมือสาธารณภัย การเปลี่ยนแปลงสภาพภูมิอากาศอย่างมีประสิทธิภาพ

#### แผนงาน/โครงการสำคัญ

มีจำนวน 3 แผนงาน

1. อนุรักษ์ฟื้นฟูทรัพยากรธรรมชาติและสิ่งแวดล้อม
2. การบริหารจัดการทรัพยากรธรรมชาติและสิ่งแวดล้อม
3. การสร้างความยั่งยืนสร้างมูลค่าเพิ่มให้ทรัพยากรธรรมชาติและสิ่งแวดล้อม

#### ประเด็นการพัฒนาที่ 4 การพัฒนาสังคมและคุณภาพชีวิตอย่างยั่งยืน วัตถุประสงค์

เพื่อยกระดับคุณภาพชีวิต สาธารณสุข และการศึกษา

##### ตัวชี้วัดและค่าเป้าหมาย

1. ร้อยละของเด็กปฐมวัยมีพัฒนาการสมวัย เพิ่มขึ้นร้อยละ 2
2. ผลการทดสอบทางการศึกษาระดับชาติ มัธยมศึกษาตอนปลาย เพิ่มขึ้น ร้อยละ 33
3. ผลผลิตภาพแรงงานเพิ่มขึ้น (บาท/คน) 84,000 บาท

##### แนวทางการพัฒนา

1. พัฒนาคุณภาพชีวิตคนทุกช่วงวัย
2. พัฒนาผลิตภาพแรงงานให้สอดคล้องกับความต้องการของตลาด

#### แผนงาน/โครงการสำคัญ

มีจำนวน 3 แผนงาน

1. การพัฒนาคุณภาพเด็กและเยาวชนจังหวัดชัยภูมิ
2. การพัฒนาคุณภาพชีวิตวัยแรงงาน
3. การพัฒนาคุณภาพชีวิตผู้สูงอายุจังหวัดชัยภูมิ



## ประเด็นการพัฒนาที่ 5 การเสริมสร้างความมั่นคงและความปลอดภัยในชีวิตและทรัพย์สิน วัตถุประสงค์

เพื่อเสริมสร้างความมั่นคงและความปลอดภัยในชีวิตและทรัพย์สิน

### ตัวชี้วัดและค่าเป้าหมาย

1. ร้อยละการแจ้งความคดีชีวิต ร่างกาย เพศและคดีประทุษร้ายต่อทรัพย์สิน (ต่อแสนคน) ลดลง ร้อยละ 10
2. ร้อยละของจำนวนยาเสพติด ลดลง ร้อยละ 10

### แนวทางการพัฒนา

1. รักษาความปลอดภัยในชีวิตและทรัพย์สินของประชาชน
2. ส่งเสริมการมีส่วนร่วมเครือข่ายทางสังคมเพื่อป้องกันและแก้ไขปัญหาเสพติด

### แผนงาน/โครงการสำคัญ

มีจำนวน 2 แผนงาน

1. การเสริมสร้างความมั่นคง
2. การเสริมสร้างความปลอดภัยในชีวิตและทรัพย์สิน

### 1.15 ประเด็นการพัฒนากลุ่มจังหวัดภาคตะวันออกเฉียงเหนือตอนล่างกลุ่ม 1 นครชัยบุรินทร์

#### 1) การพัฒนาขีดความสามารถเกษตรอุตสาหกรรมครบวงจร เป้าประสงค์ด้านเกษตร (พืช แหล่งน้ำ)

1. การเพิ่มศักยภาพการผลิตด้านการเกษตรและเพิ่มมูลค่าสินค้าเกษตรด้วยนวัตกรรมและเทคโนโลยี
2. พัฒนาเกษตรกรรุ่นใหม่ให้เป็นเกษตรกรอัจฉริยะในยุคดิจิทัลเพื่อปรับเปลี่ยนสู่การผลิตเกษตรสมัยใหม่

3. ส่งเสริมการพัฒนาพื้นที่ระเบียงเศรษฐกิจพิเศษภาคตะวันออกเฉียงเหนือ NeEC Bioeconomy
4. ส่งเสริมการพัฒนาทักษะแรงงาน ความรู้ใหม่ เพื่อให้ตรงกับงานและอาชีพที่เปลี่ยนแปลงไป รองรับ

การพัฒนาเศรษฐกิจและการพัฒนาทักษะเดิมเพื่อเพิ่มขีดความสามารถในการทำงานทุกช่วงวัย

#### 2) การพัฒนาอุตสาหกรรมการท่องเที่ยว การค้าชายแดน และผลิตภัณฑ์ใหม่

##### เป้าประสงค์ด้านท่องเที่ยว

รายได้จากการท่องเที่ยวเพิ่มมากขึ้น

##### เป้าประสงค์ด้านค้า การลงทุน การค้าชายแดน

รายได้จากการค้า การลงทุน การค้าชายแดน เพิ่มขึ้น

##### เป้าประสงค์ด้านใหม่

1. รายได้จากการจำหน่ายผลิตภัณฑ์ใหม่เพิ่มขึ้น
2. พัฒนาทักษะอาชีพ ประชาชนทุกช่วงวัย สร้างรายได้ ลดความเหลื่อมล้ำทางสังคม

### แนวทางการพัฒนา ด้านท่องเที่ยว

#### แนวทางการพัฒนาตามกลยุทธ์เชิงรุก

1. ส่งเสริมการท่องเที่ยว สินค้าและบริการทางการท่องเที่ยว เพื่อรองรับการท่องเที่ยวในรูปแบบใหม่
2. ส่งเสริมนวัตกรรมการท่องเที่ยว การประชาสัมพันธ์ และการตลาด
3. ส่งเสริมสนับสนุนอุตสาหกรรม Mice เชื่อมโยงความท่องเที่ยว
4. ส่งเสริมการท่องเที่ยวเชิงอาหารท้องถิ่น
5. ส่งเสริมกิจกรรมท่องเที่ยวมรดกโลกทางรถไฟ
6. พัฒนาแหล่งผลิตสินค้า GI เป็นแหล่งท่องเที่ยวเชิงเกษตร/วัฒนธรรม



#### แนวทางการพัฒนาตามกลยุทธ์เชิงรับ

1. พัฒนาบุคลากรด้านมาตรฐานการท่องเที่ยวให้มีคุณภาพ
2. สร้างการมีส่วนร่วมและความตระหนัก ในชุมชนเกี่ยวกับมาตรการการท่องเที่ยวในรูปแบบวิถีใหม่
3. สร้างมาตรฐานความปลอดภัยและสิ่งอำนวยความสะดวกด้านการท่องเที่ยว

#### แนวทางการพัฒนาตามกลยุทธ์เชิงแก้ไข

1. พัฒนาโครงสร้างพื้นฐานและสิ่งอำนวยความสะดวก เชื่อมโยงโครงข่ายคมนาคม
2. พัฒนาแหล่งท่องเที่ยว สินค้าและบริการ ด้วยเทคโนโลยีนวัตกรรม
3. ส่งเสริมการสร้างการรับรู้ด้านการท่องเที่ยว การบูรณาการเครือข่ายด้านการท่องเที่ยวทุกภาคส่วน

และการมีส่วนร่วมกับประชาชน

4. พัฒนาบุคลากรทางการท่องเที่ยวทดแทนส่วนที่ไม่เพียงพอ
5. พัฒนาแอปพลิเคชันสำหรับรวบรวมข้อมูล Big data กลุ่มจังหวัด
6. พัฒนาศูนย์ข้อมูลท่องเที่ยวกลุ่มจังหวัด ส่งเสริมการบริหารจัดการสิ่งแวดล้อมใน แหล่งท่องเที่ยว

#### แนวทางการพัฒนาตามกลยุทธ์เชิงป้องกัน

1. พัฒนาองค์ความรู้การบริหารภาวะวิกฤติ
2. สร้างความเชื่อมั่นและความปลอดภัยให้นักท่องเที่ยว

### 3) ยกระดับการพัฒนาคุณภาพชีวิต

#### เป้าประสงค์

1. ยกระดับคุณภาพชีวิตทุกช่วงวัย
2. ลดอาชญากรรมทางเทคโนโลยี
3. ลดการเกิดโรคพิษสุนัขบ้าทั้งในสัตว์และในคน แนวทางการพัฒนาด้านสังคม

#### แนวทางการพัฒนาตามกลยุทธ์เชิงรุก

1. สืบสานภูมิปัญญาท้องถิ่น คลังสมองของผู้สูงวัย และเผยแพร่ผ่านเทคโนโลยีออนไลน์
2. สนับสนุนผลิตภัณฑ์ชุมชนโดยภาครัฐและเอกชนให้มีรายได้เพิ่มขึ้น

#### แนวทางการพัฒนาตามกลยุทธ์เชิงรับ

-ชุมชนเข้าถึงระบบแจ้งเตือนภัยทางธรรมชาติ เพื่อหลีกเลี่ยงความเสียหายจากภัยพิบัติ

#### แนวทางการพัฒนาตามกลยุทธ์เชิงแก้ไข

1. ส่งเสริมและพัฒนาอาชีพ เพื่อเพิ่มรายได้
2. ส่งเสริมและสนับสนุนการจัดกิจกรรมการเรียนรู้
3. ส่งเสริม และสร้างความร่วมมือในการพัฒนาครอบครัวสู่ชุมชนเข้มแข็ง
4. ส่งเสริมให้ประชาชนเข้าถึงสิทธิ์ตามกฎหมาย
5. ส่งเสริมให้มีการดูแลและป้องกันโรคของสุนัขจรจัดและสัตว์ไร้บ้าน

#### แนวทางการพัฒนาตามกลยุทธ์เชิงป้องกัน

1. ส่งเสริมความรู้ด้านการป้องกันอาชญากรรมทางเทคโนโลยี
2. ส่งเสริมภูมิปัญญาท้องถิ่นและปราชญ์ชุมชนด้านการดูแลสุขภาพผู้สูงอายุใน ชุมชน



### บทที่ 3 นโยบายและทิศทางการพัฒนามหาวิทยาลัยราชภัฏชัยภูมิ





## 2) ด้านจัดหารายได้ (นอกเหนือจากค่าเทอม)

2.1) จัดทำแผนการจัดหารายได้ แผนการตลาด บริหารจัดการสินทรัพย์ของมหาวิทยาลัยให้เกิดประโยชน์สูงสุด และสามารถสร้างรายได้ให้แก่มหาวิทยาลัยราชภัฏชัยภูมิได้ เพื่อช่วยสนับสนุนการดำเนินการตามพันธกิจของมหาวิทยาลัยราชภัฏชัยภูมิ โดยดำเนินงานภายใต้ความโปร่งใส และสามารถตรวจสอบได้

2.2) ส่งเสริมให้เกิดงานวิจัย การบริการวิชาการแก่ชุมชน และท้องถิ่น และทรัพย์สินทางปัญญาของมหาวิทยาลัยราชภัฏชัยภูมิ จากแหล่งทุนภายนอก เพื่อสร้างชื่อเสียงด้านการวิจัย และเกิดเป็นรายได้ช่องทางหนึ่ง

## 3) ด้านการยอมรับทางสังคม

3.1) สร้างความร่วมมือกับจังหวัด หน่วยงานภาครัฐ และเอกชน ในการพัฒนาท้องถิ่น ในการพัฒนาท้องถิ่นด้วยการนำองค์ความรู้และนวัตกรรมไปใช้ในการพัฒนาคุณภาพชีวิตของประชาชนในท้องถิ่น ตรงตามความต้องการของชุมชนอย่างแท้จริง ส่งเสริมให้เกิดนวัตกรรมจากภูมิปัญญาท้องถิ่น ส่งเสริมให้เกิดการสร้างรายได้ เกิดอาชีพใหม่ มีสุขภาพดี และมีความสุข ให้มหาวิทยาลัยราชภัฏชัยภูมิเป็นที่พึ่งของชุมชน

3.2) ส่งเสริมให้เกิดผลงานวิจัยนวัตกรรม แบบมุ่งเป้า เพื่อแก้ไขปัญหา/ตอบโจทย์การพัฒนาท้องถิ่นเชิงพื้นที่ รวมถึงพัฒนาผลงานวิชาการรับใช้สังคม นำไปใช้ประโยชน์ในการพัฒนาท้องถิ่นอย่างเป็นรูปธรรม

3.3) มุ่งสู่การเป็นมหาวิทยาลัยดิจิทัล ด้วยการพัฒนาระบบสนับสนุนการดำเนินงาน การให้บริการ และพัฒนาบุคลากรพัฒนาศักยภาพบุคลากรมีศักยภาพสูง พัฒนาศักยภาพตามสายงานของตน ทั้งสายวิชาการและสายสนับสนุน เพื่อรองรับการเปลี่ยนแปลงในโลกยุคปัจจุบัน

## 4) ด้านการผลิตบัณฑิตวิทยาศาสตร์สุขภาพ

ผลิตบัณฑิตด้านวิทยาศาสตร์สุขภาพให้มีความโดดเด่น มีอัตลักษณ์เฉพาะตัว มีศักยภาพในการทำงานสูง และส่งเสริมให้เกิดการเรียนรู้ด้วยภาษาที่สอง เพื่อรองรับการทำงานในระดับสากล

## 5) ด้านวัฒนธรรมองค์กร

มหาวิทยาลัยราชภัฏชัยภูมิมีวัฒนธรรมองค์กรที่โดดเด่น และส่งเสริมให้บุคลากรทุกคนมีวัฒนธรรมองค์กรตามที่กำหนด แสดงถึงความสามัคคีและมีความภาคภูมิใจในความเป็นมหาวิทยาลัยราชภัฏชัยภูมิ

## 6) ด้านสิ่งแวดล้อม และปรับปรุงภูมิทัศน์ให้สวยงาม

ปรับปรุงภูมิทัศน์ภายในมหาวิทยาลัยให้สวยงาม เหมาะสมกับบริบทของมหาวิทยาลัย ให้ผู้มาใช้บริการภายในมหาวิทยาลัยเกิดความสะดวก ปลอดภัย สามารถมาใช้เป็นที่ศึกษาเรียนรู้ ออกกำลังกาย หรือกิจกรรมอื่นๆ ของคนในชุมชน หรือผู้มารับบริการได้ สนับสนุนการใช้พื้นที่ให้เกิดประโยชน์สูงสุดแก่นักศึกษา มหาวิทยาลัย ชุมชน และผู้มาใช้บริการ และมุ่งสู่มหาวิทยาลัยสีเขียว



**บทที่ 4 : ผลการวิเคราะห์ปัจจัยภายในและปัจจัยภายนอกที่มี  
ผลกระทบต่อมหาวิทยาลัย**



#### 4.1 ผลการวิเคราะห์ปัจจัยภายในและปัจจัยภายนอกที่มีผลกระทบต่อมหาวิทยาลัย

##### จุดแข็ง S (Strength)

1. เป็นมหาวิทยาลัยเพื่อการพัฒนาท้องถิ่นด้วยองค์ความรู้และนวัตกรรม
2. บุคลากรอยู่ช่วงวัยทำงาน มีความรู้ ความสามารถ ความเชี่ยวชาญเป็นที่ยอมรับของสังคม และชุมชนท้องถิ่น
3. มหาวิทยาลัยมีชื่อเสียง ภาพลักษณ์ ด้านการผลิตและพัฒนาครู การผลิตพยาบาลเป็นที่ยอมรับของสังคมชุมชน ท้องถิ่น ระดับชาติ และนานาชาติ

##### จุดอ่อน W (Weakness)

1. เกณฑ์การประเมินผลการปฏิบัติงานยังไม่เหมาะสมกับภาระงาน
2. ยังขาดการประชาสัมพันธ์เชิงรุกเรื่องรับนักเรียนนักศึกษา
3. ระบบเทคโนโลยีสารสนเทศเพื่อการจัดการและบริหารมหาวิทยาลัยไม่สมบูรณ์
4. ระบบโครงสร้างพื้นฐานระบบเครือข่ายของมหาวิทยาลัยไม่ครอบคลุมและไม่เสถียร
5. การนำผลงานวิจัยไปใช้ประโยชน์ เผยแพร่ในระดับชาติ/นานาชาติ การบูรณาการงานวิจัยสู่การเรียนการสอนและการบริการวิชาการแก่สังคม และแก้ปัญหาชุมชนท้องถิ่นได้อย่างแท้จริง ยังมีน้อย
6. ขาดระบบและกลไกในการบริหารสินทรัพย์และการจัดหารายได้อย่างเป็นรูปธรรม
7. กฎระเบียบ และข้อบังคับยังไม่ครอบคลุม
8. ไม่มีมาตรการด้านการประหยัดพลังงานที่ชัดเจน

##### โอกาส O (Opportunity)

1. ยุทธศาสตร์มหาวิทยาลัยราชภัฏเพื่อการพัฒนาท้องถิ่น ทำให้มหาวิทยาลัยมีโอกาสในการพัฒนานวัตกรรม องค์ความรู้ร่วมกับชุมชนและท้องถิ่นอย่างยั่งยืน
2. เป็นมหาวิทยาลัยในท้องถิ่น มีคุณภาพ และสามารถกู้ยืมเงินกองทุนกู้ยืมเพื่อการศึกษาได้
3. ประเทศไทยเข้าสู่สังคมสูงอายุส่งผลกระทบต่อการพัฒนาหลักสูตรเพื่อผลิตบัณฑิตตอบสนองความต้องการของผู้สูงอายุ คือ หลักสูตรการจัดการดูแลผู้สูงอายุและหลักสูตรพัฒนาศักยภาพกำลังคน
4. แผนพัฒนาจังหวัดชัยภูมิ ส่งผลให้มหาวิทยาลัยมีโอกาสสร้างความร่วมมือกับท้องถิ่น พัฒนาองค์ความรู้และนวัตกรรม
5. ความนิยมด้านการรักษาสุขภาพ ให้ความสำคัญกับการดูแลสุขภาพ
6. การเปลี่ยนแปลงด้านเทคโนโลยี IOT สารสนเทศ
7. นโยบายของรัฐเปิดโอกาสให้มหาวิทยาลัยมีบทบาทบูรณาการพัฒนาท้องถิ่น

##### อุปสรรค T (Threat)

1. แนวโน้มจำนวนประชากรของประเทศไทยลดลง ทำให้อัตราการเกิดลดลง อัตราประชากรในวัยเรียนลดลง
2. งบประมาณจากรัฐและรายได้ของมหาวิทยาลัยมีจำนวนจำกัดและมีแนวโน้มลดลง
3. สถาบันการศึกษาทั้งในภาครัฐและเอกชน ในประเทศและต่างประเทศมีการแข่งขันรุนแรงมากขึ้น



4. ผลกระทบของโรคอุบัติใหม่ทำให้สภาพเศรษฐกิจชะลอตัวหนี้สินครัวเรือนเพิ่มมากขึ้น ส่งผลต่อการชำระค่าเล่าเรียนของนักศึกษา
5. ไม่มีระบบขนส่งสาธารณะที่เอื้อต่อการเดินทางเข้าสู่ตัวเมือง
6. ระบบไฟฟ้าไม่เสถียร



#### 4.2 TOW MATRIX

ตารางที่ 14 TOW MATRIX

ปัจจัยแวดล้อมภายใน	จุดแข็ง (S)	จุดอ่อน (W)	
ปัจจัยแวดล้อมภายนอก	<p><b>โอกาส (O)</b></p> <p>O1 ยุทธศาสตร์มหาวิทยาลัยราชภัฏเพื่อการพัฒนาท้องถิ่น ทำให้มหาวิทยาลัยมีโอกาสในการพัฒนานวัตกรรม องค์ความรู้ร่วมกับชุมชนและท้องถิ่นยิ่งขึ้น</p> <p>O2 เป็นมหาวิทยาลัยในท้องถิ่น มีคุณภาพ และสามารถถักทอเงินกองทุนวิจัยเพื่อการศึกษาได้</p>	<p><b>กลยุทธ์เชิงรุก (SO)</b></p> <p>SO1 สร้างความเป็นเลิศในการพัฒนาท้องถิ่น ด้วยความรู้ความสามารถความเชี่ยวชาญ ของอาจารย์และบุคลากรที่มีผลงานเป็นที่ยอมรับของชุมชนและสังคม (S1+S2+O1+O2+O3+O4+O5+O6+O7)</p>	<p><b>กลยุทธ์เชิงแก้ไข (WO)</b></p> <p>WO1 เพิ่มขีดความสามารถให้บุคลากรได้พัฒนานวัตกรรมองค์ความรู้ร่วมกับชุมชนเพื่อนำผลงานสร้างความมั่นคงในตำแหน่งวิชาการและตำแหน่งที่สูงขึ้น (W1+O1+O4)</p>
<p><b>โอกาส (O)</b></p> <p>O1 ยุทธศาสตร์มหาวิทยาลัยราชภัฏเพื่อการพัฒนาท้องถิ่น ทำให้มหาวิทยาลัยมีโอกาสในการพัฒนานวัตกรรม องค์ความรู้ร่วมกับชุมชนและท้องถิ่นยิ่งขึ้น</p> <p>O2 เป็นมหาวิทยาลัยในท้องถิ่น มีคุณภาพ และสามารถถักทอเงินกองทุนวิจัยเพื่อการศึกษาได้</p>	<p><b>จุดแข็ง (S)</b></p> <p>S1 เป็นมหาวิทยาลัยเพื่อการพัฒนาท้องถิ่นด้วยด้วยองค์ความรู้และนวัตกรรม</p> <p>S2 บุคลากรอยู่ช่วยทำงาน มีความรู้ ความสามารถ ความเชี่ยวชาญเป็นที่ยอมรับของสังคม และชุมชนท้องถิ่น</p> <p>S3 มหาวิทยาลัยมีชื่อเสียง ภาพลักษณ์ ด้านการผลิตและพัฒนาคู การผลิตพยาบาลเป็นที่ยอมรับของสังคมชุมชนท้องถิ่น ระดับชาติ และนานาชาติ</p>	<p><b>จุดอ่อน (W)</b></p> <p>W1 เกณฑ์การประเมินผลการปฏิบัติงานยังไม่เหมาะสมกับภาระงาน</p> <p>W2 ยังขาดการประชาสัมพันธ์เรื่องรับการศึกษา</p> <p>W3 ระบบเทคโนโลยีสารสนเทศเพื่อการจัดการและบริหารมหาวิทยาลัยไม่สมบูรณ์</p> <p>W4 ระบบโครงสร้างพื้นฐานระบบเครือข่ายของมหาวิทยาลัยไม่ครอบคลุมและไม่เสถียร</p> <p>W5 การนำผลงานวิจัยไปใช้ประโยชน์ เผยแพร่ในระดับชาติ/นานาชาติ การบูรณาการงานวิจัยสู่การเรียนการสอนและการบริการวิชาการแก่สังคม และแก้ปัญหาชุมชนท้องถิ่นได้อย่างแท้จริง ยังมีน้อย</p> <p>W6 ขาดระบบและกลไกในการบริหารสินทรัพย์และการจัดหารายได้ อย่างเป็นรูปธรรม</p> <p>W7 ภาวะเบี้ยย และข้อบังคับยังไม่ครอบคลุม</p> <p>W8 ไม่มีมาตรการด้านการประหยัดพลังงานที่ชัดเจน</p>	



โอกาส (O)	กลยุทธ์เชิงรุก (SO)	กลยุทธ์เชิงแก้ไข (WO)
<p>O3 ประชัญชาเข้าสู่สังคมสูงวัยส่งผลต่อการพัฒนาหลักสูตรเพื่อผลิตบัณฑิตตอบสนองความต้องการของผู้สูงวัย คือ หลักสูตรการจัดทำคู่มือและหลักสูตรพัฒนาศักยภาพกำลังคน</p> <p>O4 แผนพัฒนาจังหวัดชัยภูมิ ส่งผลให้มหาวิทยาลัยมีโอกาสร่วมมือกับท้องถิ่น พัฒนาการศึกษาระดับมัธยมศึกษาและวิทยาลัย</p> <p>O5 ความนิยมด้านบริการสุขภาพ ให้ความสำคัญกับการดูแลสุขภาพ</p> <p>O6 การเปลี่ยนแปลงด้านเทคโนโลยี IOT สรรสนเทศ</p> <p>O7 นโยบายของรัฐเปิดโอกาสให้มหาวิทยาลัยมีบทบาทบูรณาการพัฒนารัฐบาลท้องถิ่น</p>	<p>SO2 สร้างหลักสูตรรองรับสังคมผู้สูงวัยทั้งหลักสูตรระยะสั้น/หลักสูตรระยะยาว (S1+S2+S3+O3+O5)</p>	<p>WO2 ขาดระบบและกลไกการประชาสัมพันธ์เชิงรุกการรับนักศึกษาการบริหารสันทนาการและการจัดหารายได้อย่างเป็นรูปธรรม (W2+W6+O1+O2+O3+O4+O5+O6+O7)</p> <p>WO3 สร้างระบบการบริหารจัดการหลักสูตรระยะสั้น และระบบสหวิทยาการเรียนการสอนได้ตลอดชีวิต และเพื่อส่งเสริมการสร้างรายได้ให้มหาวิทยาลัย (W3+O3+O6+O7)</p> <p>WO4 พัฒนาระบบสารสนเทศเพื่อการบริหารและการตัดสินใจให้ครอบคลุมทุกภารกิจและพันธกิจ (W4+W7+W8+O1+O2+O3+O4+O5+O6+O7)</p> <p>WO5 ส่งเสริมการนำผลงานวิจัยไปใช้ประโยชน์ เผยแพร่ในระดับชาติ/นานาชาติ การบูรณาการงานวิจัยสู่การเรียนการสอนและการบริการวิชาการแก่สังคม และแก้ปัญหาชุมชนท้องถิ่นได้อย่างแท้จริง (W5+O1+O4+O6+O7)</p> <p>WO6 ปรับปรุงแก้ไข และพัฒนาทุกระบบ ขอบข่าย หลักสูตร เนื้อหา กิจกรรม ต่าง ๆ ที่เกี่ยวข้องกับการบริหารงานของมหาวิทยาลัยให้มีความทันสมัย เกิดความคล่องตัว ตอบสนองต่อการดำเนินงานตามพันธกิจ และสอดคล้องกับการเป็นมหาวิทยาลัยที่เน้น “ การพัฒนาชุมชนเชิงพื้นที่ (W7+W8+O1+O3+O6+O7)</p> <p>WO7 กำหนดมาตรการในการสร้างรายได้จากตำแหน่งทางวิชาการ บริการวิชาการ และงานวิจัย (W8+O1+ O3+O4+O5+O6+O7)</p>



อุปสรรค (T)	กลยุทธ์เชิงป้องกัน (ST)	กลยุทธ์เชิงรับ (WT)
T1 แนวโน้มจำนวนประชากรของประเทศไทยลดลง ทำให้อัตราการเกิดลดลง อัตราประชากรในวัยเรียนลดลง T2 งบประมาณจากรัฐและรายได้ของมหาวิทยาลัยมีจำนวนจำกัดและมีแนวโน้มลดลง T3 สถาบันการศึกษาทั้งในประเทศและต่างประเทศมีการแข่งขันมากขึ้น T4 ผลกระทบของโรคอุบัติใหม่ทำให้สภาพเศรษฐกิจจะลดตัวหนี้สินครัวเรือนเพิ่มมากขึ้น ส่งผลต่อการชำระค่าเล่าเรียนของนักศึกษา T5 ไม่มีระบบขนส่งสาธารณะที่เอื้อต่อการเดินทางเข้าสู่ตัวเมือง T6 ระบบไฟฟ้าไม่เสถียร	ST1 ระดมทรัพยากรงานวิชาการพัฒนาเป็นหลักสูตรออนไลน์และส่งเสริมการเรียนการสอน การพัฒนาท้องถิ่นได้ตลอดชีวิต (S1+S2+T1+T2+T3) ST2 ใช้เทคโนโลยีดิจิทัลในการเรียนการสอน การพัฒนาท้องถิ่น และพัฒนางานประจำในการลดขั้นตอน สะดวกรวดเร็ว เน้นผลสัมฤทธิ์ และความคุ้มค่า (S1+S1+S3+T4)	WT1 บริหารจัดการทรัพยากรทั้งหมดที่มีเน้นผลสัมฤทธิ์และความคุ้มค่ามากที่สุด (W1+ W2+ W3+ W4+ W5+ W6 + W7+T1+T2+T3+T4+T5)



บทที่ 5 แผนปฏิบัติการระยะ 5 ปี (พ.ศ. 2566 – 2570)  
มหาวิทยาลัยราชภัฏชัยภูมิ (ฉบับทบทวน พ.ศ. 2569)



## 5.1 สาระสำคัญของแผนปฏิบัติการระยะ 5 ปี (พ.ศ. 2566 – 2570) มหาวิทยาลัยราชภัฏชัยภูมิ (ฉบับทบทวน พ.ศ. 2569)

จากพระราชกระแสดำรัสของสมเด็จพระเจ้าอยู่หัวมหาวชิราลงกรณบดินทรเทพยวรางกูรทรงตรัสถึงแนวทางการพัฒนามหาวิทยาลัยราชภัฏว่า “ต้องวิเคราะห์และรับทราบปัญหา ความต้องการของประชาชนในท้องถิ่นด้วย เมื่อตกลงกันแล้วให้นำยุทธศาสตร์ใหม่มาพัฒนาใช้และให้ปรับให้เหมาะสมตามสภาพและประเพณีท้องถิ่น” มหาวิทยาลัยราชภัฏทั้ง 38 แห่ง ได้ร่วมกันทบทวนวิสัยทัศน์ พันธกิจในการดำเนินงานของมหาวิทยาลัย เพื่อให้สอดคล้องตามพระราชบัญญัติมหาวิทยาลัยราชภัฏ พ.ศ. 2547 ที่ได้กำหนดภารกิจและปณิธานของมหาวิทยาลัยราชภัฏ มาตรา 7 ว่า “ให้มหาวิทยาลัยเป็นสถาบันอุดมศึกษา เพื่อการพัฒนาท้องถิ่นที่เสริมสร้างพลังปัญญาของแผ่นดิน ฟื้นฟูพลังการเรียนรู้ เชิดชูภูมิปัญญาของท้องถิ่น สร้างสรรค์ศิลปวิทยาเพื่อความเจริญก้าวหน้าอย่างมั่นคงและยั่งยืนของปวงชน มีส่วนร่วมในการจัดการ การบำรุงรักษาการใช้ประโยชน์จากทรัพยากรธรรมชาติและสิ่งแวดล้อมอย่างสมดุล และยั่งยืน โดยมีวัตถุประสงค์ให้การศึกษา ส่งเสริมวิชาการและวิชาชีพชั้นสูง ทำการสอน วิจัย ให้บริการทางวิชาการแก่สังคม ปรับปรุง ถ่ายทอดและพัฒนาเทคโนโลยี ทำนุบำรุงศิลปและวัฒนธรรม ผลิตครูและส่งเสริมวิทยฐานะครู” ดังนั้นในการดำเนินงานเพื่อให้บรรลุวัตถุประสงค์ตาม มาตรา 7 ดังกล่าว จึงได้กำหนดภาระหน้าที่ของมหาวิทยาลัยไว้ในมาตรา 8 ดังต่อไปนี้

1. แสวงหาความจริงเพื่อสู่ความเป็นเลิศทางวิชาการ บนพื้นฐานของภูมิปัญญาท้องถิ่น ภูมิปัญญาไทย และภูมิปัญญาสากล
2. ผลิตบัณฑิตที่มีความรู้คู่คุณธรรม สำนึกในความเป็นไทย มีความรักและผูกพันต่อท้องถิ่น อีกทั้งส่งเสริมการเรียนรู้ตลอดชีวิตในชุมชน เพื่อช่วยให้คนในท้องถิ่น รู้เท่าทันการเปลี่ยนแปลง การผลิตบัณฑิตดังกล่าวจะต้องให้มีจำนวนและคุณภาพสอดคล้องกับแผนการผลิตบัณฑิตของประเทศ
3. เสริมสร้างความรู้ความเข้าใจในคุณค่าความสำนึกและความภูมิใจในวัฒนธรรมของท้องถิ่นและของชาติ
4. เรียนรู้และเสริมสร้างความเข้มแข็งของผู้นำชุมชน ผู้นำศาสนาและนักการเมืองท้องถิ่นให้มีจิตสำนึกประชาธิปไตย คุณธรรม จริยธรรม และความสามารถในการบริหารงานพัฒนาชุมชนและท้องถิ่นเพื่อประโยชน์ของส่วนรวม
5. เสริมสร้างความเข้มแข็งของวิชาชีพครู ผลิตและพัฒนาครูและบุคลากรทางการศึกษาให้มีคุณภาพและมาตรฐานที่เหมาะสมกับการเป็นวิชาชีพชั้นสูง
6. ประสานความร่วมมือและช่วยเหลือเกื้อกูลกัน ระหว่างมหาวิทยาลัย ชุมชน องค์กรปกครองส่วนท้องถิ่นและองค์กรอื่นทั้งในและต่างประเทศเพื่อการพัฒนาท้องถิ่น
7. ศึกษาและแสวงหาแนวทางพัฒนาเทคโนโลยีพื้นบ้านและเทคโนโลยีสมัยใหม่ให้เหมาะสมกับการดำรงชีวิต และการประกอบอาชีพของคนในท้องถิ่น รวมถึงการแสวงหาแนวทาง เพื่อส่งเสริมให้เกิดการจัดการ การบำรุงรักษาและการใช้ประโยชน์จากทรัพยากรธรรมชาติและสิ่งแวดล้อมอย่างสมดุลและยั่งยืน
8. ศึกษาวิจัย ส่งเสริมและสืบสานโครงการอันเนื่องมาจากแนวพระราชดำริ

ในการปฏิบัติภารกิจของมหาวิทยาลัยราชภัฏชัยภูมิเพื่อให้บรรลุวิสัยทัศน์ในการเป็น “มหาวิทยาลัยราชภัฏชัยภูมิเป็นแหล่งองค์ความรู้ และนวัตกรรม เพื่อการพัฒนาท้องถิ่นที่ยั่งยืน” มหาวิทยาลัยราชภัฏชัยภูมิได้กำหนดทิศทางการพัฒนามหาวิทยาลัยราชภัฏชัยภูมิ 6 ด้าน ประกอบด้วย 1) ด้านการจัดการศึกษา/ด้านจัดการเรียนรู้ตลอดชีวิต (module) 2) ด้านจัดหารายได้ (นอกเหนือจากค่าเทอม) 3) ด้านการยอมรับทางสังคม 4) ด้านการผลิตบัณฑิตวิทยาศาสตร์สุขภาพ 5) ด้านวัฒนธรรมองค์กร 6) ด้านสิ่งแวดล้อม และปรับปรุงภูมิทัศน์



ให้สวยงาม เพื่อเป็นกรอบทิศทางการดำเนินงาน และกำหนดเป็นประเด็นยุทธศาสตร์การพัฒนามหาวิทยาลัยราชภัฏชัยภูมิ 4 ประเด็นยุทธศาสตร์ ดังนี้

ยุทธศาสตร์ที่ 1 การพัฒนาท้องถิ่น กำหนดเป้าหมาย ยกระดับเศรษฐกิจ สังคม สิ่งแวดล้อม และการศึกษาของจังหวัดชัยภูมิ ด้วยองค์ความรู้และนวัตกรรม

ยุทธศาสตร์ที่ 2 การผลิตและพัฒนาครู กำหนดเป้าหมาย ผลิตบัณฑิตและพัฒนาครูที่มีฐานสมรรถนะตอบสนองต่อการเปลี่ยนแปลงในศตวรรษที่ 21

ยุทธศาสตร์ที่ 3 การยกระดับคุณภาพการศึกษา กำหนดเป้าหมาย ยกระดับคุณภาพการศึกษาเพื่อพัฒนาคุณภาพบัณฑิตให้มีความรู้ มีทักษะในศตวรรษที่ 21 ครบถ้วน สอดคล้องกับความต้องการของท้องถิ่นและประเทศ

ยุทธศาสตร์ที่ 4 การพัฒนาระบบบริหารจัดการ กำหนดเป้าหมาย พัฒนาระบบการบริหารจัดการของมหาวิทยาลัยเป็นมหาวิทยาลัยดิจิทัล บุคลากรมีศักยภาพสูง มีภูมิทัศน์สวยงาม และเกิดรายได้จากการบริหารสินทรัพย์ การวิจัย บริการวิชาการ และทรัพย์สินทางปัญญา

## 5.2 แผนปฏิบัติการ ระยะ 5 ปี (พ.ศ. 2566 – 2570) มหาวิทยาลัยราชภัฏชัยภูมิ (ฉบับทบทวน พ.ศ. 2569)

### 5.2.1 ปรัชญา

พัฒนาอย่างยั่งยืน บนพื้นฐานแห่งปัญญา

### 5.2.2 ปรัชญาการศึกษา

พัฒนาการศึกษาเพื่อการเรียนรู้ตลอดชีวิต ผ่านการขับเคลื่อนการพัฒนาท้องถิ่นอย่างยั่งยืน

Develop education for lifelong learning through sustainable local community development driven

### 5.2.3 วิสัยทัศน์

มหาวิทยาลัยราชภัฏชัยภูมิเป็นแหล่งองค์ความรู้ และนวัตกรรม เพื่อการพัฒนาท้องถิ่นที่ยั่งยืน

### 5.2.4 ค่านิยม

**PROUD to be CPRU** (ความภาคภูมิใจในความเป็นราชภัฏชัยภูมิ)

**C = Community** รู้และเข้าใจ เข้าถึงชุมชนท้องถิ่น

**P = Partnership** ร่วมมือรวมพลังทำงานอย่างเป็นระบบ ด้วยความโปร่งใสตรวจสอบได้

**R = Responsibility** มีความรับผิดชอบต่อการปฏิบัติหน้าที่ กฎระเบียบ และสังคม

**U = Unity** มีความสามัคคี เสียสละ และผูกพันสำนึกร่วมเป็นส่วนหนึ่งขององค์กร

### 5.2.5 อัตลักษณ์

ความรู้ดี มีคุณธรรม นำสังคม

ความรู้ดี คือ มีความรู้ในสาขาวิชาความสามารถในการคิดวิเคราะห์ มีเหตุผลที่ชอบธรรม ประยุกต์ใช้ความรู้เป็นประโยชน์ต่อตนเองและสังคม



**มีคุณธรรม** คือ คุณธรรมพื้นฐาน 4 ประการ สำหรับบุคลากรและนักศึกษาของมหาวิทยาลัยราชภัฏชัยภูมิ ประกอบด้วย 1) สัจจะ ความซื่อสัตย์สุจริต การพูดจริง ทำจริง และมีความเที่ยงตรงในการปฏิบัติหน้าที่ (สร้างสภาพแวดล้อมการเรียนรู้ที่มีคุณภาพ เชื่อถือได้ และเป็นที่น่าไว้วางใจของสังคม) 2) ทมะ การรู้จักควบคุมข่มใจตนเอง ฝึกตนเองให้มีระเบียบวินัย การรู้จักประมาณตน และการเสียสละเพื่อประโยชน์ส่วนรวม (สร้างบุคลากรและนักศึกษาที่มีวินัย มีความรับผิดชอบ และเป็นแบบอย่างที่ดีแก่สังคม) 3) ขันติ ความอดทน ความเพียรพยายาม ความอดกลั้นต่อความยากลำบาก และความสามารถในการแก้ไขปัญหา อย่างสร้างสรรค์ (สร้างนวัตกรรมและการพัฒนาที่ยั่งยืน ทำให้ความรู้และการพัฒนาเกิดขึ้นได้อย่างแท้จริง) และ 4) จาคะ การแบ่งปัน การให้ การเสียสละ และการมุ่งมั่นทำประโยชน์เพื่อส่วนรวมโดยไม่หวังผลตอบแทน (สร้างสังคมแห่งการเรียนรู้และการพัฒนาร่วมกัน ทำให้เกิดการพัฒนาที่ยั่งยืนและทั่วถึง)

**นำสังคม** คือ ดำรงตนให้อยู่ในระเบียบแบบแผนแล้วนำความรู้ความสามารถเพื่อเป็นแบบอย่างของสังคม

### 5.2.6 พันธกิจ

1. ผลิตบัณฑิตที่มีคุณภาพได้มาตรฐานและเป็นที่ต้องการของตลาดแรงงาน
2. วิจัยสร้างองค์ความรู้และนวัตกรรมเพื่อพัฒนาท้องถิ่นสู่ความยั่งยืน
3. ให้บริการวิชาการถ่ายทอดเทคโนโลยี และสืบสานโครงการอันเนื่องมาจากแนวพระราชดำริเพื่อความเข้มแข็งของท้องถิ่น
4. อนุรักษ์ ฟื้นฟู ส่งเสริม สืบสาน และสร้างคุณค่าทางศิลปวัฒนธรรมและภูมิปัญญาท้องถิ่น
5. เสริมสร้างความเข้มแข็งของวิชาชีพครู บุคลากรทางการศึกษาและบุคลากรในสาขาวิชาชีพอื่น ๆ
6. บริหารจัดการมหาวิทยาลัยให้เป็นไปตามหลักธรรมาภิบาล

ตาราง ประเด็นยุทธศาสตร์ Objective and Key Result (OKRs) ของแผนปฏิบัติการ ระยะ 5 ปี (พ.ศ. 2566 – 2570) มหาวิทยาลัยราชภัฏชัยภูมิ (ฉบับทบทวน พ.ศ. 2569) สรุปได้ ดังนี้

ประเด็นยุทธศาสตร์	วัตถุประสงค์ (Objective)	ผลลัพธ์หลัก (Key Result)	แผนงาน/ โครงการหลัก
1. พัฒนาชุมชนท้องถิ่น	1	4	6
2. ผลิตและพัฒนาครูมืออาชีพ	4	6	5
3. ยกระดับคุณภาพการศึกษา	4	11	6
4. พัฒนาระบบบริหารจัดการ	2	7	6
<b>รวม</b>	<b>11</b>	<b>28</b>	<b>23</b>



### 5.2.7 ประเด็นยุทธศาสตร์ที่ 1 พัฒนาชุมชนท้องถิ่น

**เป้าหมาย :** ยกระดับเศรษฐกิจ สังคม สิ่งแวดล้อม และการศึกษา ของจังหวัดชัยภูมิ ด้วยองค์ความรู้และ

นวัตกรรม

ประเด็นยุทธศาสตร์/Objective/Key Results	หน่วยนับ	ค่าเป้าหมาย		หน่วยงานที่รับผิดชอบ
		ปีงบประมาณ พ.ศ.		
		2569	2570	
O1(1): ยกระดับมหาวิทยาลัยราชภัฏชัยภูมิสู่การเป็นกลไกหลักที่สร้างผลกระทบเชิงบวกต่อคุณภาพชีวิตและเศรษฐกิจของประชาชนในจังหวัดชัยภูมิอย่างยั่งยืน				
KR1 ร้อยละผู้เข้าเรียนที่ผ่านหลักสูตรการเรียนรู้ตลอดชีวิตและนำความรู้ไปใช้ประโยชน์	(ร้อยละ)	70	80	คณะศิลปศาสตร์และวิทยาศาสตร์/งานจัดการเรียนรู้ตลอดชีวิต สำนักส่งเสริมวิชาการและจัดการเรียนรู้ตลอดชีวิต
KR2 รายได้จากหลักสูตรเรียนรู้ตลอดชีวิต (Lifelong Learning Modules)	ล้านบาท	-	3	คณะศิลปศาสตร์และวิทยาศาสตร์/งานจัดการเรียนรู้ตลอดชีวิต สำนักส่งเสริมวิชาการและจัดการเรียนรู้ตลอดชีวิต
KR3 เพิ่มมูลค่าทางเศรษฐกิจด้วยองค์ความรู้หรือนวัตกรรมของมหาวิทยาลัย	ร้อยละ รายได้ที่เพิ่มขึ้น	10	10	ทุกคณะ/งานศิลปวัฒนธรรม กองกลาง สำนักงานอธิการบดี/สำนักส่งเสริมวิชาการและจัดการเรียนรู้ตลอดชีวิต
KR4 การนำองค์ความรู้หรือนวัตกรรมไปยกระดับด้านเศรษฐกิจ/ด้านสังคม/ด้านสิ่งแวดล้อม/ด้านการศึกษา ไปใช้ประโยชน์ และสร้างผลกระทบเชิงบวกต่อคุณภาพชีวิตและเศรษฐกิจของประชาชนในจังหวัดชัยภูมิ	จำนวนองค์ความรู้/นวัตกรรม	30	35	ทุกคณะ/งานศิลปวัฒนธรรม กองกลาง สำนักงานอธิการบดี
<p><b>กลยุทธ์/แนวทาง</b></p> <ol style="list-style-type: none"> <li>ออกแบบหลักสูตรการเรียนรู้ตลอดชีวิต ที่สอดคล้องกับความต้องการของท้องถิ่น ความสนใจของประชาชน ให้สามารถนำไปใช้ได้จริง และต่อยอดไปสู่เก็บเครดิตเป็นเครดิตแบงก์ (credit bank) แล้วสามารถต่อยอดไปสู่ปริญญาได้</li> <li>พัฒนาระบบการจัดการเรียนการสอนออนไลน์ผ่านเครือข่ายอินเทอร์เน็ต (Learning Management System : LMS) เพื่อรองรับการดำเนินงานหลักสูตรการเรียนรู้ตลอดชีวิต</li> <li>ใช้ BCG model ในการยกระดับเศรษฐกิจของคนในชุมชนให้เกิดอาชีพใหม่/มีรายได้เพิ่มขึ้น หรือลดรายจ่ายจากอาชีพเดิม ส่งเสริม Startup / SME ที่ต่อยอดจากภูมิปัญญาท้องถิ่นด้วยแนวคิด BCG</li> <li>การใช้ความรู้และภูมิปัญญาท้องถิ่นเป็นฐาน คัดเลือกจุดเด่นของชุมชน เช่น เกษตร วัฒนธรรม งานหัตถกรรม บูรณาการกับองค์ความรู้ทางวิชาการและเทคโนโลยี พัฒนาเป็นผลิตภัณฑ์หรือบริการใหม่ที่มีมูลค่าเพิ่ม</li> <li>พัฒนาผลิตภัณฑ์สร้างสรรค์ผ้าและสิ่งทอที่สามารถสร้างมูลค่า พัฒนาวิสาหกิจผ้าทอ ให้มีรายได้กลุ่มวิสาหกิจผ้าทอเพิ่มขึ้น จากเดิม และต่อเนื่องอย่างน้อย 1 ไตรมาส จัดทำฐานข้อมูลเอกลักษณ์ผ้าทอจังหวัดชัยภูมิ จัดทำหลักสูตรระยะสั้นด้านสิ่งทอ จัดตั้งหรือพัฒนาศูนย์พัฒนาผ้าและสิ่งทอต้นแบบ สร้างเครือข่ายผ้าและสิ่งทออีสาน ยื่นขอคุ้มครองทรัพย์สินทางปัญญา/มาตรฐานผลิตภัณฑ์ผ้าทอ (GI / มผช.)</li> <li>ยกระดับคุณภาพชีวิตประชาชนทุกช่วงวัย ให้มีสุขภาพดี มีรายได้ มีความรู้ และมีความสุข ให้สังคมเข้มแข็งและพึ่งพาตนเองได้ โดยใช้ภูมิปัญญาท้องถิ่นและนวัตกรรม</li> <li>สร้างการมีส่วนร่วมของทุกภาคส่วน ส่งเสริมให้ชุมชน หน่วยงานท้องถิ่น ภาครัฐ เอกชน และเยาวชน เข้ามามีบทบาทในการอนุรักษ์และฟื้นฟู สร้างจิตสำนึกและความรู้ส่งเสริมให้ประชาชนตระหนักถึงคุณค่าของทรัพยากรธรรมชาติ จิตสำนึกด้านสิ่งแวดล้อมจัดกิจกรรมให้ความรู้เกี่ยวกับการเปลี่ยนแปลงสภาพภูมิอากาศ การลดการปล่อยก๊าซเรือนกระจก และการปรับตัวในระดับชุมชน ผ่านการรณรงค์ อบรม และกิจกรรมเชิงปฏิบัติ สร้างความยั่งยืนและผลประโยชน์ร่วมทำให้ชุมชนได้รับประโยชน์จริง</li> </ol>				



ประเด็นยุทธศาสตร์/Objective/Key Results	หน่วยนับ	ค่าเป้าหมาย		หน่วยงานที่รับผิดชอบ
		ปีงบประมาณ พ.ศ.		
		2569	2570	
<p>8. สร้างความยั่งยืนและประโยชน์ร่วมกับชุมชนทำให้ผู้เข้าร่วมส่งเสริมทักษะตามสายอาชีพ สามารถนำทักษะไปใช้สร้างอาชีพ รายได้ และพัฒนาชุมชนได้จริง เพื่อให้เกิดผลเชิงพื้นที่อย่างเป็นรูปธรรมและยั่งยืน</p> <p><b>แผนงาน/โครงการหลัก</b></p> <ol style="list-style-type: none"> <li>1. โครงการพัฒนาและส่งเสริมการเรียนรู้หลักสูตรเรียนรู้ตลอดชีวิต (Lifelong Learning Modules)</li> <li>2. โครงการยกระดับเศรษฐกิจฐานรากด้วย BCG MODEL และนวัตกรรมสร้างสรรค์</li> <li>3. โครงการพัฒนาผลิตภัณฑ์ผ้าและสิ่งทอพื้นถิ่นอีสานสู่มาตรฐานสากล</li> <li>4. โครงการส่งเสริมคุณภาพชีวิตและภูมิปัญญาท้องถิ่น</li> <li>5. โครงการเสริมสร้างชุมชนรักษาสีโลกเพื่อรับมือการเปลี่ยนแปลงสภาพภูมิอากาศ</li> <li>6. โครงการส่งเสริมทักษะตามสายอาชีพ (Hard Skills) เพื่อพัฒนาเชิงพื้นที่อย่างยั่งยืน</li> </ol>				

### 5.2.8 ประเด็นยุทธศาสตร์ที่ 2 : ผลิตและพัฒนาครูมืออาชีพ

เป้าหมาย : ผลิตบัณฑิตและพัฒนาครูที่มีฐานสมรรถนะตอบสนองต่อการเปลี่ยนแปลงในศตวรรษที่ 21

ประเด็นยุทธศาสตร์/Objective/Key Results	หน่วยนับ	ค่าเป้าหมาย		หน่วยงานที่รับผิดชอบ
		ปีงบประมาณ พ.ศ.		
		2569	2570	
O1(2) พัฒนาครูประจำการที่เป็นศิษย์เก่าของมหาวิทยาลัยราชภัฏชัยภูมิให้มีศักยภาพและความก้าวหน้าทางวิชาชีพ				
KR1 ครูประจำการที่เป็นศิษย์เก่าของมหาวิทยาลัยราชภัฏชัยภูมิ ได้รับการยกระดับสมรรถนะและความก้าวหน้าทางวิชาชีพครู และผ่านเกณฑ์การทดสอบ	ร้อยละ	80	80	คณะครุศาสตร์และการพัฒนามนุษย์
O2(2) ยกระดับกระบวนการผลิตครูมืออาชีพ				
KR1 จำนวนนักศึกษาที่สอบผ่านใบประกอบวิชาชีพครูก่อนสำเร็จการศึกษา	ร้อยละ	65 (นศ.รหัส 66)	65 (นศ.รหัส 67)	คณะครุศาสตร์และการพัฒนามนุษย์
KR2 นักศึกษาครุศาสตร์สามารถสร้างรายได้จากอาชีพที่ 2	ร้อยละ (ไม่นับซ้ำ)	5	5	คณะครุศาสตร์และการพัฒนามนุษย์
O3(2) พัฒนาสมรรถนะครูของครูให้มีความเป็นมืออาชีพ				
KR1 ร้อยละของอาจารย์ผู้ผลิตบัณฑิตครูที่ได้รับการพัฒนาสมรรถนะอาจารย์ในศาสตร์วิชาชีพครูตามข้อบังคับคุรุสภา	ร้อยละ	80	100	คณะครุศาสตร์และการพัฒนามนุษย์
O4(2) พัฒนาโรงเรียนสาธิตให้เป็นต้นแบบของโรงเรียนในพื้นที่ด้านการจัดการเรียนการสอนฐานสมรรถนะและสร้างผู้เรียนให้มีคุณลักษณะ 4 ประการตามพระบรมราโชบายด้านการศึกษา				
KR1 จำนวนนวัตกรรมหลักสูตรและการจัดการเรียนรู้เพื่อสร้างคุณลักษณะ 4 ประการ	นวัตกรรม	10	10	คณะครุศาสตร์และการพัฒนามนุษย์
KR3 จำนวนโรงเรียนต้นแบบเชิงพื้นที่ที่มีการขับเคลื่อนให้นักเรียนมีความฉลาดรู้ (PISA) ตามคุณลักษณะ 4 ประการ โดยใช้ PTRU Model	โรงเรียน (นับซ้ำ)	6	10	คณะครุศาสตร์และการพัฒนามนุษย์



ประเด็นยุทธศาสตร์/Objective/Key Results	หน่วยนับ	ค่าเป้าหมาย		หน่วยงานที่รับผิดชอบ
		ปีงบประมาณ พ.ศ.		
		2569	2570	
<p><b>กลยุทธ์/แนวทาง</b></p> <ol style="list-style-type: none"> <li>ยกระดับครูประจำการที่เป็นศิษย์เก่าของมหาวิทยาลัยราชภัฏชัยภูมิ ให้มีสมรรถนะ และก้าวหน้าทางวิชาชีพครู</li> <li>พัฒนาศักยภาพนักศึกษาครูมหาวิทยาลัยราชภัฏชัยภูมิให้มีสมรรถนะสูง</li> <li>เพิ่มทางเลือกให้นักศึกษาครูมหาวิทยาลัยราชภัฏชัยภูมิมีอาชีพที่ 2 รองรับ ซึ่งเป็นอาชีพเฉพาะทางที่สอดคล้องกับวิชาเอกที่ศึกษาหรืออื่น ๆ ตามความเหมาะสม โดยมีการเพิ่มฐานสมรรถนะสำหรับอาชีพนั้นอย่างเพียงพอ สนับสนุนโอกาส ฝึกปฏิบัติ และสร้างประสบการณ์จริงเปิดพื้นที่ให้นักศึกษาครูได้ทดลองทำงาน/ประกอบอาชีพระหว่างเรียน</li> <li>พัฒนาสมรรถนะอาจารย์ผู้ผลิตบัณฑิตครูในศาสตร์วิชาชีพครู ตามข้อบังคับของคุรุสภา</li> <li>พัฒนาโรงเรียนสาธิตให้เป็นต้นแบบของโรงเรียนในพื้นที่จังหวัดชัยภูมิด้านการจัดการเรียนการสอนฐานสมรรถนะและสร้างผู้เรียนให้มีคุณลักษณะ 4 ประการตามพระบรมราโชบายด้านการศึกษา</li> </ol> <p><b>แผนงาน/โครงการหลัก</b></p> <ol style="list-style-type: none"> <li>โครงการยกระดับสมรรถนะและความก้าวหน้าทางวิชาชีพครูของศิษย์เก่ามหาวิทยาลัยราชภัฏชัยภูมิ</li> <li>โครงการยกระดับกระบวนการผลิตครู</li> <li>โครงการฝึกทักษะทางเลือกเพื่อส่งเสริมการสร้างรายได้ระหว่างเรียน สู่การพัฒนาเพื่อสร้างอาชีพที่ 2</li> <li>โครงการพัฒนาสมรรถนะอาจารย์ในศาสตร์วิชาชีพครูตามที่คุรุสภากำหนด</li> <li>โครงการพัฒนาคุณลักษณะ 4 ประการเพื่อยกระดับความฉลาดรู้โดยการจัดการเรียนการสอน</li> </ol>				

### 5.2.9 ประเด็นยุทธศาสตร์ที่ 3 : ยกระดับคุณภาพการศึกษา

**เป้าหมาย :** ยกระดับคุณภาพการศึกษาเพื่อพัฒนาคุณภาพบัณฑิตให้มีความรู้ มีทักษะในศตวรรษที่ 21 ครบถ้วน สอดคล้องกับความต้องการของท้องถิ่นและประเทศ

ประเด็นยุทธศาสตร์/Objective/Key Results	หน่วยนับ	ค่าเป้าหมาย		หน่วยงานที่รับผิดชอบ
		ปีงบประมาณ พ.ศ.		
		2569	2570	
<b>O1(3) พัฒนาการจัดการศึกษาเพื่อสร้างทักษะทางสังคมและทักษะเชิงสมรรถนะโดยใช้ชุมชนเป็นฐาน (social lab)</b>				
<b>KR1</b> จำนวนนวัตกรรมหรือองค์ความรู้ที่ นักศึกษานำไปใช้ในการพัฒนาเชิงพื้นที่	นวัตกรรม /เรื่อง	15	15	ทุกคณะ/งานกิจการนักศึกษาและศิษย์เก่าสัมพันธ์ สำนักส่งเสริมวิชาการและจัดการเรียนรู้ตลอดชีวิต
<b>O2(3) ยกระดับคุณภาพการศึกษาสู่ความเป็นเลิศ</b>				
<b>KR1</b> ผู้สำเร็จการศึกษาได้งานทำ ศึกษาต่อ หรือ ประกอบอาชีพอิสระภายในระยะเวลา 1 ปี	ร้อยละ	80	80	ทุกคณะ
<b>KR2</b> ร้อยละอาจารย์ที่ผ่านการประเมินระดับคุณภาพการจัดการเรียนการสอนตามเกณฑ์ของมหาวิทยาลัยราชภัฏชัยภูมิ	ร้อยละ	-	80	งานวิชาการและประมวลผล สำนักส่งเสริมวิชาการและจัดการเรียนรู้ตลอดชีวิต/งานบริหารทรัพยากรบุคคล กองกลาง สำนักงานอธิการบดี
<b>KR3</b> นักศึกษามีสมรรถนะเป็นอัตลักษณ์ของมหาวิทยาลัยราชภัฏชัยภูมิ “ความรู้ดี มีคุณธรรม นำสังคม”	ร้อยละ	60	100	งานกิจการนักศึกษาและศิษย์เก่าสัมพันธ์ สำนักส่งเสริมวิชาการและจัดการเรียนรู้ตลอดชีวิต
<b>KR4</b> นักศึกษามีสมรรถนะเป็นอัตลักษณ์ที่โดดเด่นของคณะ	ร้อยละ	-	100	ทุกคณะ



ประเด็นยุทธศาสตร์/Objective/Key Results	หน่วยนับ	ค่าเป้าหมาย ปีงบประมาณ พ.ศ.		หน่วยงานที่รับผิดชอบ
		2569	2570	
KR5 นักศึกษาระดับปริญญาตรีชั้นปีสุดท้ายผ่านภาษาอังกฤษระดับ B2 ขึ้นไป	ร้อยละ	15	20	งานวิชาการและประมวลผล สำนักส่งเสริมวิชาการและจัดการเรียนรู้ ตลอดชีวิต
KR6 ร้อยละนักศึกษาที่เข้าร่วมการบูรณาการกับการทำงานต่อนักศึกษาในหลักสูตร	ร้อยละ	40	50	งานวิชาการและประมวลผล สำนักส่งเสริมวิชาการและจัดการเรียนรู้ ตลอดชีวิต/คณะศิลปศาสตร์และ วิทยาศาสตร์
O3(3) การจัดอันดับมหาวิทยาลัยกับเป้าหมายการพัฒนาที่ยั่งยืน (SDGs Ranking)				
KR1 มหาวิทยาลัยติดอันดับ SDGs Ranking	อันดับ	1501+	1001- 1500	งานประกันคุณภาพการศึกษา กองนโยบายและแผน
O4(3) ยกระดับคุณภาพการผลิตบัณฑิตด้านวิทยาศาสตร์สุขภาพ				
KR1 ร้อยละของบัณฑิตด้านวิทยาศาสตร์สุขภาพที่สอบผ่านใบประกอบวิชาชีพผ่านภายใน 1 ปีหลังจบการศึกษา (เฉพาะหลักสูตรพยาบาลศาสตร์)	ร้อยละ	75	80	คณะพยาบาลศาสตร์
KR2 รายวิชาที่จัดให้มีการเรียนการสอนแบบบูรณาการ ภาษาที่สอง	รายวิชา	-	2	คณะพยาบาลศาสตร์/หลักสูตร สาธารณสุขศาสตร์ คณะศิลปศาสตร์ และวิทยาศาสตร์
KR3 ร้อยละของนักศึกษาด้านวิทยาศาสตร์สุขภาพที่มีทักษะการเป็นผู้นำด้านสุขภาพ	ร้อยละ	-	50	คณะพยาบาลศาสตร์/หลักสูตร สาธารณสุขศาสตร์ คณะศิลปศาสตร์ และวิทยาศาสตร์
<p><b>กลยุทธ์/แนวทาง</b></p> <ol style="list-style-type: none"> <li>1. อาจารย์และนักศึกษาร่วมกันค้นหาพื้นที่และเป้าหมายเพื่อพัฒนาคุณภาพชีวิตประชาชนในชุมชนท้องถิ่น ด้านสังคม ด้านเศรษฐกิจ ด้านสุขภาพ และด้านสิ่งแวดล้อม โดยนักศึกษานำทักษะวิศวกรรมสังคม ไปใช้ในการพัฒนาสังคม ชุมชน ท้องถิ่น เพื่อเป็นการพัฒนาทักษะการทำงานและแก้ปัญหาพร้อมกับชุมชน</li> <li>2. พัฒนาคุณภาพการจัดการเรียนการสอนของอาจารย์มหาวิทยาลัยราชภัฏชัยภูมิ ให้มีคุณภาพการจัดการเรียนการสอนตามเกณฑ์ของมหาวิทยาลัยราชภัฏชัยภูมิกำหนด</li> <li>3. จัดทำ MOU กับองค์กร/สถานประกอบการเพื่อสร้างเครือข่ายความร่วมมืออย่างยั่งยืน จัดกิจกรรม CWIE Roadshow ให้ข้อมูลกับนักศึกษาทุกชั้นปี พัฒนาอาจารย์นิเทศและบุคลากรสายสนับสนุนที่เป็นไปตามเกณฑ์ของ CWIE จัดอบรมก่อนการปฏิบัติงาน (Pre-CWIE Training) ส่งเสริมให้เกิดการส่งโครงการเพื่อแข่งขันเข้าร่วมการแข่งขันในระดับสถาบัน และระดับเครือข่าย</li> <li>4. พัฒนาสมรรถนะภาษาอังกฤษให้แก่ศึกษามหาวิทยาลัยราชภัฏชัยภูมิ</li> <li>5. ส่งเสริมให้นักศึกษามีสมรรถนะเป็นอัตลักษณ์ของมหาวิทยาลัยราชภัฏชัยภูมิ ความรู้ดี มีคุณธรรม นำสังคม และมีสมรรถนะเป็นอัตลักษณ์ที่โดดเด่นของคณะ (ร้อยละ)</li> <li>6. สร้างความเข้าใจกับบุคลากรในการขับเคลื่อนมหาวิทยาลัยสู่เป้าหมายการพัฒนาที่ยั่งยืน (SDGs ranking) เพื่อดำเนินการสู่การจัดอันดับตามเป้าหมาย</li> <li>7. พัฒนาศักยภาพการผลิตบัณฑิตด้านวิทยาศาสตร์สุขภาพ ทั้งพยาบาลศาสตร์ และสาธารณสุขศาสตร์ สอดแทรกการใช้ภาษาที่สอง ในการเรียนการสอน เพื่อรองรับการทำงานในระดับสากล</li> </ol>				



ประเด็นยุทธศาสตร์/Objective/Key Results	หน่วยนับ	ค่าเป้าหมาย		หน่วยงานที่รับผิดชอบ
		ปีงบประมาณ พ.ศ.		
		2569	2570	
<b>แผนงาน/โครงการหลัก</b> 1. โครงการส่งเสริมทักษะทางสังคม Soft Skills เพื่อพัฒนาเชิงพื้นที่อย่างยั่งยืน 2. โครงการยกระดับคุณภาพการศึกษาสู่ความเป็นเลิศ 3. โครงการ “เรียนรู้คู่การทำงาน” (Learn & Work Together Project) 4. โครงการพัฒนาสมรรถนะภาษาอังกฤษเพื่อความพร้อมระดับสากล 5. โครงการพัฒนามหาวิทยาลัยสู่การจัดอันดับมหาวิทยาลัยกับเป้าหมายการพัฒนาที่ยั่งยืน (SDGs Ranking) 6. โครงการยกระดับคุณภาพการผลิตบัณฑิตด้านวิทยาศาสตร์สุขภาพ				

### 5.2.10 ประเด็นยุทธศาสตร์ที่ 4 : พัฒนาระบบบริหารจัดการ

เป้าหมาย : พัฒนาระบบการบริหารจัดการของมหาวิทยาลัยเป็นมหาวิทยาลัยดิจิทัล

ประเด็นยุทธศาสตร์/Objective/Key Results	หน่วยนับ	ค่าเป้าหมาย		หน่วยงานที่รับผิดชอบ
		ปีงบประมาณ พ.ศ.		
		2569	2570	
O1(4) ปรับเปลี่ยนองค์กรเพื่อไปสู่ Digital Organization มีสมรรถนะทางการบริหารสูง มีวัฒนธรรมองค์กรที่โดดเด่น และมีสภาพแวดล้อมเอื้อต่อการเรียนรู้และปฏิบัติงาน				
KR1 ระดับความสำเร็จของการเป็นมหาวิทยาลัยดิจิทัล	ระดับ	4	5	งานวิทยบริการ สำนักส่งเสริมวิชาการและจัดการเรียนรู้ตลอดชีวิต
KR2 ร้อยละบุคลากรที่ผ่าน Reskill/ Upskill/New skill	ร้อยละ	80	90	งานบริหารทรัพยากรบุคคล กองกลาง สำนักงานอธิการบดี
KR3 ร้อยละการเลื่อนตำแหน่งวิชาการ วิชาชีพ (ร้อยละของจำนวนผู้มีสิทธิ์) - สายวิชาการ - สายสนับสนุน	ร้อยละ	20 10	25 15	งานบริหารทรัพยากรบุคคล กองกลาง สำนักงานอธิการบดี
KR4 วัฒนธรรมองค์กรที่บ่งบอกถึงความเป็นมหาวิทยาลัยราชภัฏชัยภูมิ	เรื่อง	1	-	งานบริหารทรัพยากรบุคคล กองกลาง สำนักงานอธิการบดี
KR5 จำนวนพื้นที่ภายในมหาวิทยาลัยที่ได้รับการปรับปรุง/พัฒนา เป็นแลนด์มาร์ค หรือพื้นที่ส่งเสริมการเรียนรู้นอกห้องเรียน	จำนวน/พื้นที่	4	5	งานอาคารสถานที่ กองกลาง/ กองนโยบายและแผน สำนักงานอธิการบดี
KR6 ส่งเสริมภาพลักษณ์มหาวิทยาลัยเป็นที่รู้จักยอมรับของชุมชน ท้องถิ่น และประชาชนทั่วไป	ระดับ	4	5	ทุกคณะ/กองกลาง สำนักงานอธิการบดี
O2(4) การบริหารจัดการสินทรัพย์ วิจัย บริการวิชาการ และทรัพย์สินทางปัญญา				
KR1 ร้อยละการเพิ่มขึ้นของรายได้ของมหาวิทยาลัยจากการบริหารจัดการสินทรัพย์ การจำหน่ายสินค้าและบริการของมหาวิทยาลัย การวิจัย บริการวิชาการ และทรัพย์สินทางปัญญา	ร้อยละ			งานทรัพย์สินรายได้และสิทธิประโยชน์ กองกลาง สำนักงานอธิการบดี/งานวิจัย งานวิชาการ สำนักส่งเสริมวิชาการและจัดการเรียนรู้ตลอดชีวิต



ประเด็นยุทธศาสตร์/Objective/Key Results	หน่วยนับ	ค่าเป้าหมาย ปีงบประมาณ พ.ศ.		หน่วย งานที่รับผิดชอบ
		2569	2570	
- การบริหารจัดการสินทรัพย์ การจำหน่าย สินค้าและบริการของมหาวิทยาลัย ทรัพย์สิน รายได้ (เฉพาะกำไรสุทธิ) - การวิจัย บริการวิชาการ และทรัพย์สินทาง ปัญญา (ค่าบริการทางวิชาการ ร้อยละ 10)		-	ไม่น้อยกว่า ร้อยละ 10	
		40	50	
<b>กลยุทธ์/แนวทาง</b> <ol style="list-style-type: none"> <li>1. จัดทำแผนการพัฒนาในการผลักดันสู่มหาวิทยาลัยดิจิทัล ภายใต้การมีส่วนร่วม</li> <li>2. พัฒนาศักยภาพบุคลากรให้มีทักษะดิจิทัลที่เหมาะสม เพื่อรองรับการเปลี่ยนแปลงของด้านเทคโนโลยี ส่งเสริมให้                      หน่วยงานภายในมหาวิทยาลัยราชภัฏชัยภูมิใช้เทคโนโลยีดิจิทัลในการปฏิบัติงาน</li> <li>3. พัฒนาระบบสารสนเทศรองรับการปฏิบัติงาน และการตัดสินใจของผู้บริหาร</li> <li>4. จัดเวทีแลกเปลี่ยนประสบการณ์ในด้านต่าง ๆ ให้เกิดการแลกเปลี่ยนเรียนรู้ทั้งภายในและภายนอก</li> <li>5. ร่วมกันกำหนดวัฒนธรรมองค์กรของมหาวิทยาลัยราชภัฏชัยภูมิที่โดดเด่น และส่งเสริมให้บุคลากรทุกคนมีวัฒนธรรม                      องค์กรตามที่กำหนด</li> <li>6. สำรวจและวางแผนการพัฒนาพื้นที่ภายในมหาวิทยาลัย และดำเนินการตามแผน เพื่อสนับสนุนการใช้พื้นที่ให้เกิด                      ประโยชน์สูงสุดแก่นักศึกษา มหาวิทยาลัย ชุมชน และผู้มาใช้บริการ และมุ่งสู่มหาวิทยาลัยสีเขียว</li> <li>7. จัดทำแผนการจัดการรายได้จากทรัพย์สินรายได้ การจำหน่ายสินค้าลิขสิทธิ์และบริการของมหาวิทยาลัยราชภัฏชัยภูมิ                      บริหารจัดการทรัพย์สินของมหาวิทยาลัยราชภัฏชัยภูมิ เพื่อให้เกิดรายได้ และเกิดเสถียรภาพทางการเงิน</li> </ol> <b>แผนงาน/โครงการหลัก</b> <ol style="list-style-type: none"> <li>1. โครงการพัฒนาศักยภาพมหาวิทยาลัยสู่ความเป็นเลิศ</li> <li>2. โครงการพัฒนาศักยภาพบุคลากร เพื่อการพัฒนาท้องถิ่น</li> <li>3. โครงการส่งเสริมวัฒนธรรมองค์กร</li> <li>4. โครงการปรับปรุง และพัฒนาพื้นที่ภายในมหาวิทยาลัยราชภัฏชัยภูมิ</li> <li>5. โครงการบริหารจัดการสินทรัพย์ การจำหน่ายสินค้าและบริการของมหาวิทยาลัย</li> <li>6. โครงการเพิ่มศักยภาพการหารายได้ด้านการวิจัย บริการวิชาการ และทรัพย์สินทางปัญญา</li> </ol>				



**บทที่ 6 : กลไกการแปลงแผนสู่การปฏิบัติ และการติดตามประเมินผล  
ตามแผนปฏิบัติการ ระยะ 5 ปี (พ.ศ. 2566 – 2570)  
มหาวิทยาลัยราชภัฏชัยภูมิ (ฉบับทบทวน พ.ศ. 2569)**



## กลไกการขับเคลื่อนแผนปฏิบัติการสู่การปฏิบัติ

การขับเคลื่อนแผนปฏิบัติการ ระยะ 5 ปี (พ.ศ. 2566 – 2570) มหาวิทยาลัยราชภัฏชัยภูมิ (ฉบับทบทวน พ.ศ. 2569) สู่การปฏิบัติเป็นขั้นตอนที่มีความสำคัญมากที่จะผลักดันการทำงานของกลไกทั้งหมดให้สามารถบรรลุผลลัพธ์ตามที่ตั้งเป้าหมายไว้เพื่อให้ผู้มีส่วนเกี่ยวข้องมีความรู้สึกเป็นเจ้าของและมีส่วนร่วมรวมทั้งต้องอาศัยกระบวนการและกลไกการผลักดันกำลังในหลายมิติในการประสานแผนงาน แผนเงิน และแผนบุคลากร ในการขับเคลื่อนองค์กรร่วมกัน ประสานกัน และไปในแนวทางเดียวกัน เพื่อมุ่งสู่จุดมุ่งหมายสูงสุดขององค์กร คือ วิสัยทัศน์ที่ตั้งไว้ ความสำเร็จของการขับเคลื่อนแผนปฏิบัติการให้ประสบผลสำเร็จต้องดำเนินการตามองค์ประกอบที่สำคัญ ดังนี้

1. สร้างการรับรู้ ความเข้าใจแผนปฏิบัติการ ระยะ 5 ปี (พ.ศ. 2566 – 2570) มหาวิทยาลัยราชภัฏชัยภูมิ (ฉบับทบทวน พ.ศ. 2569) แก่ ผู้บริหาร คณาจารย์ เจ้าหน้าที่ นักศึกษา รวมถึงผู้มีส่วนได้ส่วนเสียภายนอก (ผู้ว่าราชการจังหวัด หัวหน้าส่วนราชการ และภาคเอกชน) โดยการจัดประชุมถ่ายทอดแผนฯ ประกอบด้วย ประชญา วิสัยทัศน์ พันธกิจ ประเด็นยุทธศาสตร์ เป้าหมาย วัตถุประสงค์และผลลัพธ์หลัก (Objective and Key Results (OKRs)) ของแผนปฏิบัติการฯ พร้อมทั้งจัดทำสื่อประชาสัมพันธ์ สื่ออิเล็กทรอนิกส์ และประชาสัมพันธ์ ผ่านสื่อทุกช่องทางของทุกมหาวิทยาลัย

2. กำหนดให้มหาวิทยาลัยทบทวนแผนปฏิบัติการระยะ 5 ปี ให้สอดคล้องกับ 3 ระดับ และนโยบาย ที่เกี่ยวข้อง โดยนำกลยุทธ์และแนวทางการดำเนินงานมาแปลงเป็นแผนงาน/โครงการที่ปฏิบัติได้อย่างเป็นรูปธรรม

3. จัดทำแผนปฏิบัติงานประจำปีของมหาวิทยาลัยที่ประกอบด้วยรายละเอียดของโครงการ/กิจกรรม ผลลัพธ์หลัก ผู้รับผิดชอบ ระยะเวลาดำเนินการ และงบประมาณ ที่สอดคล้องกับแผนปฏิบัติการ ระยะ 5 ปี (พ.ศ. 2566 – 2570) มหาวิทยาลัยราชภัฏชัยภูมิ

4. จัดหาทรัพยากรเพื่อใช้ในการขับเคลื่อนการดำเนินโครงการ/กิจกรรมตามแผนปฏิบัติการ ระยะ 5 ปี (พ.ศ. 2566 – 2570) มหาวิทยาลัยราชภัฏชัยภูมิ (ฉบับทบทวน พ.ศ. 2569)

5. บูรณาการการทำงานร่วมกับหน่วยงานทั้งภายในและภายนอก เพื่อขับเคลื่อนการดำเนินงานให้บรรลุตามแผนยุทธศาสตร์ที่กำหนดไว้

6. กำหนดให้มีการลงนามรับรองการปฏิบัติการประจำปี และลงนามข้อตกลงการกำกับติดตามของผู้ช่วยอธิการบดี และรองอธิการบดี ตามที่ได้รับมอบหมาย

## การติดตาม และประเมินผล

จากการแปลงแผนปฏิบัติการ ระยะ 5 ปี (พ.ศ. 2566 – 2570) มหาวิทยาลัยราชภัฏชัยภูมิ (ฉบับทบทวน พ.ศ. 2569) ไปสู่การปฏิบัติ ต้องมีการวัดความสำเร็จในการบรรลุเป้าประสงค์ในระดับต่าง ๆ การติดตามและประเมินผลเป็นกิจกรรมสำคัญที่รวบรวมข้อมูลทั้งในเชิงปริมาณและคุณภาพของแผนฯ เพื่อช่วยให้ทราบถึงความก้าวหน้า ปัญหาอุปสรรค ผลกระทบที่เกิดขึ้น เพื่อนำเสนอให้ผู้บริหารมหาวิทยาลัยได้รับทราบข้อมูลอย่างต่อเนื่องและพิจารณาหาแนวทางแก้ไขต่อไป มหาวิทยาลัยจึงได้กำหนดให้มีระบบและกลไกในการติดตามและประเมินผลแผนฯ ดังนี้

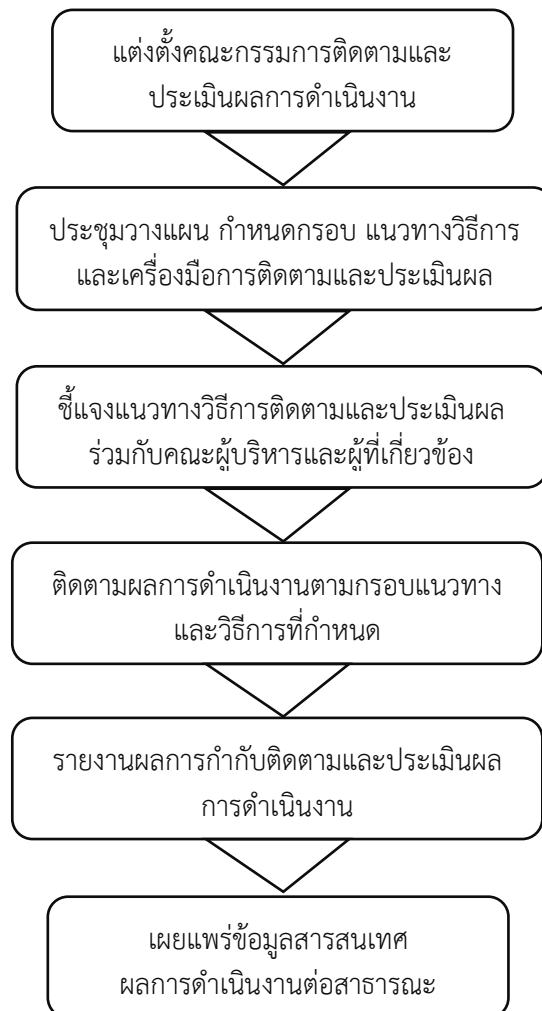
1. แต่งตั้งคณะกรรมการติดตามและประเมินผลการดำเนินงานตามแผนปฏิบัติการ ระยะ 5 ปี (พ.ศ. 2566 – 2570) มหาวิทยาลัยราชภัฏชัยภูมิ (ฉบับทบทวน พ.ศ. 2569)

2. กำหนดกรอบ แนวทางและวิธีการประเมินผลตามแผนปฏิบัติการ ระยะ 5 ปี (พ.ศ. 2566 – 2570) มหาวิทยาลัยราชภัฏชัยภูมิ (ฉบับทบทวน พ.ศ. 2569)



3. จัดทำคู่มือการประเมินผลการดำเนินงานตามแผนปฏิบัติการ ระยะ 5 ปี (พ.ศ. 2566 – 2570) มหาวิทยาลัยราชภัฏชัยภูมิ (ฉบับทบทวน พ.ศ. 2569)
4. สร้างและพัฒนาเครื่องมือการติดตามและประเมินผล ได้แก่ แบบสอบถาม สัมภาษณ์ และการสังเกต หรือการสนทนากลุ่ม
5. ประชุมชี้แจงแนวทางวิธีการติดตามและประเมินผลร่วมกับคณะผู้บริหารและผู้ที่เกี่ยวข้อง
6. ติดตามผลการดำเนินงานตามแผนปฏิบัติการ ระยะ 5 ปี (พ.ศ. 2566 – 2570) มหาวิทยาลัยราชภัฏชัยภูมิ (ฉบับทบทวน พ.ศ. 2569) ตามกรอบแนวทางและวิธีการที่กำหนด และเปรียบเทียบผลการดำเนินงานของผลลัพธ์หลักรอบ 6 เดือน 9 เดือน และรอบ 12 เดือน
7. รายงานผลการดำเนินงานต่อคณะกรรมการบริหารมหาวิทยาลัยและสภามหาวิทยาลัย
8. เผยแพร่ข้อมูลสารสนเทศผลการดำเนินงานต่อสาธารณะ

### ระบบและกลไกในการติดตามและประเมินผล





### การทบทวนแผน

การทบทวนแผนปฏิบัติการ ระยะ 5 ปี (พ.ศ. 2566 – 2570) มหาวิทยาลัยราชภัฏชัยภูมิ (ฉบับทบทวน พ.ศ. 2569) สามารถปรับปรุงได้ตามความเปลี่ยนแปลงของทรัพยากร และ/หรือสภาพแวดล้อมต่าง ๆ ที่เปลี่ยนแปลงไป ซึ่งการปรับแผนทำได้โดยการปรับแผนในระดับกิจกรรมของโปรแกรมหรือโครงการต่าง ๆ อาจมีการปรับปรุง เพิ่มเติมหรือยกเลิกกิจกรรมต่าง ๆ แต่วัตถุประสงค์และเป้าหมายของโครงการไม่มีการเปลี่ยนแปลง และการปรับแผนในระดับโครงการ คือ การยกเลิกหรือปรับปรุงโครงการที่มีผลทำให้วัตถุประสงค์เป้าหมาย หรืองบประมาณการดำเนินงานเปลี่ยนแปลงไปจากเดิม หน่วยงานสามารถดำเนินการขออนุมัติเปลี่ยนแปลงรายละเอียดโครงการจากมหาวิทยาลัย และการปรับแผนในระดับ OKR ต้องมีเหตุผลที่สำคัญที่ทำให้ไม่สามารถดำเนินการได้จนต้องขอปรับค่าเป้าหมายหรือยกเลิกการประเมินผลลัพธ์หลักให้มหาวิทยาลัยทบทวนแผนฯ และขออนุมัติจากสภามหาวิทยาลัย

ภาคผนวก

โครงการเสวนาวิชาการเทศกาลมหาวิทยาลัยราชภัฏชัยภูมิ เพื่อนักศึกษา เพื่อท้องถิ่นและเพื่อความ  
เป็นเลิศขององค์กร"

วันที่ 8 พฤษภาคม 2568 และ วันที่ 17 กรกฎาคม 2568

ณ มหาวิทยาลัยราชภัฏชัยภูมิโดยทีมวิทยากรจากมหาวิทยาลัยขอนแก่น



ประชุมเชิงปฏิบัติการ "ทิศทางการพัฒนา  
มหาวิทยาลัยราชภัฏชัยภูมิ"

11-13 มิถุนายน 2568 ณ มหาวิทยาลัยราชภัฏชัยภูมิ

โดยมี ดร.ณรงค์รัตน์ อัสโร เป็นวิทยากร มีผู้บริหาร และตัวแทนหน่วยงานภายในมหาวิทยาลัยเข้าร่วม



วิเคราะห์สังเคราะห์ข้อมูลร่วม มหาวิทยาลัยราชภัฏชัยภูมิ  
ในระหว่างวันที่ 29-30 กรกฎาคม 2568 ณ มหาวิทยาลัยราชภัฏชัยภูมิ  
กับวิทยากรจากมหาวิทยาลัยขอนแก่น



## การประชุมเชิงปฏิบัติการ

ทบทวนแผนปฏิบัติการราชการ ระยะ 5 ปี ฯ (ฉบับทบทวน พ.ศ. 2569)

ในระหว่างวันที่ 4-6 สิงหาคม 2568 ณ โรงแรมอวานี ขอนแก่น โฮเทล แอนด์ คอนเวนชั่น เซ็นเตอร์  
โดยมีผู้บริหารมหาวิทยาลัยผู้บริหารหน่วยงานภายในและผู้แทนบุคลากรเข้าร่วมการประชุม  
วิทยาการจากมหาวิทยาลัยขอนแก่น



ขอข้อเสนอแนะเชิงนโยบายในการทบทวนแผนปฏิบัติการ ระยะ 5 ปี ฯ (ฉบับทบทวน พ.ศ. 2569)  
จากสภามหาวิทยาลัย 11 กันยายน 2568  
ณ ห้องประชุมสภามหาวิทยาลัยชั้น 2 อาคารสำนักงานอธิการบดี มหาวิทยาลัยราชภัฏชัยภูมิ



ประชุมคณะกรรมการทบทวนแผนปฏิบัติราชการ ระยะ 5 ปี 4 (ฉบับทบทวน พ.ศ. 2569)  
15 กันยายน 2568  
ณ ห้องประชุมสภามหาวิทยาลัยชั้น 2 อาคารสำนักงานอธิการบดี มหาวิทยาลัยราชภัฏชัยภูมิ



เสนอ (ร่าง) แผนปฏิบัติราชการ ระยะ 5 ปี ฯ ต่อที่ประชุมกรรมการบริหารมหาวิทยาลัย  
ให้ความเห็นชอบเพื่อเสนอต่อสภามหาวิทยาลัย

16 กันยายน 2568

ณ ห้องประชุมสภามหาวิทยาลัยชั้น 2 อาคารสำนักงานอธิการบดี มหาวิทยาลัยราชภัฏชัยภูมิ



## ประชาพิจารณ์

(ร่าง) แผนปฏิบัติการราชการ ระยะ 5 ปี (พ.ศ.2566-2570) มหาวิทยาลัยราชภัฏชัยภูมิ (ฉบับทบทวน พ.ศ. 2569)  
17 กันยายน 2568

ณ ห้องประชุมสภามหาวิทยาลัยชั้น 2 อาคารสำนักงานอธิการบดี มหาวิทยาลัยราชภัฏชัยภูมิ  
โดยผู้มีส่วนได้ส่วนเสียจากภายในและภายนอก

### หน่วยงานที่เข้าร่วมประกอบด้วย

สำนักงานจังหวัดชัยภูมิ สำนักงานเขตพื้นที่มัธยมศึกษาจังหวัดชัยภูมิ องค์การบริหารส่วนจังหวัดชัยภูมิ เทศบาลเมืองชัยภูมิ สภาอุตสาหกรรมจังหวัดชัยภูมิ หอการค้าจังหวัดชัยภูมิ สำนักงานสาธารณสุขจังหวัดชัยภูมิ ชมรมธนาคารจังหวัดชัยภูมิ ศิษย์เก่ามหาวิทยาลัยราชภัฏชัยภูมิ ประธานสภาคณาจารย์และข้าราชการ องค์กรนักศึกษา สโมสรนักศึกษาทุกคณะ คณะทุกคณะ บุคลากรสายวิชาการ และบุคลากรสายสนับสนุน





ต่อ





# แผนปฏิบัติราชการ ระยะ 5 ปี ( พ.ศ. 2566-2570 ) มหาวิทยาลัยราชภัฏชัยภูมิ (ฉบับทบทวน พ.ศ. 2569)

ได้รับความเห็นชอบ จากสภามหาวิทยาลัยราชภัฏชัยภูมิ  
ในการประชุมกรณีพิเศษ ครั้งที่ 1 / 2568  
วันพฤหัสบดี ที่ 25 เดือนกันยายน พ.ศ. 2568



PRESENTED BY

กองนโยบายและแผน สำนักงานอธิการบดี มหาวิทยาลัยราชภัฏชัยภูมิ