



มหาวิทยาลัยราชภัฏชัยภูมิ
CHAIYAPHUM RAJABHAT UNIVERSITY

รายงานประจำปี 2566

ANNUAL REPORT
CHAIYAPHUM RAJABHAT UNIVERSITY



กองนโยบายและแผน
สำนักงานอธิการบดี



❖ สารจากอธิการบดี ❖

มหาวิทยาลัยราชภัฏชัยภูมิ ในฐานะเป็นสถาบันอุดมศึกษาเพื่อการพัฒนาท้องถิ่น มีวิสัยทัศน์ เพื่อการพัฒนามหาวิทยาลัย “มหาวิทยาลัยราชภัฏชัยภูมิเป็นแหล่งองค์ความรู้ และนวัตกรรมเพื่อการพัฒนาท้องถิ่นที่ยั่งยืน” โดยการดำเนินงานตามพันธกิจทั้งในด้านการจัดการเรียนการสอน การวิจัย การให้บริการ วิชาการ การทำนุบำรุงศิลปวัฒนธรรม การผลิต และพัฒนาครู และการบริหารจัดการศึกษา ภายใต้ ค่านิยมที่ว่า “ความภาคภูมิใจในความเป็นราชภัฏชัยภูมิ (PROUD to be CPRU)” ในปีงบประมาณ พ.ศ. 2566 มหาวิทยาลัยได้ดำเนินการตามแผนยุทธศาสตร์มหาวิทยาลัยราชภัฏชัยภูมิ 4 ประเด็น คือ ประกอบด้วย 4 ประเด็นยุทธศาสตร์ ดังนี้ 1. พัฒนาชุมชนท้องถิ่น มีเป้าหมายเพื่อเป็นมหาวิทยาลัย เพื่อการพัฒนาท้องถิ่นด้วยโมเดลการพัฒนาคุณภาพชีวิตเชิงพื้นที่แบบองค์รวม มีจำนวน 30 ผลลัพธ์หลัก มีจำนวน 10 โครงการหลัก 2. ผลิตและพัฒนาครูมืออาชีพ มีเป้าหมายเพื่อผลิตบัณฑิตและพัฒนาครู ที่มีฐานสมรรถนะตอบสนองต่อการเปลี่ยนแปลงในศตวรรษที่ 21 มีจำนวน 11 ผลลัพธ์หลัก มีจำนวน 4 โครงการหลัก 3. ยกกระดับคุณภาพการศึกษา มีเป้าหมายเพื่อยกระดับคุณภาพการศึกษาเพื่อพัฒนาคุณภาพบัณฑิตให้มีความรู้ มีทักษะในศตวรรษที่ 21 ครบถ้วน สอดคล้องกับความต้องการของท้องถิ่น และประเทศ จำนวน 13 ผลลัพธ์หลัก หลัก มีจำนวน 5 โครงการหลัก 4. พัฒนาระบบบริหารจัดการ มีเป้าหมายเพื่อพัฒนาระบบการบริหารจัดการของมหาวิทยาลัยเป็นมหาวิทยาลัยดิจิทัล จำนวน 19 ผลลัพธ์หลัก หลัก มีจำนวน 8 โครงการหลัก

ผู้ช่วยศาสตราจารย์ ดร.सानนท์ ด่านภักดี
รักษาราชการแทนอธิการบดีมหาวิทยาลัยราชภัฏชัยภูมิ

❖ บทสรุปผู้บริหาร ❖

พระราชบัญญัติการอุดมศึกษา พ.ศ. 2562 หมวด 3 มาตรา 24 กำหนดว่าเพื่อประโยชน์ในการส่งเสริม สนับสนุน ประเมินคุณภาพ กำกับดูแลและจัดสรรงบประมาณให้แก่สถาบันอุดมศึกษา รัฐมนตรีประกาศกำหนดให้จัดสถาบันอุดมศึกษาเป็นกลุ่มได้ โดยคำนึงถึงจุดมุ่งหมาย พันธกิจ ยุทธศาสตร์ ศักยภาพ และผลการดำเนินการที่ผ่านมาของสถาบันอุดมศึกษาแต่ละกลุ่ม โดยต้องกำหนดมาตรการส่งเสริม สนับสนุน ประเมินคุณภาพ กำกับดูแล และจัดสรรงบประมาณให้สอดคล้องกับการจัดกลุ่มดังกล่าว

กฎกระทรวง การจัดกลุ่มสถาบันอุดมศึกษา พ.ศ. 2564 ข้อ 3 ให้จัดสถาบันอุดมศึกษาเป็นกลุ่มดังต่อไปนี้ (1) กลุ่มพัฒนาการวิจัยระดับแนวหน้าของโลก (2) กลุ่มพัฒนาเทคโนโลยีและส่งเสริมการรื้อนวัตกรรม (3) กลุ่มพัฒนาชุมชนท้องถิ่นหรือชุมชนอื่น (4) กลุ่มพัฒนาปัญญาและคุณธรรมด้วยหลักศาสนา (5) กลุ่มผลิตและพัฒนาบุคลากรวิชาชีพและสาขาจำเพาะ (6) กลุ่มอื่นตามที่รัฐมนตรีประกาศกำหนด และประกาศกฎกระทรวงการอุดมศึกษา วิทยาศาสตร์ วิจัยและนวัตกรรม เรื่องการกำหนดให้สถาบันอุดมศึกษาสังกัดกลุ่มสถาบันอุดมศึกษา ประจำปีงบประมาณ 2565 รัฐมนตรีว่าการกระทรวงการอุดมศึกษา วิทยาศาสตร์ วิจัยและนวัตกรรม ประกาศกำหนดให้มหาวิทยาลัยราชภัฏชัยภูมิ สังกัดกลุ่มสถาบันอุดมศึกษา กลุ่มที่ 3 กลุ่มพัฒนาชุมชนท้องถิ่นหรือชุมชนอื่น (Area-Based and Community)

การพัฒนามหาวิทยาลัยราชภัฏชัยภูมิให้สอดคล้องกับการเป็นมหาวิทยาลัยกลุ่มที่ 3 กลุ่มพัฒนาชุมชนท้องถิ่นหรือชุมชนอื่น (Area-Based and Community) เพื่อพัฒนาท้องถิ่นตามยุทธศาสตร์มหาวิทยาลัยราชภัฏเพื่อการพัฒนาท้องถิ่น ระยะ 20 ปี (พ.ศ. 2565-2579) มหาวิทยาลัยราชภัฏชัยภูมิจึงปรับเปลี่ยนการผลิตและพัฒนากำลังคนให้เป็นไปตามความต้องการกำลังคนของการพัฒนาท้องถิ่นพื้นที่และประเทศเพื่อแก้ปัญหาและพัฒนาชุมชนท้องถิ่นให้มีคุณภาพชีวิตที่ดีขึ้น

การขับเคลื่อนมหาวิทยาลัยราชภัฏชัยภูมิ ประจำปีงบประมาณ พ.ศ. 2566 – 2570 ให้บรรลุวิสัยทัศน์ ในการเป็น “มหาวิทยาลัยราชภัฏชัยภูมิเป็นแหล่งองค์ความรู้ และนวัตกรรมเพื่อการพัฒนาท้องถิ่นที่ยั่งยืน” พัฒนานักศึกษาให้มีอัตลักษณ์ “ความรู้ดี มีคุณธรรม นำสังคม” ที่มุ่งเน้นให้มหาวิทยาลัยมีเอกลักษณ์ “แหล่งเรียนรู้มาตรฐาน บริการชุมชน อนุรักษ์ศิลปวัฒนธรรม” โดยการสร้างค่านิยมองค์กรในการพัฒนา คือ ราชภัฏชัยภูมิรวมใจเป็นหนึ่งเดียว เพื่อให้เป้าหมายในการเป็นมหาวิทยาลัยที่มีคุณภาพเพื่อการพัฒนาท้องถิ่นให้มีความเข้มแข็งและยั่งยืน มหาวิทยาลัยราชภัฏชัยภูมิได้กำหนด ประเด็นยุทธศาสตร์ 4 ประเด็น ดังนี้ ประเด็นยุทธศาสตร์ที่ 1 พัฒนาชุมชนท้องถิ่น ประเด็นยุทธศาสตร์ที่ 2 การผลิตและพัฒนาครูมืออาชีพ ประเด็นยุทธศาสตร์ที่ 3 ยกระดับคุณภาพการศึกษา และประเด็นยุทธศาสตร์ที่ 4 พัฒนาระบบบริหารจัดการ


สารจากอธิการบดี

บทสรุปผู้บริหาร

ส่วนที่ 1 ข้อมูลทั่วไป	1
ประวัติมหาวิทยาลัยราชภัฏชัยภูมิ	1
ตราสัญลักษณ์มหาวิทยาลัยราชภัฏชัยภูมิ	2
ธงประจำมหาวิทยาลัยราชภัฏชัยภูมิ	3
วันสถาปนามหาวิทยาลัยราชภัฏชัยภูมิ	3
สีประจำมหาวิทยาลัยราชภัฏชัยภูมิ	3
ต้นไม้ประจำมหาวิทยาลัยราชภัฏชัยภูมิ	4
ปรัชญา	4
วิสัยทัศน์	4
ค่านิยม	4
อัตลักษณ์	4
พันธกิจ	5
ประเด็นยุทธศาสตร์	5
โครงสร้างองค์กรมหาวิทยาลัยราชภัฏชัยภูมิ	6
โครงสร้างการบริหารมหาวิทยาลัยราชภัฏชัยภูมิ	7
แผนผังโครงสร้างการแบ่งส่วนราชการภายใน	8
คณะกรรมการสภามหาวิทยาลัยราชภัฏชัยภูมิ	9
คณะผู้บริหารมหาวิทยาลัยราชภัฏชัยภูมิ	10
ผู้ช่วยอธิการบดีมหาวิทยาลัยราชภัฏชัยภูมิ	11
คณบดี	12
ผู้อำนวยการสถาบัน/ ผู้อำนวยการสำนัก /ผู้อำนวยการกอง	13
คณะกรรมการส่งเสริมกิจการมหาวิทยาลัย	14

❖ สารบัญ (ต่อ) ❖

คณะกรรมการสภาคณาจารย์และข้าราชการ	15
คณะกรรมการบริหารงานบุคคลมหาวิทยาลัยราชภัฏชัยภูมิ	16
คณะกรรมการสภาวิชาการมหาวิทยาลัยราชภัฏชัยภูมิ	16
คณะกรรมการเงินรายได้มหาวิทยาลัยราชภัฏชัยภูมิ	16
ส่วนที่ 2 ผลการดำเนินงานของแต่ละโครงการ/กิจกรรม	19
2.1 สรุปผลการดำเนินโครงการตามแผนปฏิบัติงาน ประจำปีงบประมาณ พ.ศ. 2566	20
2.2 ผลการดำเนินโครงการตามแผนปฏิบัติงาน ประจำปีงบประมาณ พ.ศ. 2566	23
ประเด็นยุทธศาสตร์ที่ 1 พัฒนาชุมชนท้องถิ่น	24
ประเด็นยุทธศาสตร์ที่ 2 ผลิตและพัฒนาครูมืออาชีพ	26
ประเด็นยุทธศาสตร์ที่ 3 ยกระดับคุณภาพการศึกษา	27
ประเด็นยุทธศาสตร์ที่ 4 พัฒนาระบบบริหารจัดการ	28
ปัญหา อุปสรรค ข้อเสนอแนะ	30
ส่วนที่ 3 ข้อมูลสารสนเทศและสถิติ	31
1. งบประมาณ	32
2. บุคลากร	37
3. หลักสูตร	41
4. นักศึกษา	45
5. ทุนการศึกษา	49
6. อาคารสถานที่	51
7. พาหนะ	54
8. ระบบสาธารณูปโภค	54
ภาพกิจกรรม	55

A photograph of a business meeting in a modern office. Several people in business attire are gathered around a table, looking at a laptop screen. The screen displays various data visualizations, including a bar chart with blue bars and a line graph with a red line. The scene is lit with a cool, blue-toned light, creating a professional and focused atmosphere. A white text box is overlaid on the center of the image.

ส่วนที่ 1
ข้อมูลทั่วไป

ส่วนที่ 1

ข้อมูลทั่วไป

ประวัติมหาวิทยาลัยราชภัฏชัยภูมิ

มหาวิทยาลัยราชภัฏชัยภูมิ ตั้งอยู่บนโคกเขาสระหงส์ 4 ลูก ที่อยู่ติดกันในแนวคาบนาฝาย อำเภอเมืองชัยภูมิ จังหวัดชัยภูมิ มีทัศนียภาพที่รายรอบด้วยขุนเขาวยเหี้ยยอยู่รอบด้าน สภาพพื้นที่เป็นเนินสูง สภาพอากาศมีลมโชยสัมผัสได้ ทุกหนทุกแห่ง มีต้นไม้ใบหญ้าเขียวชอุ่มตลอดปี ด้านหลังมหาวิทยาลัยยังมีป่าโปร่ง ประกอบด้วยต้นไม้ใหญ่ยืนต้นห่างเป็นระยะ ๆ พื้นที่ส่วนหนึ่งของด้านหลังจัดไว้เป็นสนามกอล์ฟ 9 หลุม เพื่อฝึกทักษะการกีฬาแก่นักศึกษาและให้บริการแก่บุคคลทั่วไป มหาวิทยาลัยได้ปรับแต่งผืนดินและป่า สร้างเป็นทางเดินและถนนให้ดูเป็นระเบียบและสวยงาม พร้อมกับสร้างอาคารเป็นจุด ๆ ตามผังที่วางไว้ มีเนื้อที่ 1,439 ไร่ ซึ่งเป็นที่สาธารณประโยชน์ที่สภาตำบลนาฝายมอบให้ และที่ต้องจารึกไว้ก็คือ นอกจากเนื้อที่สาธารณประโยชน์ดังกล่าวแล้ว ยังมีเนื้อที่ที่ชาวบ้านนาฝายและบ้านห้วยชัน มีจิตใจ เสียสละและเล็งเห็นถึงประโยชน์ของการศึกษาของชาวจังหวัดชัยภูมิ ได้ร่วมบริจาคสมทบอีก 42 ไร่เศษ ทำให้มหาวิทยาลัยมีเนื้อที่รวม 1,482 ไร่เศษ

สำหรับการจัดตั้งมหาวิทยาลัยนั้น เริ่มเป็นโครงการจัดตั้ง มาตั้งแต่ พ.ศ. 2537 และได้รับอนุมัติงบประมาณจากคณะรัฐมนตรี เมื่อวันที่ 9 เมษายน พ.ศ. 2540 จำนวน 15 ล้านบาท สำนักงานโครงการจัดตั้งครั้งแรกให้อยู่ที่วิทยาลัยพลศึกษาชัยภูมิไปพลางก่อน ต่อมาเมื่อได้เริ่มสร้างมหาวิทยาลัยแล้วจึงได้ย้ายมาเมื่อวันที่ 12 สิงหาคม พ.ศ. 2541 นอกจากนี้ยังมีผู้ช่วยเหลืออื่น ๆ อีก อาทิ สมาคมศิษย์เก่าโรงเรียนชัยภูมิภักดีชุมพลบริจาคเงิน จำนวน 1 ล้านบาท มูลนิธิการศึกษาภูเขียวบริจาคเงิน จำนวน 5 แสนบาท และหน่วยพัฒนาการเคลื่อนที่ 55 ได้ช่วยก่อสร้างถนนลูกรังยาว 12 กิโลเมตรเศษ ต่อมาปี พ.ศ. 2541 และ พ.ศ. 2542 โครงการจัดตั้งได้รับงบประมาณอีกจำนวน 3 ล้านบาท และ จำนวน 2.4 ล้านบาท ตามลำดับ โดยเฉพาะในปี พ.ศ. 2542 ได้งบประมาณก่อสร้างอาคารจากมหาวิทยาลัยราชภัฏนครราชสีมา จำนวน 10 ล้านบาท ปี พ.ศ. 2543 ได้งบประมาณ จำนวน 2.4 ล้านบาท และในปี พ.ศ. 2544 จึงได้งบประมาณก่อสร้างอาคารเรียน 6 ชั้น เป็นเงินจำนวน 72 ล้านบาท ในที่สุดจึงมีพระราชกฤษฎีกาจัดตั้งเป็น “สถาบันราชภัฏชัยภูมิ” เมื่อวันที่ 12 กรกฎาคม พ.ศ. 2544 มหาวิทยาลัยราชภัฏชัยภูมิ เป็นสถาบันอุดมศึกษาตามพระราชบัญญัติมหาวิทยาลัยราชภัฏชัยภูมิ พ.ศ. 2547 มีส่วนราชการภายใน ตามกฎกระทรวงศึกษาธิการ พ.ศ. 2548 คือ สำนักงานอธิการบดี และคณะศิลปศาสตร์และวิทยาศาสตร์ ต่อมาในวันที่ 3 สิงหาคม 2549 ประกาศกระทรวงศึกษาธิการ เรื่อง การแบ่งส่วนราชการในมหาวิทยาลัยราชภัฏชัยภูมิ ให้แบ่งส่วนราชการ ในสำนักงานอธิการบดี ประกอบด้วย กองกลาง และกองนโยบายและแผน โดยมีอธิการบดี ดังนี้

พ.ศ. 2545 – 2547 รองศาสตราจารย์ ดร.ศิริ เจริญวัย

พ.ศ. 2548 – 2552 ผู้ช่วยศาสตราจารย์ ดร.พิชัย ละแมนชัย

พ.ศ. 2552 – 2556 ศาสตราจารย์ ดร.เรืองวิทย์ เกษสุวรรณ

15 ก.ค. 2559 - 31 ม.ค. 2560 ผู้ช่วยศาสตราจารย์ ดร.เฉลย ภูมิพันธุ์ ปฏิบัติหน้าที่อธิการบดีตามคำสั่งกระทรวงศึกษาธิการ ที่ สกอ 498/2559

10 เม.ย. 2560 – 7 พ.ย. 2561 ผู้ช่วยศาสตราจารย์ ดร.ประเสริฐ ภูเงิน ปฏิบัติหน้าที่อธิการบดีตามคำสั่งกระทรวงศึกษาธิการ ที่ สกอ 493/2560

และในปัจจุบันมี รองศาสตราจารย์ ดร.ศิริวัฒน์ โปธิเวชกุล เป็นผู้ดำรงตำแหน่งอธิการบดีมหาวิทยาลัยราชภัฏชัยภูมิ ตามประกาศสำนักนายกรัฐมนตรี เรื่อง แต่งตั้งอธิการบดีมหาวิทยาลัยราชภัฏชัยภูมิ ประกาศ ณ วันที่ 22 พฤศจิกายน พ.ศ. 2561

ตราสัญลักษณ์มหาวิทยาลัยราชภัฏชัยภูมิ



ตราสัญลักษณ์ประจำมหาวิทยาลัยราชภัฏชัยภูมิ เป็นตราพระราชลัญจกรประจำรัชกาลที่ 9 แห่งราชวงศ์จักรี ซึ่งพระบาทสมเด็จพระเจ้าอยู่หัวภูมิพลอดุลยเดชมหาราช พระราชทานอนุญาตให้มหาวิทยาลัยราชภัฏชัยภูมิ เมื่อวันที่ 6 มีนาคม พ.ศ. 2538 ลักษณะของตราสัญลักษณ์เป็นรูปกลมรี ตั้งปลายกลางเป็นรูปมหาอุณาโลมอยู่ภายในวงจักรรอบวงรีมีเปล่งออกโดยรอบเหนือจักรเป็นรูปเศวตฉัตรเจ็ดชั้น ฉัตรตั้งอยู่บนพระที่นั่งอัฐทิศ มีวงรีล้อมรอบบรรจุอักษรข้อความ “มหาวิทยาลัยราชภัฏชัยภูมิ” ด้านล่างของตรามีอักษรข้อความ “CHAIYAPHUM RAJABHAT UNIVERSITY” และระบายสีในพระราชลัญจกร 5 สี ได้แก่ สีน้ำเงิน สีเขียว สีทอง สีส้ม และสีขาว มีความหมายดังต่อไปนี้

สีน้ำเงิน	แทนค่า	สถาบันพระมหากษัตริย์เป็นผู้ทรงให้กำเนิดและพระราชทานนาม “มหาวิทยาลัยราชภัฏ”
สีเขียว	แทนค่า	แหล่งที่ตั้งของมหาวิทยาลัยราชภัฏชัยภูมิ ในแหล่งธรรมชาติและสิ่งแวดล้อมที่สวยงาม
สีทอง	แทนค่า	ความเจริญรุ่งเรืองทางปัญญา
สีส้ม	แทนค่า	ความรุ่งเรืองของศิลปวัฒนธรรมของท้องถิ่นที่ก้าวไกลในมหาวิทยาลัยราชภัฏ
สีขาว	แทนค่า	ความคิดอันบริสุทธิ์ของนักปราชญ์แห่งพระบาทสมเด็จพระเจ้าอยู่หัว ภูมิพลอดุลยเดช

ธงประจำมหาวิทยาลัยราชภัฏชัยภูมิ



ธงประจำมหาวิทยาลัยราชภัฏชัยภูมิ มีลักษณะเป็นรูปสี่เหลี่ยมผืนผ้า กว้าง 90 เซนติเมตร ยาว 120 เซนติเมตร มี 2 แถบสีเท่า ๆ กัน โดยให้แถบสีเหลืองอยู่ด้านบน และแถบสีฟ้าอ่อนอยู่ด้านล่าง ตรงกลางมีตราประจำมหาวิทยาลัยอยู่ทั้งสองด้าน

วันสถาปนามหาวิทยาลัยราชภัฏชัยภูมิ 12 กรกฎาคม ของทุกปี

สีประจำมหาวิทยาลัยราชภัฏชัยภูมิ



สีประจำมหาวิทยาลัย คือ สีเหลืองและสีฟ้าอ่อน

สีเหลือง แสดงถึงความสุข สว่างกว้างไกลความสดใสร่าเริงความมีคุณธรรม และความเป็นผู้นำ

สีฟ้าอ่อน แสดงถึงความสดชื่นสบายใจ ความสดใสเบิกบาน และความเอื้ออาทรต่อผู้อื่น

ต้นไม้ประจำมหาวิทยาลัยราชภัฏชัยภูมิ

“ต้นประดู่กิ่งอ่อน” คือ ต้นไม้ประจำมหาวิทยาลัยราชภัฏชัยภูมิที่ออกดอกช่อบานสะพรั่งพร้อมกับบัณฑิต ที่สำเร็จการศึกษา ซึ่งเปรียบเสมือนบัณฑิตที่มีคุณภาพและคุณธรรม พร้อมออกไปรับใช้สังคม



ปรัชญา

พัฒนาอย่างยั่งยืน บนพื้นฐานแห่งปัญญา

วิสัยทัศน์

มหาวิทยาลัยราชภัฏชัยภูมิเป็นแหล่งองค์ความรู้ และนวัตกรรม เพื่อการพัฒนาท้องถิ่นที่ยั่งยืน

ค่านิยม

PROUD to be CPRU (ความภาคภูมิใจในความเป็นราชภัฏชัยภูมิ)

C = Community รู้และเข้าใจ เข้าถึงชุมชนท้องถิ่น

P = Partnership ร่วมมือรวมพลังทำงานอย่างเป็นระบบ ด้วยความโปร่งใสตรวจสอบได้

R = Responsibility มีความรับผิดชอบต่อการปฏิบัติหน้าที่ กฎระเบียบ และสังคม

U = Unity มีความสามัคคี เสียสละ และผูกพันสำนึกร่วมเป็นส่วนหนึ่งขององค์กร

อัตลักษณ์

ความรู้ดี มีคุณธรรม นำสังคม

พันธกิจ

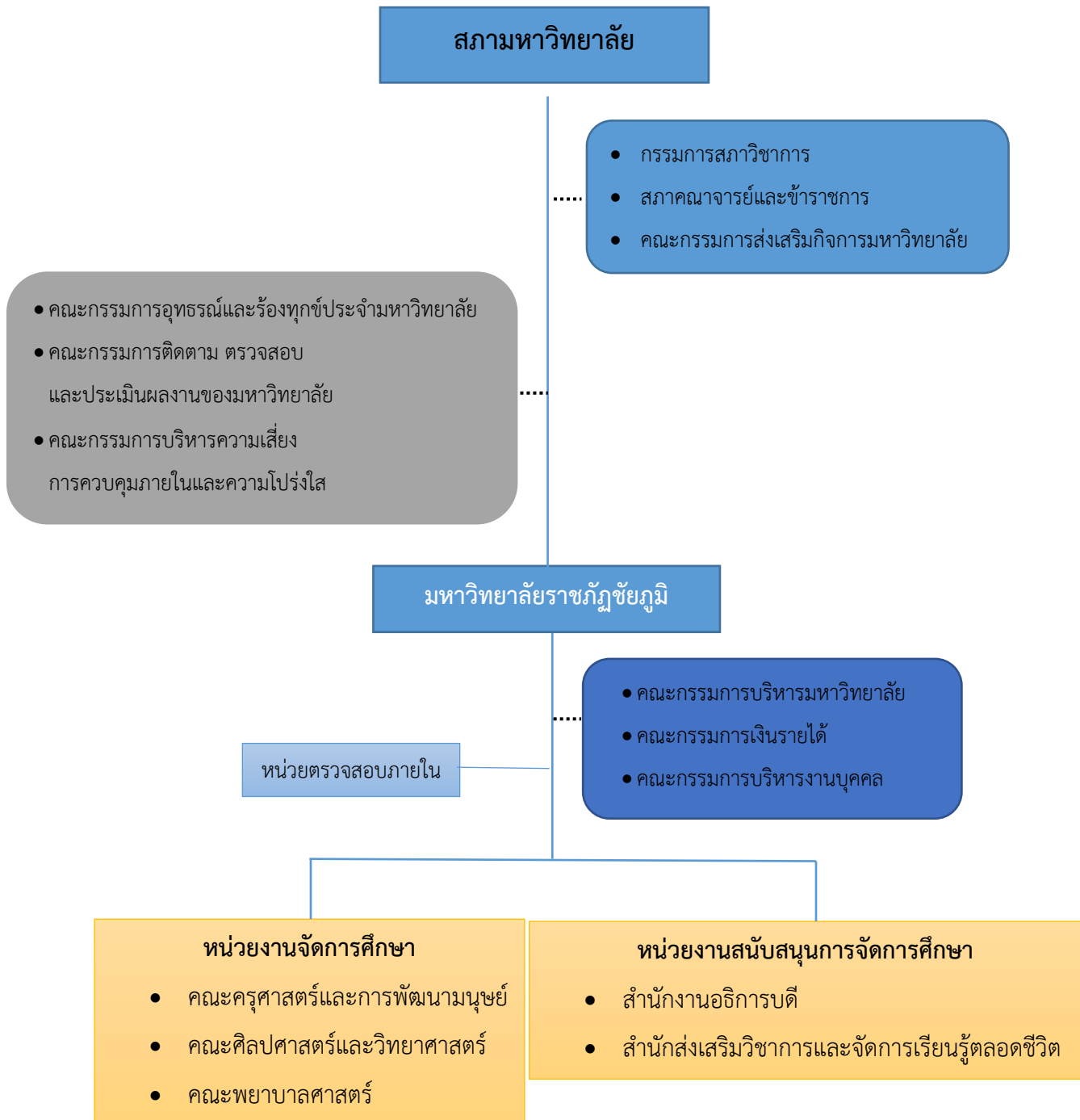
1. ผลิตบัณฑิตที่มีคุณภาพได้มาตรฐานและเป็นที่ต้องการของตลาดแรงงาน
2. วิจัยสร้างองค์ความรู้และนวัตกรรมเพื่อพัฒนาท้องถิ่นสู่ความยั่งยืน
3. ให้บริการวิชาการถ่ายทอดเทคโนโลยี และสืบสานโครงการอันเนื่องมาจากแนวพระราชดำริ เพื่อความเข้มแข็งของท้องถิ่น
4. อนุรักษ์ ฟื้นฟู ส่งเสริม สืบสาน และสร้างคุณค่าทางศิลปวัฒนธรรมและภูมิปัญญาท้องถิ่น
5. เสริมสร้างความเข้มแข็งของวิชาชีพครู บุคลากรทางการศึกษาและบุคลากรในสาขาวิชาชีพอื่นๆ
6. บริหารจัดการมหาวิทยาลัยให้เป็นไปตามหลักธรรมาภิบาล

ประเด็นยุทธศาสตร์ ประกอบด้วย 4 ประเด็นยุทธศาสตร์ ดังนี้

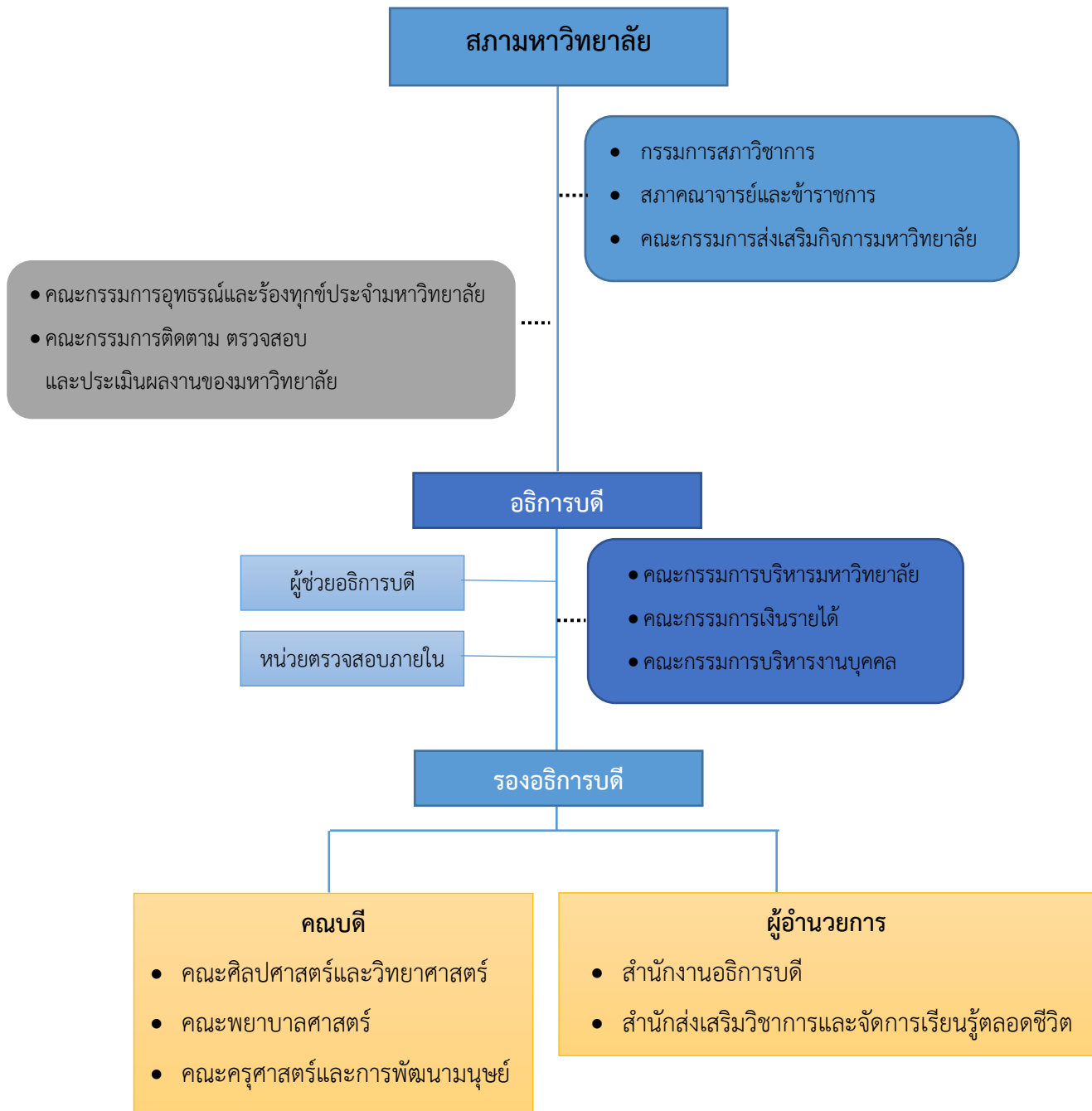
1. พัฒนาชุมชนท้องถิ่น มีเป้าหมายเพื่อเป็นมหาวิทยาลัยเพื่อการพัฒนาท้องถิ่นด้วยโมเดลการพัฒนาคุณภาพชีวิตเชิงพื้นที่แบบองค์รวม มีจำนวน 30 ผลลัพธ์หลัก มีจำนวน 10 โครงการหลัก
2. ผลิตและพัฒนาครูมืออาชีพ มีเป้าหมายเพื่อผลิตบัณฑิตและพัฒนาครูที่มีฐานสมรรถนะตอบสนองต่อการเปลี่ยนแปลงในศตวรรษที่ 21 มีจำนวน 11 ผลลัพธ์หลัก มีจำนวน 4 โครงการหลัก
3. ยกระดับคุณภาพการศึกษา มีเป้าหมายเพื่อยกระดับคุณภาพการศึกษาเพื่อพัฒนาคุณภาพบัณฑิตให้มีความรู้ มีทักษะในศตวรรษที่ 21 ครบถ้วน สอดคล้องกับความต้องการของท้องถิ่นและประเทศ จำนวน 13 ผลลัพธ์หลัก มีจำนวน 5 โครงการหลัก
4. พัฒนาระบบบริหารจัดการ มีเป้าหมายเพื่อพัฒนาระบบการบริหารจัดการของมหาวิทยาลัยเป็นมหาวิทยาลัยดิจิทัล จำนวน 19 ผลลัพธ์หลัก หลัก มีจำนวน 8 โครงการหลัก



โครงสร้างองค์กรมหาวิทยาลัยราชภัฏชัยภูมิ

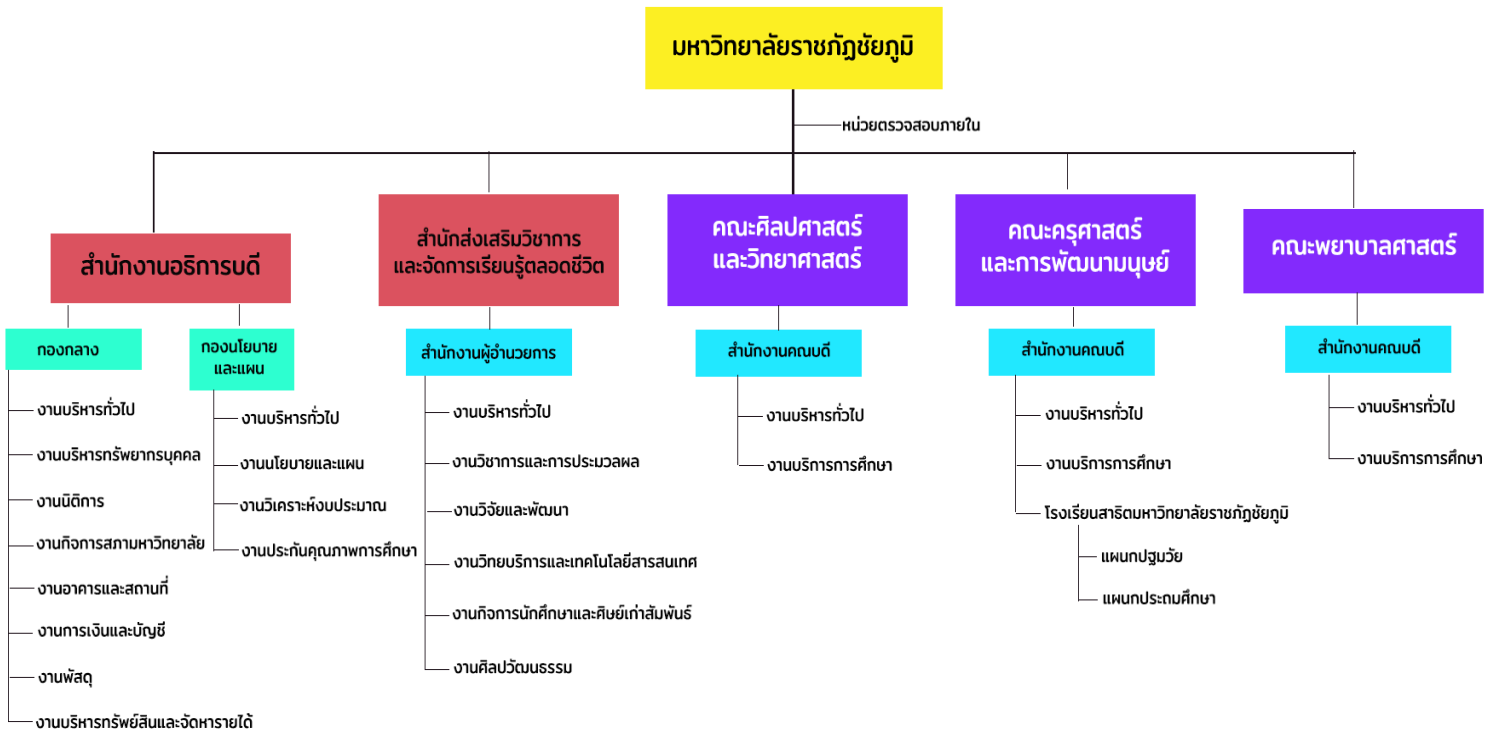


โครงสร้างการบริหารมหาวิทยาลัยราชภัฏชัยภูมิ



แผนผังโครงสร้างการแบ่งส่วนราชการภายใน

แผนผังโครงสร้างการแบ่งส่วนราชการภายในมหาวิทยาลัยราชภัฏชัยภูมิ



คณะกรรมการสภามหาวิทยาลัยราชภัฏชัยภูมิ



ศาสตราจารย์วันชัย วัฒนศัพท์
นายกสภามหาวิทยาลัย



นายรัฐการ ด้านกุล
อุปนายกสภามหาวิทยาลัย



นายพิชัย พรหมสุข
กรรมการสภามหาวิทยาลัยผู้ทรงคุณวุฒิ



นายสิทธิพล สุทธิศักดิ์ภักดิ์
ประธานกรรมการส่งเสริมกิจการมหาวิทยาลัย



ผศ.ดร.सानนท์ ด้านภักดิ์
รักษาราชการแทนอธิการบดี



รศ.ดร.เกรียงศักดิ์ ไชยวรรกุล
กรรมการสภามหาวิทยาลัยจาก
ผู้ดำรงตำแหน่งบริหาร



อาจารย์ ดร.จิราภรณ์ จันทรเขียน
กรรมการสภามหาวิทยาลัยจาก
ผู้ดำรงตำแหน่งบริหาร



รศ.ดร.สุนันท์ สีพาย
กรรมการสภามหาวิทยาลัยจาก
ผู้ดำรงตำแหน่งบริหาร



อาจารย์ ดร.เฉลิมวุฒิ จุกภัยกัน
รองประธานสภาฯ รักษาการ
แทนประธานสภาคณาจารย์



อาจารย์ฤทธิชัย พานาค
กรรมการสภามหาวิทยาลัยจาก
คณาจารย์ประจำ



อาจารย์อมรรัตน์ พาสะศรี
กรรมการสภามหาวิทยาลัยจาก
คณาจารย์ประจำ



ผศ.ดร.สมภารอังธรณ์ ศิโรศรีโช
กรรมการสภามหาวิทยาลัยจาก
คณาจารย์ประจำ



อาจารย์ธนสวรรค์ สวัสดิ์สิงห์
กรรมการสภามหาวิทยาลัยจาก
คณาจารย์ประจำ



ผศ.ดร.ศักดิ์ชาย เพ็ชรตรา
เลขานุการสภามหาวิทยาลัย

คณะผู้บริหารมหาวิทยาลัยราชภัฏชัยภูมิ



ผู้ช่วยศาสตราจารย์ ดร.सानนท์ ด่านภักดี
รักษาราชการแทนอธิการบดีมหาวิทยาลัยราชภัฏชัยภูมิ



ผศ.ดร.สุนันท์ สีพาย
รองอธิการบดี ฝ่ายวิจัย และนวัตกรรม



อาจารย์ ดร.จิราภรณ์ จันทร์เขียน
รองอธิการบดี ฝ่ายวิชาการ



ผศ.ดร.ศักดิ์ชาย เพ็ชรตรา
รองอธิการบดี ฝ่ายบริหาร
และกิจการสภามหาวิทยาลัย



รศ.ดร.เกรียงศักดิ์ โชควรกุล
รองอธิการบดี ฝ่ายกิจการพิเศษ
และวิเทศสัมพันธ์



อาจารย์ ดร.บวรวิษ รัตรังษี
รองอธิการบดีฝ่ายกิจการนักศึกษา
กายภาพ และพัสดุ

ผู้ช่วยอธิการบดีมหาวิทยาลัยราชภัฏชัยภูมิ



อาจารย์ธานี ถังทอง
ผู้ช่วยอธิการบดี



อาจารย์สุรวุฒิ สุดหา
ผู้ช่วยอธิการบดี



อาจารย์สุภาพพร ถีสุงเนิน
ผู้ช่วยอธิการบดี



อาจารย์ ดร.ฉัตรณรงค์ศักดิ์ สุธรรมดี
ผู้ช่วยอธิการบดี



ผศ.ว่าที่ร้อยเอก ดร.ณัฐดนัย แก้วโพนงาม
ผู้ช่วยอธิการบดี

คณบดี



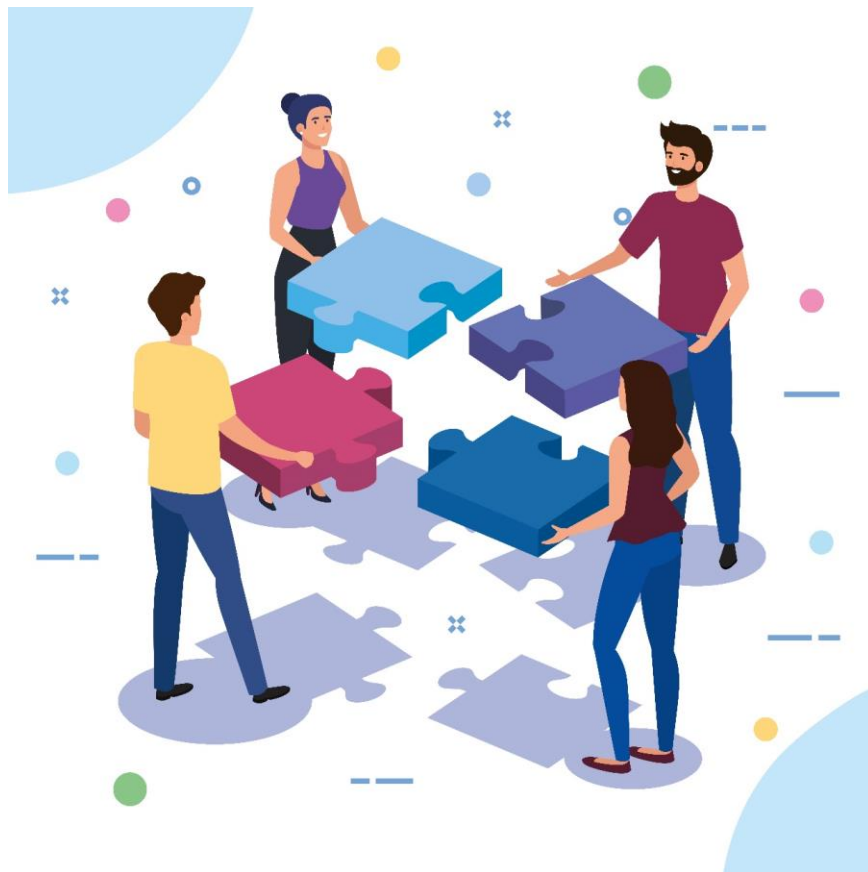
ผู้ช่วยศาสตราจารย์ ดร.ศิริศักดิ์ อาจวิชัย
คณบดีคณะศิลปศาสตร์
และวิทยาศาสตร์



ผู้ช่วยศาสตราจารย์ ดร.เทิดศักดิ์ สุพันธ์
คณบดีคณะครุศาสตร์
และการพัฒนามนุษย์



อาจารย์ ดร.ปาริชาติ ญาตนิยม
คณบดีคณะพยาบาลศาสตร์



ผู้อำนวยการสถาบัน/ ผู้อำนวยการสำนัก / ผู้อำนวยการกอง



รศ.ดร.สุนทร ปัญญาพงษ์

ผู้อำนวยการสำนักส่งเสริมวิชาการและจัดการเรียนรู้



นางอรุณี ปราบพยัคฆ์

รักษาการในตำแหน่งผู้อำนวยการกองกลาง



นางเกษราพร นาคคำ

รักษาการในตำแหน่งผู้อำนวยการกองนโยบายและแผน

คณะกรรมการส่งเสริมกิจการมหาวิทยาลัย



นายสิทธิพล สุกรีศักดิ์ภักดิ์
ประธานกรรมการส่งเสริม
กิจการมหาวิทยาลัย



นายรัชชัย บุญวิเศษ
รองประธานกรรมการส่งเสริม
กิจการมหาวิทยาลัย



นายกิตติพงษ์ พิทักษ์สกุลถาวร
กรรมการผู้ทรงคุณวุฒิ คณะ
กรรมการส่งเสริมกิจการ
มหาวิทยาลัย



นายประยงค์ สว่างรุ่งโรจน์กุล
กรรมการผู้ทรงคุณวุฒิ คณะ
กรรมการส่งเสริมกิจการ
มหาวิทยาลัย



นางสาวดาวรรค์ พงศนันท์
กรรมการผู้ทรงคุณวุฒิ คณะ
กรรมการส่งเสริมกิจการ
มหาวิทยาลัย



นายจเรตน์ ชัยวีรัตน์
กรรมการผู้ทรงคุณวุฒิ คณะ
กรรมการส่งเสริมกิจการ
มหาวิทยาลัย



นายวีระศักดิ์ นามวิเศษ
กรรมการผู้ทรงคุณวุฒิ คณะ
กรรมการส่งเสริมกิจการ
มหาวิทยาลัย



นางอริสา ชำชัยภูมิ
กรรมการผู้ทรงคุณวุฒิ คณะ
กรรมการส่งเสริมกิจการ
มหาวิทยาลัย



นายอริวัชร คลื่นแก้ว
นายกองค์การบริหารนักศึกษา



พศ.ดร.ศักดิ์ชาย เพ็ชรตรา
เลขาธิการ

คณะกรรมการสภาคณาจารย์และข้าราชการ



รองศาสตราจารย์ ดร.เกรียงศักดิ์ ไชยวรรกุล
ประธานกรรมการสภาคณาจารย์และข้าราชการ



นายกคตน์ษณูพงษ์ แถวมอ
รองประธานกรรมการสภาคณาจารย์และข้าราชการ



อาจารย์ ดร.เจลิมวุฒิ อุทัยกัน
รองประธานกรรมการสภาคณาจารย์และข้าราชการ



อาจารย์ ดร.ธรรมรัตน์ โรมแพน
กรรมการสภาคณาจารย์และข้าราชการ



อาจารย์ ดร.ชูเกียรติ ผลาผล
กรรมการสภาคณาจารย์และข้าราชการ



อาจารย์ ดร.ดวงใจ วิชัย
กรรมการสภาคณาจารย์และข้าราชการ



สิบเอกศักดิ์ดา ชำนาญกุล
กรรมการสภาคณาจารย์และข้าราชการ



นายวิโรจน์ หาขุนทด
กรรมการสภาคณาจารย์และข้าราชการ



นายณัฐรัชย์ ดำรงพันธ์
กรรมการสภาคณาจารย์และข้าราชการ

คณะกรรมการสภาคณาจารย์และข้าราชการ (ต่อ)



นางสาวรุ่งทิวา พลแสน

กรรมการสภาคณาจารย์และข้าราชการ



อาจารย์ธานี ถังทอง

กรรมการและเลขานุการ

คณะกรรมการบริหารงานบุคคลมหาวิทยาลัยราชภัฏชัยภูมิ



คณะกรรมการสภาวิชาการมหาวิทยาลัยราชภัฏชัยภูมิ



พศ.ดร.सानนท์ ด้านภักดี
ประธานกรรมการ



รศ.ดร.ธีรวัฒน์ เหล่านภากุล
กรรมการผู้ทรงคุณวุฒิ



พศ.ดร.เสาวมาศ คุณล้าน เกื้ออนาดี
กรรมการผู้ทรงคุณวุฒิ



ดร.รัชวุธ สุทธิ
กรรมการ



พศ.ดร.รัชศิตม์ รุชงค์ชัย
กรรมการ



อ.ดร.จีรากรณี จันตรีเขียน
กรรมการและเลขานุการ



อ.สุภาพร ทีสุนเ็น
ผู้ช่วยเลขานุการ



นางวิชุดา ตั้งชูวงษ์
ผู้ช่วยเลขานุการ



นางสาวรุ่งกวีา พลแสน
ผู้ช่วยเลขานุการ

คณะกรรมการเงินรายได้



ผศ.ดร.सानนท์ ด้านภักดิ์
ประธานกรรมการ



ผศ.ดร. คักดิ์ชาย เพ็ชรตรา
กรรมการ



ผศ.ดร.สุนันท์ สีพาย
กรรมการ



รศ.ดร.สุนทร ปัญพะพงษ์
กรรมการ



ผศ.ดร.สิริศักดิ์ วาจวิชัย
กรรมการ



ผศ.ดร.เกิดศักดิ์ สุพันธ์
กรรมการ



อาจารย์ ดร.ปาริชาติ ชาญตินิยม
กรรมการ



อาจารย์ ดร.เอกลิมวุฒิ จุทัยกัน
กรรมการ



นางอรุณี ปราบพิชญ์
ผู้ช่วยเลขานุการ



นางเกษราพร นาคคำ
ผู้ช่วยเลขานุการ

ส่วนที่ 2

ผลการดำเนินงานของแต่ละโครงการ/กิจกรรม



2.1 สรุปผลการดำเนินโครงการตามแผนปฏิบัติงาน ประจำปีงบประมาณ พ.ศ. 2566 มหาวิทยาลัยราชภัฏชัยภูมิ รอบ 12 เดือน (1 ตุลาคม 2565 – 30 กันยายน 2566) จำแนกตามประเด็นยุทธศาสตร์

ตารางที่ 2.1 สรุปผลการดำเนินโครงการตามแผนปฏิบัติงาน ประจำปีงบประมาณ พ.ศ. 2566 มหาวิทยาลัยราชภัฏชัยภูมิ รอบ 12 เดือน (1 ตุลาคม 2565 – 30 กันยายน 2566) จำแนกตามประเด็นยุทธศาสตร์

ประเด็นยุทธศาสตร์	ผลการดำเนินโครงการ รอบ 12 เดือน (1 ตุลาคม 2565 – 30 กันยายน 2566)			
	ทั้งหมด	แล้วเสร็จ	ดำเนินการ บางกิจกรรม	ไม่ได้ ดำเนินการ
1. พัฒนาชุมชนท้องถิ่น	19	19	-	-
2. การผลิตและพัฒนาครูมืออาชีพ	4	4	-	-
3. ยกระดับคุณภาพการศึกษา	11	11	-	-
4. พัฒนาระบบบริหารจัดการ	12	12	-	-
รวม	46	46(100.00)	-	-

จากตารางที่ 2.1 สรุปผลการดำเนินโครงการตามแผนปฏิบัติงาน ประจำปีงบประมาณ พ.ศ. 2566 มหาวิทยาลัยราชภัฏชัยภูมิ รอบ 12 เดือน (1 ตุลาคม 2565 – 30 กันยายน 2566) พบว่าจำนวนโครงการที่ดำเนินการแล้วเสร็จ จำนวน 46 โครงการ คิดเป็นร้อยละ 100.00

ตารางที่ 2.2 ตารางสรุปผลการเบิกจ่ายงบประมาณตามแผนปฏิบัติงาน ประจำปีงบประมาณ พ.ศ. 2566 มหาวิทยาลัยราชภัฏชัยภูมิ รอบ 12 เดือน (1 ตุลาคม 2565 – 30 กันยายน 2566) จำแนกตามประเด็นยุทธศาสตร์

ประเด็นยุทธศาสตร์	จำนวนโครงการ	งบประมาณ (บาท)											
		แผ่นดิน			ร้อยละ	รายได้			ร้อยละ	รวมทั้งสิ้น			ร้อยละ
		งบประมาณ	ใช้ไป	คงเหลือ	ใช้ไป	งบประมาณ	ใช้ไป	คงเหลือ	ใช้ไป	งบประมาณ	ใช้ไป	คงเหลือ	ใช้ไป
1. พัฒนาชุมชนท้องถิ่น	19	9,000,000.00	7,129,904.10	1,870,095.90	79.22	1,165,400.00	846,584.36	318,815.64	72.64	10,165,400.00	7,976,488.46	2,188,911.54	78.47
2. การผลิตและพัฒนาครูมืออาชีพ	4	1,900,000.00	1,661,191.00	238,809.00	87.43	200,000.00	-	200,000.00	-	2,100,000.00	1,661,191.00	438,809.00	79.10
3. ยกระดับคุณภาพการศึกษา	11	3,715,350.00	2,855,966.45	859,383.55	76.87	-	-	-	-	3,715,350.00	2,855,966.45	859,383.55	76.87
4. พัฒนาระบบบริหารจัดการ	12	3,896,750.00	1,001,089.39	2,895,660.61	25.69	612,100.00	593,400.00	18,700.00	96.94	4,508,850.00	1,594,489.39	2,914,360.61	35.36
รวม	46	18,512,100.00	12,648,150.94	5,863,949.06	68.32	1,977,500.00	1,439,984.36	537,515.64	72.82	20,489,600.00	14,088,135.30	6,401,464.70	68.76

จากตารางที่ 2.2 งบประมาณที่นำมาตั้งเป็นรายจ่ายตามแผนปฏิบัติงาน ประจำปีงบประมาณ พ.ศ. 2566 จำนวน 20,489,600 บาท (ยี่สิบล้านสี่แสนแปดหมื่นเก้าพันหกร้อยบาทถ้วน) งบประมาณแผ่นดิน จำนวน 18,512,100 บาท (สิบแปดล้านห้าแสนหนึ่งหมื่นสองพันหนึ่งร้อยบาทถ้วน) งบประมาณเงินรายได้ จำนวน 1,977,500 บาท (หนึ่งล้านเก้าแสนเจ็ดหมื่นเจ็ดพันห้าร้อยบาทถ้วน) งบประมาณใช้ไปทั้งสิ้น จำนวน 14,088,135.30 บาท (สิบล้านแปดหมื่นแปดพันหนึ่งร้อยสามสิบบาทสามสิบบาทสามสตางค์) คิดเป็นร้อยละ 68.76 จำแนกได้ดังนี้ (1) งบประมาณแผ่นดิน ใช้ไปจำนวน 12,648,150.94 บาท (สิบสองล้านหกแสนสี่หมื่นแปดพันหนึ่งร้อยห้าสิบบาทเก้าสิบบาทสามสตางค์) คิดเป็นร้อยละ 68.32 (2) งบประมาณเงินรายได้ ใช้ไปจำนวน 1,439,984.36 บาท (หนึ่งล้านสี่แสนสามหมื่นเก้าพันเก้าร้อยแปดสิบบาทสามสิบบาทสามสตางค์) คิดเป็นร้อยละ 72.82

เมื่อพิจารณาผลการดำเนินงานรายประเด็นยุทธศาสตร์ดังนี้

ประเด็นยุทธศาสตร์ที่ 1 พัฒนาชุมชนท้องถิ่น งบประมาณจำนวน 10,165,400 บาท (สิบล้านหนึ่งแสนหกหมื่นห้าพันสี่ร้อยบาทถ้วน) งบประมาณที่ใช้ไปจำนวน 7,129,904.10 บาท (เจ็ดล้านหนึ่งแสนสองหมื่นเก้าพันเก้าร้อยสี่บาทสิบบาทสามสตางค์) คิดเป็นร้อยละ 78.47 คงเหลือจำนวน 1,870,095.90 บาท (หนึ่งล้านแปดแสนเจ็ดหมื่นเก้าสิบบาทเก้าสิบบาทสามสตางค์) คิดเป็นร้อยละ 21.53

ประเด็นยุทธศาสตร์ที่ 2 การผลิตและพัฒนาครูมืออาชีพ งบประมาณจำนวน 2,100,000 บาท (หนึ่งล้านหกแสนหกหมื่นหนึ่งพันหนึ่งร้อยเก้าสิบบาทถ้วน) งบประมาณที่ใช้ไปจำนวน 1,661,191 บาท (หนึ่งล้านหกแสนหกหมื่นหนึ่งพันหนึ่งร้อยเก้าสิบบาทถ้วน) คิดเป็นร้อยละ 79.10 คงเหลือ จำนวน 238,809 บาท (สองแสนสามหมื่นแปดพันแปดร้อยเก้าบาทถ้วน) คิดเป็นร้อยละ 20.90

ประเด็นยุทธศาสตร์ที่ 3 ยกระดับคุณภาพการศึกษา งบประมาณจำนวน 3,715,350 บาท (สามล้านเจ็ดแสนหนึ่งหมื่นห้าพันสามร้อยห้าสิบบาทถ้วน) งบประมาณที่ใช้ไปจำนวน 2,855,966.45 บาท (สองล้านแปดแสนห้าหมื่นห้าพันเก้าร้อยหกสิบบาทสี่สิบบาทสามสตางค์) คิดเป็นร้อยละ 76.87 คงเหลือจำนวน 859,383.55 บาท (แปดแสนห้าหมื่นเก้าพันสามร้อยแปดสิบบาทห้าสิบบาทสามสตางค์) คิดเป็นร้อยละ 23.13

ประเด็นยุทธศาสตร์ที่ 4 พัฒนาระบบบริหารจัดการ งบประมาณจำนวน 4,508,850.00 บาท (สามล้านแปดแสนเก้าหมื่นหกพันเจ็ดร้อยห้าสิบบาทถ้วน) งบประมาณที่ใช้ไปจำนวน 1,594,489.39 บาท (หนึ่งล้านห้าแสนเก้าหมื่นสี่พันสี่ร้อยแปดสิบบาทสามสิบบาทสามสตางค์) คิดเป็นร้อยละ 35.36 คงเหลือจำนวน 2,914,360.61 บาท (สองล้านเก้าแสนหนึ่งหมื่นสี่พันสามร้อยหกสิบบาทหกสิบบาทหกสตางค์) คิดเป็นร้อยละ 64.64

2.2 ผลการติดตามการดำเนินงานตามแผนปฏิบัติงาน ประจำปีงบประมาณ พ.ศ. 2566 รอบ 12 เดือน (1 ตุลาคม 2565 – 30 กันยายน 2566) จำแนกตามประเด็นยุทธศาสตร์

มหาวิทยาลัยราชภัฏชัยภูมิได้กำหนดโครงการตามแผนปฏิบัติงานประจำปีงบประมาณ พ.ศ. 2566 สอดคล้องกับประเด็นยุทธศาสตร์ของแผนปฏิบัติราชการ ระยะ 5 ปี (พ.ศ. 2566 – 2570) ของมหาวิทยาลัยราชภัฏชัยภูมิ จำนวน 46 โครงการ จำแนกตามประเด็นยุทธศาสตร์ได้ ดังนี้

ประเด็นยุทธศาสตร์ที่ 1 พัฒนาชุมชนท้องถิ่น จำนวน 19 โครงการ ดำเนินการแล้วเสร็จ จำนวน 19 โครงการ คิดเป็นร้อยละ 100.00

ประเด็นยุทธศาสตร์ที่ 2 การผลิตและพัฒนาครูมืออาชีพ จำนวน 4 โครงการ ดำเนินการแล้วเสร็จ จำนวน 4 โครงการ คิดเป็นร้อยละ 100.00

ประเด็นยุทธศาสตร์ที่ 3 ยกระดับคุณภาพการศึกษา จำนวน 11 โครงการ ดำเนินการแล้วเสร็จ จำนวน 11 โครงการ คิดเป็นร้อยละ 100.00

ประเด็นยุทธศาสตร์ที่ 4 พัฒนาระบบบริหารจัดการ จำนวน 12 โครงการ ดำเนินการแล้วเสร็จ จำนวน 12 โครงการ คิดเป็นร้อยละ 100.00

ผลการติดตามการดำเนินงานตามแผนปฏิบัติงานประจำปีงบประมาณ พ.ศ. 2566 รอบ 12 เดือน (1 ตุลาคม 2565 – 30 กันยายน 2566) จำแนกตามประเด็นยุทธศาสตร์ ดังตารางที่ 4.3 – 4.6



ประเด็นยุทธศาสตร์ที่ 1 พัฒนาชุมชนท้องถิ่น

ตารางที่ 2.3 ผลการติดตามการดำเนินงานตามแผนปฏิบัติงาน ประจำปีงบประมาณ พ.ศ. 2566 มหาวิทยาลัยราชภัฏชัยภูมิ

ลำดับ	ชื่อโครงการตามแผน/กิจกรรม	งบตามข้อบัญญัติ	งบประมาณ (ดำเนินการจริง)	ระยะเวลาดำเนินการ		ผลการดำเนินการ	ปัญหาและอุปสรรค	ข้อเสนอแนะ
				เริ่มดำเนินการ	สิ้นสุด			
1	โครงการยกระดับคุณภาพการศึกษาโรงเรียนขนาดเล็กสังกัด สพฐ. โรงเรียน ตชด. และโรงเรียนกึ่งทุนการศึกษา	1,000,000	979,528	1 ต.ค.65	31 มี.ค. 66	<input type="checkbox"/> ยังไม่ดำเนินการ <input type="checkbox"/> อยู่ระหว่างดำเนินการ <input checked="" type="checkbox"/> ดำเนินการแล้วเสร็จ	ไม่มี	ไม่มี
2	โครงการพัฒนาคุณภาพชีวิตและยกระดับเศรษฐกิจฐานราก	1,000,000	981,685	1 ต.ค.65	31 มี.ค. 66	<input type="checkbox"/> ยังไม่ดำเนินการ <input type="checkbox"/> อยู่ระหว่างดำเนินการ <input checked="" type="checkbox"/> ดำเนินการแล้วเสร็จ	ไม่มี	ไม่มี
3	โครงการยกระดับมาตรฐานผลิตภัณฑ์ชุมชน University as a Market Place	1,200,000	1,141,447.50	1 ต.ค.65	31 มี.ค. 66	<input type="checkbox"/> ยังไม่ดำเนินการ <input type="checkbox"/> อยู่ระหว่างดำเนินการ <input checked="" type="checkbox"/> ดำเนินการแล้วเสร็จ	ไม่มี	ไม่มี
4	โครงการส่งเสริมมูลค่าเพิ่มศิลปวัฒนธรรม ประเพณี ภูมิปัญญาท้องถิ่น และปลูกจิตสำนึกรักท้องถิ่น	400,000	327,122	1 ต.ค.65	31 มี.ค. 66	<input type="checkbox"/> ยังไม่ดำเนินการ <input type="checkbox"/> อยู่ระหว่างดำเนินการ <input checked="" type="checkbox"/> ดำเนินการแล้วเสร็จ	ไม่มี	ไม่มี
5	โครงการติดตามและสรุปผลการดำเนินงานยุทธศาสตร์การพัฒนา มหาวิทยาลัยราชภัฏเพื่อการพัฒนาท้องถิ่น (ABC-6D)	800,000	780,000	1 ต.ค.65	31 มี.ค. 66	<input type="checkbox"/> ยังไม่ดำเนินการ <input type="checkbox"/> อยู่ระหว่างดำเนินการ <input checked="" type="checkbox"/> ดำเนินการแล้วเสร็จ	ไม่มี	ไม่มี
6	โครงการส่งเสริมการดำเนินงานยุทธศาสตร์พัฒนามหาวิทยาลัยราชภัฏเพื่อการพัฒนาท้องถิ่น	200,000	43,712	1 ต.ค.65	31 มี.ค. 66	<input type="checkbox"/> ยังไม่ดำเนินการ <input type="checkbox"/> อยู่ระหว่างดำเนินการ <input checked="" type="checkbox"/> ดำเนินการแล้วเสร็จ	ไม่มี	ไม่มี
7	โครงการผลิตผู้ช่วยพยาบาล	1,165,400	846,584.36	1 ต.ค.65	31 มี.ค. 66	<input type="checkbox"/> ยังไม่ดำเนินการ <input type="checkbox"/> อยู่ระหว่างดำเนินการ <input checked="" type="checkbox"/> ดำเนินการแล้วเสร็จ	ไม่มี	ไม่มี
8	โครงการพัฒนาเศรษฐกิจ BCG ในชุมชนท้องถิ่น ด้านการท่องเที่ยว Value creation สู่ตลาด	300,000	300,000	1 ต.ค.65	31 มี.ค. 66	<input type="checkbox"/> ยังไม่ดำเนินการ <input type="checkbox"/> อยู่ระหว่างดำเนินการ <input checked="" type="checkbox"/> ดำเนินการแล้วเสร็จ	ไม่มี	ไม่มี



ลำดับ	ชื่อโครงการตามแผน/กิจกรรม	งบตามข้อบัญญัติ	งบประมาณ (ดำเนินการจริง)	ระยะเวลาดำเนินการ		ผลการดำเนินการ	ปัญหาและ อุปสรรค	ข้อเสนอแนะ
				เริ่มดำเนินการ	สิ้นสุด			
9	โครงการพัฒนาเศรษฐกิจ BCG ในชุมชนท้องถิ่น ด้านสุขภาพ Value creation สู่ตลาด	300,000	293,732	1 ต.ค.65	31 มี.ค. 66	<input type="checkbox"/> ยังไม่ดำเนินการ <input type="checkbox"/> อยู่ระหว่างดำเนินการ <input checked="" type="checkbox"/> ดำเนินการแล้วเสร็จ	ไม่มี	ไม่มี
10	โครงการพัฒนาเศรษฐกิจ BCG ในชุมชนท้องถิ่นด้านการเกษตร Value creation สู่ตลาด	300,000	299,880	1 ต.ค.65	31 มี.ค. 66	<input type="checkbox"/> ยังไม่ดำเนินการ <input type="checkbox"/> อยู่ระหว่างดำเนินการ <input checked="" type="checkbox"/> ดำเนินการแล้วเสร็จ	ไม่มี	ไม่มี
11	โครงการพัฒนาเศรษฐกิจ BCG ในชุมชนท้องถิ่นด้านอาหาร Value creation สู่ตลาด	300,000	300,000	1 ต.ค.65	31 มี.ค. 66	<input type="checkbox"/> ยังไม่ดำเนินการ <input type="checkbox"/> อยู่ระหว่างดำเนินการ <input checked="" type="checkbox"/> ดำเนินการแล้วเสร็จ	ไม่มี	ไม่มี
12	โครงการอนุรักษ์พันธุกรรมพืชอันเนื่องมาจากพระราชดำริ (อพ.สธ)	500,000	479,200	1 ต.ค.65	31 มี.ค. 66	<input type="checkbox"/> ยังไม่ดำเนินการ <input type="checkbox"/> อยู่ระหว่างดำเนินการ <input checked="" type="checkbox"/> ดำเนินการแล้วเสร็จ	ไม่มี	ไม่มี
13	โครงการติดต่อวาระทางปัญญาเพื่อการพัฒนาท้องถิ่นอย่างยั่งยืน (ปมเพาะประชาชนตามคุณลักษณะ 4 ประการ)	500,000	495,121	1 ต.ค.65	31 มี.ค. 66	<input type="checkbox"/> ยังไม่ดำเนินการ <input type="checkbox"/> อยู่ระหว่างดำเนินการ <input checked="" type="checkbox"/> ดำเนินการแล้วเสร็จ	ไม่มี	ไม่มี
14	โครงการศึกษาราชภัฏอาสาพัฒนาท้องถิ่น : การพัฒนาสินค้าชุมชนวิถีใหม่ (New Nomal)	300,000	299,500	1 ต.ค.65	31 มี.ค. 66	<input type="checkbox"/> ยังไม่ดำเนินการ <input type="checkbox"/> อยู่ระหว่างดำเนินการ <input checked="" type="checkbox"/> ดำเนินการแล้วเสร็จ	ไม่มี	ไม่มี
15	โครงการศึกษาราชภัฏอาสาพัฒนาท้องถิ่น : ส่งเสริมชมรมนักศึกษาเพื่อการพัฒนาท้องถิ่น	300,000	112,380	1 ต.ค.65	31 มี.ค. 66	<input type="checkbox"/> ยังไม่ดำเนินการ <input type="checkbox"/> อยู่ระหว่างดำเนินการ <input checked="" type="checkbox"/> ดำเนินการแล้วเสร็จ	ไม่มี	ไม่มี
16	โครงการศึกษาราชภัฏอาสาพัฒนาท้องถิ่น : การพัฒนาองค์ความรู้ทางด้านวัฒนธรรม (ประวัติศาสตร์ท้องถิ่น	300,000	295,158	1 ต.ค.65	31 มี.ค. 66	<input type="checkbox"/> ยังไม่ดำเนินการ <input type="checkbox"/> อยู่ระหว่างดำเนินการ <input checked="" type="checkbox"/> ดำเนินการแล้วเสร็จ	ไม่มี	ไม่มี
17	โครงการศึกษาราชภัฏอาสาพัฒนาท้องถิ่น : ส่งเสริมสุขภาพท้องถิ่นอย่างยั่งยืน	300,000	272,492	1 ต.ค.65	31 มี.ค. 66	<input type="checkbox"/> ยังไม่ดำเนินการ <input type="checkbox"/> อยู่ระหว่างดำเนินการ <input checked="" type="checkbox"/> ดำเนินการแล้วเสร็จ	ไม่มี	ไม่มี

ลำดับ	ชื่อโครงการตามแผน/กิจกรรม	งบตามข้อบัญญัติ	งบประมาณ (ดำเนินการจริง)	ระยะเวลาดำเนินการ		ผลการดำเนินการ	ปัญหาและ อุปสรรค	ข้อเสนอแนะ
				เริ่มดำเนินการ	สิ้นสุด			
18	โครงการยกระดับขีดความสามารถของประชาชนในพื้นที่ให้เป็นผู้นำด้านการดูแลผู้สูงอายุ และผู้พิการ	500,000	498,303.60	1 ต.ค.65	31 มี.ค. 66	<input type="checkbox"/> ยังไม่ดำเนินการ <input type="checkbox"/> อยู่ระหว่างดำเนินการ <input checked="" type="checkbox"/> ดำเนินการแล้วเสร็จ	ไม่มี	ไม่มี
19	โครงการปลูกจิตสำนึกด้านศีลธรรม คุณธรรม จริยธรรม ในการพัฒนาคุณภาพชีวิตที่มั่นคงเพื่อลดความขัดแย้งในกลุ่มเยาวชนจังหวัดชัยภูมิ	500,000	498,303.60	1 ต.ค.65	31 มี.ค. 66	<input type="checkbox"/> ยังไม่ดำเนินการ <input type="checkbox"/> อยู่ระหว่างดำเนินการ <input checked="" type="checkbox"/> ดำเนินการแล้วเสร็จ	ไม่มี	ไม่มี

ประเด็นยุทธศาสตร์ที่ 2 ผลิตและพัฒนาครูมืออาชีพ

ตารางที่ 2.4 ผลการติดตามการดำเนินงานตามแผนปฏิบัติงาน ประจำปีงบประมาณ พ.ศ. 2566 มหาวิทยาลัยราชภัฏชัยภูมิ

ลำดับ	ชื่อโครงการตามแผน/กิจกรรม	งบตามข้อบัญญัติ	งบประมาณ (ดำเนินการจริง)	ระยะเวลาดำเนินการ		ผลการดำเนินการ	ปัญหาและ อุปสรรค	ข้อเสนอแนะ
				เริ่มดำเนินการ	สิ้นสุด			
20	โครงการยกระดับสมรรถนะครูประจำการที่เป็นศิษย์เก่าของมหาวิทยาลัยราชภัฏให้มีศักยภาพและความก้าวหน้าทางวิชาชีพ และยกระดับกระบวนการผลิตครู	400,000	210,720	1 ต.ค.65	31 มี.ค. 66	<input type="checkbox"/> ยังไม่ดำเนินการ <input type="checkbox"/> อยู่ระหว่างดำเนินการ <input checked="" type="checkbox"/> ดำเนินการแล้วเสร็จ	ไม่มี	ไม่มี
21	โครงการผลิตบัณฑิตประกาศนียบัตรวิชาชีพครู	200,000	-	1 ต.ค.65	31 มี.ค. 66	<input type="checkbox"/> ยังไม่ดำเนินการ <input checked="" type="checkbox"/> อยู่ระหว่างดำเนินการ <input type="checkbox"/> ดำเนินการแล้วเสร็จ		
22	โครงการยกระดับมาตรฐานสมรรถนะบัณฑิตครูสู่ความเป็นเลิศ	1,000,000	999,897	1 ต.ค.65	31 มี.ค. 66	<input type="checkbox"/> ยังไม่ดำเนินการ <input type="checkbox"/> อยู่ระหว่างดำเนินการ <input checked="" type="checkbox"/> ดำเนินการแล้วเสร็จ	ไม่มี	ไม่มี
23	โครงการพัฒนาโรงเรียนสาธิตให้เป็นต้นแบบของโรงเรียนในพื้นที่ด้านการจัดการเรียนการสอนฐานสมรรถนะและสร้างผู้เรียนให้มีคุณลักษณะ 4 ประการตามพระบรมราโชบายด้านการศึกษา	500,000	450,574	1 ต.ค.65	31 มี.ค. 66	<input type="checkbox"/> ยังไม่ดำเนินการ <input type="checkbox"/> อยู่ระหว่างดำเนินการ <input checked="" type="checkbox"/> ดำเนินการแล้วเสร็จ	ไม่มี	ไม่มี

ประเด็นยุทธศาสตร์ที่ 3 ยกระดับคุณภาพการศึกษา

ตารางที่ 2.5 ผลการติดตามการดำเนินงานตามแผนปฏิบัติงาน ประจำปีงบประมาณ พ.ศ. 2566 มหาวิทยาลัยราชภัฏชัยภูมิ

ลำดับ	ชื่อโครงการตามแผน/กิจกรรม	งบตามข้อบัญญัติ	งบประมาณ (ดำเนินการจริง)	ระยะเวลาดำเนินการ		ผลการดำเนินการ	ปัญหาและ อุปสรรค	ข้อเสนอแนะ
				เริ่มต้น	สิ้นสุด			
24	โครงการพัฒนา Soft Skills นักศึกษาด้วยกระบวนการ วิศวกรรมสังคม	1,200,000	890,022	1 ต.ค.65	31 มี.ค. 66	<input type="checkbox"/> ยังไม่ดำเนินการ <input type="checkbox"/> อยู่ระหว่างดำเนินการ <input checked="" type="checkbox"/> ดำเนินการแล้วเสร็จ	ไม่มี	ไม่มี
25	โครงการบูรณาการเรียนการสอนกับการทำงานในสถาน ประกอบการ (สหกิจศึกษา)	80,000	38,721.45	1 ต.ค.65	31 มี.ค. 66	<input type="checkbox"/> ยังไม่ดำเนินการ <input type="checkbox"/> อยู่ระหว่างดำเนินการ <input checked="" type="checkbox"/> ดำเนินการแล้วเสร็จ	ไม่มี	ไม่มี
26	โครงการศูนย์การเรียนรู้เพื่อเป้าหมายการพัฒนาที่ยั่งยืน สำหรับการบริหารจัดการทรัพยากรชุมชน	300,000	84,563	1 ต.ค.65	31 มี.ค. 66	<input type="checkbox"/> ยังไม่ดำเนินการ <input type="checkbox"/> อยู่ระหว่างดำเนินการ <input checked="" type="checkbox"/> ดำเนินการแล้วเสร็จ	ไม่มี	ไม่มี
27	โครงการพัฒนาความรู้ ทักษะภาษาอังกฤษในศตวรรษที่ 21 สำหรับนักศึกษาในมหาวิทยาลัยราชภัฏ	1,000,000	926,955	1 ต.ค.65	31 มี.ค. 66	<input type="checkbox"/> ยังไม่ดำเนินการ <input type="checkbox"/> อยู่ระหว่างดำเนินการ <input checked="" type="checkbox"/> ดำเนินการแล้วเสร็จ	ไม่มี	ไม่มี
28	โครงการส่งเสริมความร่วมมือกับศิษย์เก่า	50,000	-	1 ต.ค.65	31 มี.ค. 66	<input type="checkbox"/> ยังไม่ดำเนินการ <input checked="" type="checkbox"/> อยู่ระหว่างดำเนินการ <input type="checkbox"/> ดำเนินการแล้วเสร็จ		
29	โครงการพัฒนานักศึกษาและส่งเสริมทักษะการเรียนรู้ใน ศตวรรษที่ 21	40,000	29,140	1 ต.ค.65	31 มี.ค. 66	<input type="checkbox"/> ยังไม่ดำเนินการ <input type="checkbox"/> อยู่ระหว่างดำเนินการ <input checked="" type="checkbox"/> ดำเนินการแล้วเสร็จ	ไม่มี	ไม่มี
30	โครงการประชุมสัมมนาบูรณาการด้านผู้นำนักศึกษา ประจำปีการศึกษา 2566	99,800	96,760	1 ต.ค.65	31 มี.ค. 66	<input type="checkbox"/> ยังไม่ดำเนินการ <input type="checkbox"/> อยู่ระหว่างดำเนินการ <input checked="" type="checkbox"/> ดำเนินการแล้วเสร็จ	ไม่มี	ไม่มี
31	โครงการ CPRU First Date ประตู่กิ่งอ่อน 25 (ปฐมนิเทศนักศึกษา ใหม่) ประจำปีการศึกษา 2566	140,500	139,500	1 ต.ค.65	31 มี.ค. 66	<input type="checkbox"/> ยังไม่ดำเนินการ <input type="checkbox"/> อยู่ระหว่างดำเนินการ <input checked="" type="checkbox"/> ดำเนินการแล้วเสร็จ	ไม่มี	ไม่มี

32	โครงการส่งเสริมคุณธรรม จริยธรรม ประจำปีการศึกษา 2566	177,250	174,500	1 ต.ค.65	31 มี.ค. 66	<input type="checkbox"/> ยังไม่ดำเนินการ <input type="checkbox"/> อยู่ระหว่างดำเนินการ <input checked="" type="checkbox"/> ดำเนินการแล้วเสร็จ	ไม่มี	ไม่มี
33	โครงการเข้าร่วมการแข่งขันกีฬามหาวิทยาลัยแห่งประเทศไทย ครั้งที่ 48	427,800	361,108	1 ต.ค.65	31 มี.ค. 66	<input type="checkbox"/> ยังไม่ดำเนินการ <input type="checkbox"/> อยู่ระหว่างดำเนินการ <input checked="" type="checkbox"/> ดำเนินการแล้วเสร็จ	ไม่มี	ไม่มี
34	โครงการค่ายสานฝันฉันทนอยากเป็นพยาบาล (Born to be nurse camp)	200,000	199,260	1 ต.ค.65	31 มี.ค. 66	<input type="checkbox"/> ยังไม่ดำเนินการ <input type="checkbox"/> อยู่ระหว่างดำเนินการ <input checked="" type="checkbox"/> ดำเนินการแล้วเสร็จ	ไม่มี	ไม่มี

ประเด็นยุทธศาสตร์ที่ 4 พัฒนาระบบบริหารจัดการ

ตารางที่ 2.6 ผลการติดตามการดำเนินงานตามแผนปฏิบัติงาน ประจำปีงบประมาณ พ.ศ. 2566 มหาวิทยาลัยราชภัฏชัยภูมิ

ลำดับ	ชื่อโครงการตามแผน/กิจกรรม	งบตามข้อบัญญัติ	งบประมาณ (ดำเนินการจริง)	ระยะเวลาดำเนินการ		ผลการดำเนินการ	ปัญหาและอุปสรรค	ข้อเสนอแนะ
				เริ่มดำเนินการ	สิ้นสุด			
35	โครงการพัฒนาระบบสารสนเทศเพื่อการตัดสินใจ	300,00 0	298,253.60	1 ต.ค.65	31 มี.ค. 66	<input type="checkbox"/> ยังไม่ดำเนินการ <input type="checkbox"/> อยู่ระหว่างดำเนินการ <input checked="" type="checkbox"/> ดำเนินการแล้วเสร็จ	ไม่มี	ไม่มี
36	โครงการพัฒนาบุคลากรให้มีสมรรถนะสอดคล้อง ตามสายงาน reskill/upskill/new kill	1,283,750	1,275,430	1 ต.ค.65	31 มี.ค. 66	<input type="checkbox"/> ยังไม่ดำเนินการ <input type="checkbox"/> อยู่ระหว่างดำเนินการ <input checked="" type="checkbox"/> ดำเนินการแล้วเสร็จ	ไม่มี	ไม่มี
37	โครงการพัฒนาสมรรถนะและศักยภาพของบุคลากรตามสายงาน	600,000	593,400	1 ต.ค.65	31 มี.ค. 66	<input type="checkbox"/> ยังไม่ดำเนินการ <input type="checkbox"/> อยู่ระหว่างดำเนินการ <input checked="" type="checkbox"/> ดำเนินการแล้วเสร็จ	ไม่มี	ไม่มี
38	โครงการรับสมัครนักศึกษาและประชาสัมพันธ์เชิงรุก (มุ่งเป้า)	1,000,000	888,035.50	1 ต.ค.65	31 มี.ค. 66	<input type="checkbox"/> ยังไม่ดำเนินการ <input type="checkbox"/> อยู่ระหว่างดำเนินการ <input checked="" type="checkbox"/> ดำเนินการแล้วเสร็จ	ไม่มี	ไม่มี
39	โครงการสร้างภาพลักษณ์องค์กรของมหาวิทยาลัยราชภัฏชัยภูมิ	400,000	399,193.59	1 ต.ค.65	31 มี.ค. 66	<input type="checkbox"/> ยังไม่ดำเนินการ <input type="checkbox"/> อยู่ระหว่างดำเนินการ <input checked="" type="checkbox"/> ดำเนินการแล้วเสร็จ	ไม่มี	ไม่มี

40	โครงการประเมินคุณภาพการศึกษาภายในระดับหลักสูตร และระดับคณะ ปีการศึกษา 2565	93,000	78,080	1 ต.ค.65	31 มี.ค. 66	<input type="checkbox"/> ยังไม่ดำเนินการ <input type="checkbox"/> อยู่ระหว่างดำเนินการ <input checked="" type="checkbox"/> ดำเนินการแล้วเสร็จ	ไม่มี	ไม่มี
41	โครงการจัดบริการด้านการรักษาพยาบาลเบื้องต้นและส่งต่อ (CPRU Care	200,000	194,560	1 ต.ค.65	31 มี.ค. 66	<input type="checkbox"/> ยังไม่ดำเนินการ <input type="checkbox"/> อยู่ระหว่างดำเนินการ <input checked="" type="checkbox"/> ดำเนินการแล้วเสร็จ	ไม่มี	ไม่มี
42	โครงการอบรมเชิงปฏิบัติการเตรียมความพร้อมรับการตรวจประเมิน AUN - QA	70,000	68,940	1 ต.ค.65	31 มี.ค. 66	<input type="checkbox"/> ยังไม่ดำเนินการ <input type="checkbox"/> อยู่ระหว่างดำเนินการ <input checked="" type="checkbox"/> ดำเนินการแล้วเสร็จ	ไม่มี	ไม่มี
43	โครงการอบรมผู้ประเมินคุณภาพการศึกษาภายในระดับหลักสูตรตามเกณฑ์ AUN-QA for ง รุ่น 1	200,000	121,515	1 ต.ค.65	31 มี.ค. 66	<input type="checkbox"/> ยังไม่ดำเนินการ <input type="checkbox"/> อยู่ระหว่างดำเนินการ <input checked="" type="checkbox"/> ดำเนินการแล้วเสร็จ	ไม่มี	ไม่มี
44	โครงการประเมินคุณธรรม และความโปร่งใสของหน่วยงานภาครัฐ	50,000	47,250	1 ต.ค.65	31 มี.ค. 66	<input type="checkbox"/> ยังไม่ดำเนินการ <input type="checkbox"/> อยู่ระหว่างดำเนินการ <input checked="" type="checkbox"/> ดำเนินการแล้วเสร็จ	ไม่มี	ไม่มี
45	โครงการบริหารจัดการมหาวิทยาลัยด้วยธรรมาภิบาล	12,100	-	1 ต.ค.65	31 มี.ค. 66	<input type="checkbox"/> ยังไม่ดำเนินการ <input checked="" type="checkbox"/> อยู่ระหว่างดำเนินการ <input type="checkbox"/> ดำเนินการแล้วเสร็จ		
46	โครงการประชาสัมพันธ์แผนงานการศึกษาแบบมุ่งเป้า	300,000	299,908	1 ต.ค.65	31 มี.ค. 66	<input type="checkbox"/> ยังไม่ดำเนินการ <input type="checkbox"/> อยู่ระหว่างดำเนินการ <input checked="" type="checkbox"/> ดำเนินการแล้วเสร็จ	ไม่มี	ไม่มี

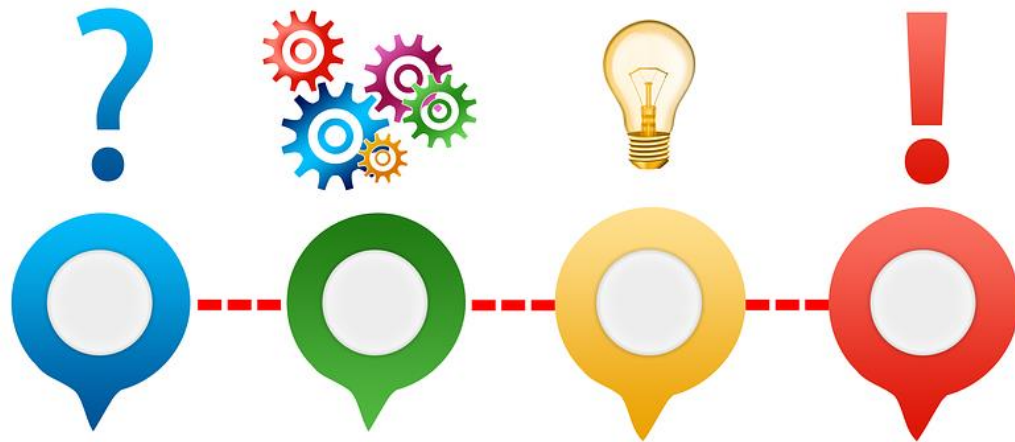


ปัญหา อุปสรรค ข้อเสนอแนะ

ผลการดำเนินงานความสำเร็จ Objective and Key Results (OKR) ตามแผนปฏิบัติการระยะ 5 ปี (พ.ศ. 2566 – 2570) มหาวิทยาลัยราชภัฏชัยภูมิ และแผนปฏิบัติงาน ประจำปีงบประมาณ พ.ศ. 2566 รอบ 12 เดือน (1 ตุลาคม 2565 - 30 กันยายน 2566) ไม่พบปัญหา อุปสรรคในการดำเนินงาน

ปัญหา อุปสรรค ข้อเสนอแนะ

- ไม่มีปัญหา อุปสรรค และข้อเสนอแนะ





ส่วนที่ 3
ข้อมูลสารสนเทศและสถิติ



1. งบประมาณ

ปีงบประมาณ พ.ศ. 2566 มหาวิทยาลัยมีงบประมาณสำหรับใช้ในการดำเนินงานตามภารกิจของมหาวิทยาลัย จำนวนทั้งสิ้น 373,598,069.62 บาท จำแนกได้ดังนี้

1.1 งบประมาณปีงบประมาณ 2566 จำแนกตามแหล่งที่มาของงบประมาณ

รายการ	งบประมาณแผ่นดิน	งบประมาณเงินรายได้	งบประมาณเงินคงคลัง	งบประมาณเงินรายได้จากเงินรายได้สะสม
1. งบประมาณ	293,667,500.00	131,852,000.00	-	-
2. หักเข้าบัญชีเงินคงคลัง (ร้อยละ 20)	-	26,370,400.00.00	-	-
3. หักเข้ากองทุนวิจัย (ร้อยละ 3)	-	3,955,500.00	-	-
4. งบประมาณในการบริหารจัดการ	293,667,500.00	101,526,100.00	-	-
5. งบประมาณที่นำมาตั้งเป็นงบประมาณรายจ่ายประจำ	293,667,500.00	105,481,600.00	14,534,120.09	11,908,000.00
รวม	293,667,500.00	105,481,600.00	14,534,120.09	11,908,000.00

ที่มา : กองนโยบายและแผน

- หมายเหตุ
1. งบประมาณแผ่นดิน ได้รับจัดสรร จำนวน 239,667,500.00 บาท
 2. งบประมาณเงินรายได้ในการดำเนินงานตามภารกิจมหาวิทยาลัย จำนวน 75,386,500.00 บาท ไม่รวมงบประมาณที่การหักเข้าบัญชีคงคลัง ร้อยละ 20 จำนวน 26,189,500.00 บาท และหักเข้ากองทุนวิจัย ร้อยละ 3 จำนวน 3,955,500.00 บาท
 3. งบประมาณเงินคงคลัง ได้รับอนุมัติใช้งบประมาณเพื่อชำระหนี้ตามคำพิพากษา

1.2 งบประมาณปีงบประมาณ พ.ศ. 2566 จำแนกตามหมวดงบประมาณ

ประเภทหมวดงบประมาณ	งบประมาณแผ่นดิน	งบประมาณเงินรายได้	งบประมาณเงินคงคลัง	งบประมาณเงินรายได้จากเงินรายได้สะสม	รวมทั้งสิ้น	ร้อยละ
1. บุคลากร	14,527,110.97	69,079,400.00	-	-	83,606,510.97	90.72
2. ดำเนินงาน	3,858,389.03	6,307,100.00	-	-	10,165,489.03	53.59
3. ลงทุน	144,763,447.57	-	8,381,939.00	8,067,165.00	161,212,551.57	98.40
4. อุดหนุน	130,518,552.43	29,898,200.00	-	2,450,535.00	162,867,287.43	88.33
5. รายจ่ายอื่น	-	-	6,152,181.09	1,390,300.00	7739381.09	97.46
รวม	293,667,500.00	105,481,600.00	8,381,939.00	11,908,000.00	451,961,620.09	91.95

ที่มา : กองนโยบายและแผน

1.3 งบประมาณปีงบประมาณ พ.ศ. 2566 จำแนกตามประเภทรายจ่าย

ประเภทรายจ่าย	งบประมาณแผ่นดิน	งบประมาณเงิน รายได้	งบประมาณ เงินคงคลัง	งบประมาณเงิน รายได้จากเงิน รายได้สะสม	รวมทั้งสิ้น	ร้อยละ
1. บุคลากร	99,537,900.00	75,386,500.00	-	-	174,924,400.00	92.20
2. การบริหารมหาวิทยาลัย (งบบริหารส่วนกลาง)	21,484,400.04	21,120,180.00	-	-	42,604,580.04	77.75
3. งบลงทุน (ค่าครุภัณฑ์ ที่ดิน และสิ่งก่อสร้าง)	144,763,447.57	-	8,381,939.00	8,067,165.00	161,212,551.57	98.40
4. ภารกิจหน่วยงานและการ ขับเคลื่อนยุทธศาสตร์	27,881,752.39	897,492.00	-	2,450,535.00	39,307,207.39	78.23
5. กรณีจำเป็นหรือฉุกเฉิน	-	-	6,152,181.09	139,300.00	32,184,229.62	100
รวม	293,667,500.00	105,481,600.00	14,534,120.09	11,908,000.00	373,598,069.62	91.95

ที่มา : กองนโยบายและแผน

1.4 งบประมาณปีงบประมาณ พ.ศ. 2566 จำแนกตามหน่วยงาน

หน่วยงาน	ประเภทงบประมาณ					
	งบประมาณ แผ่นดิน	งบประมาณ รายได้	งบประมาณเงิน คงคลัง	งบประมาณ เงินรายได้จาก เงินรายได้ สะสม	รวม	ร้อยละ
1. คณะศิลปศาสตร์และวิทยาศาสตร์	732,480.00	878,674.00	-	-	1,611,154.00	37.40
2. คณะพยาบาลศาสตร์	321,880.00	1,625,722.00	-	-	5,144,522.00	83.07
3. คณะรัฐศาสตร์	1,593,600.00	191,121.00	-	-	3,504,810.00	88.57
4. คณะบริหารธุรกิจ	173,760.00	2,083,960.00	-	-	3,821,560.00	87.42
5. คณะครุศาสตร์	986,880.00	1,183,869.00	-	-	2,171,749.00	85.95
6. โครงการจัดตั้งคณะวิศวกรรมศาสตร์และ เทคโนโลยีอุตสาหกรรม	207,000.00	248,273.00	-	-	455,273.00	74.87
7. สำนักงานอธิการบดี	504,000.00	20,000	26,200,000.00	-	524,000.00	91.93
7.1 กองกลาง	352,000.00	-	26,200,000.00	-	352,000.00	90.19
7.2 กองนโยบายและแผน	152,000.00	20,000	-	-	172,000.00	95.49

8. สำนักวิทยบริการและเทคโนโลยี สารสนเทศ	200000.00	40000.00	-		240000.00	72.45
9. สถาบันวิจัยและพัฒนา	-	3955500.00	-		3955500.00	41.64
10. หน่วยตรวจสอบภายใน	24000.00	-	-		24000.00	62.92
11. โรงเรียนสาธิตมหาวิทยาลัยราชภัฏชัยภูมิ	-	600000.00	-		600,000.00	77.59
รวม	239,102,700.00	108,295,36 9.62	26,200,000.00		373,598,06 9.62	100.00

ที่มา : กองนโยบายและแผน

1.5 งบประมาณปีงบประมาณ พ.ศ. 2566 จัดสรรตามจุดเน้นประเด็นยุทธศาสตร์

ประเภทงบประมาณ	งบประมาณแผ่นดิน		งบประมาณรายได้		รวมทั้งสิ้น	ร้อยละ
	จำนวนเงิน	ร้อยละ	จำนวนเงิน	ร้อยละ		
1. ประเด็นยุทธศาสตร์ที่ 1	2,495,000.00	75.66			2,495,000.00	75.66
2. ประเด็นยุทธศาสตร์ที่ 2	13,819,200.00	67.95	200,000.00	18.70	14,019,200.00	67.25
3. ประเด็นยุทธศาสตร์ที่ 3	8,000,000.00	76.60	1,238,000.00	47.84	9,238,000.00	72.75
4. ประเด็นยุทธศาสตร์ที่ 4	1,420,800.00	90.54	125,900.00	-	1,546,700.00	83.17
รวม	25,735,000.00	72.63	1,563,900.00	40.26	27,298,900.00	70.78

ที่มา : กองนโยบายและแผน

1.6 การเบิกจ่ายงบประมาณ ประจำปีงบประมาณ พ.ศ. 2566

ประเภทงบประมาณ	งบประมาณ	ใช้ไป	คงเหลือ
1. งบประมาณแผ่นดิน	293,667,500.00	288,104,053.06	5,563,446.94
2. งบประมาณเงินรายได้	105,481,600.00	80,052,121.46	25,429,478.54
3. งบประมาณเงินคงคลัง	14,534,120.09	14,465,681.09	68,439.00
4. งบประมาณเงินรายได้จากเงินรายได้สะสม	11,908,000.00	8,711,936.42	3,196,063.58
รวม	425,591,220.09	391,333,792.03	34,257,428.06

ที่มา : กองนโยบายและแผน

หมายเหตุ 1. งบประมาณแผ่นดิน จำนวน 239,102,700.00 บาท ใช้ไป จำนวน 229,318,891.28 บาท ประกอบด้วย 1) เบิกจ่ายจริง จำนวน 137,204,934.62 บาท และ 2) เงินกัน จำนวน 7681364.11 บาท คงเหลือ (คืนคลัง/นำส่งเป็นเงินรายได้แผ่นดิน) จำนวน 5563446.94 บาท

2. งบประมาณเงินรายได้ จำนวน 131,923,720.09 บาท ใช้ไป จำนวน 116,255,610.26 บาท ประกอบด้วย 1) เบิกจ่ายจริง จำนวน 103,229,738.97 บาท 3) เงินกัน จำนวน 13,025,871.29 บาท คงเหลือ จำนวน 15,668,109.83 บาท

1.6.1 การเบิกจ่ายงบประมาณแผ่นดิน ประจำปีงบประมาณ พ.ศ. 2566

ประเภทงบประมาณ	งบประมาณ	ใช้ไป	คงเหลือ
1. บุคลากร	14,527,110.97	14,527,110.63	0.34
2. ดำเนินงาน	3,858,389.03	2,704,826.73	1,153,562.30
3. ลงทุน	144,763,447.57	144,763,447.57	-
4. อุดหนุน	130,518,552.43	126,108,668.13	4,409,884.30
5. รายจ่ายอื่น	-	-	-
รวม	293,667,500	288,104,053.06	5,563,446.94

ที่มา : กองนโยบายและแผน

หมายเหตุ 1. งบประมาณแผ่นดิน ใช้ไป จำนวน 293,667,500 บาท ประกอบด้วย 1) เบิกจ่ายจริง จำนวน 288,104,053.06 บาท คงเหลือ 5,563,446.94 บาท

1.6.2 การเบิกจ่ายงบประมาณเงินรายได้ ประจำปีงบประมาณ พ.ศ. 2566

ประเภทงบประมาณ	งบประมาณ	ใช้ไป	คงเหลือ
1. บุคลากร	69,079,400.00	61,319,146.53	7,760,253.47
2. ดำเนินงาน	6,307,100.00	2,743,054.06	3,564,045.94
3. ลงทุน	16,449,104.00	13,873,516.71	2,575,587.29
4. อุดหนุน	32,348,735.00	17,751,540.58	14,597,194.42
5. รายจ่ายอื่น	7,739,381.09	7,542,481.09	196,900.00
รวม	131,923,720.00	103,229,738.97	28,693,981.12

ที่มา : กองนโยบายและแผน

1.6.3 การเบิกจ่ายงบประมาณเงินคงคลัง ประจำปีงบประมาณ พ.ศ. 2566

ประเภทงบประมาณ	งบประมาณ	ใช้ไป	คงเหลือ
1. รายจ่ายอื่น	14,534,120.09	14,465,681.09	68,439.00
รวม	14,534,120.09	14,465,681.09	68,439.00

ที่มา : กองนโยบายและแผน



2. บุคลากร

ปีงบประมาณ พ.ศ. 2566 มหาวิทยาลัยมีบุคลากรจำนวนทั้งสิ้น 376 คน ประกอบด้วย สายวิชาการ 197 คน และ สายสนับสนุน 179 คน จำแนกได้ดังนี้

2.1 บุคลากร ปีงบประมาณ พ.ศ. 2566 จำแนกตามประเภทบุคลากร

ประเภทบุคลากร	สายวิชาการ	สายสนับสนุน	รวม	ร้อยละ
1. ข้าราชการ	10	-	10	
2. ลูกจ้างประจำ	-	-	-	
3. พนักงานมหาวิทยาลัย งบประมาณแผ่นดิน	93	73	166	
4. พนักงานมหาวิทยาลัย งบประมาณรายได้	82	37	119	
5. พนักงานราชการ	-	25	25	
6. อาจารย์ประจำตามสัญญา	10	-	10	
7. เจ้าหน้าที่ประจำตามสัญญา	-	22	22	
8. เจ้าหน้าที่รายวัน	-	22	22	
9. ลูกจ้างชั่วคราว	-	-	-	
10. อาจารย์ชาวต่างประเทศ	2	-	2	
รวม	197	179	376	

ที่มา : งานบริหารทรัพยากรบุคคล

2.2 แสดงสัดส่วนของบุคลากร ปีงบประมาณ พ.ศ. 2566 จำแนกตามสังกัด

สังกัด	สายวิชาการ	สายสนับสนุน	รวม	ร้อยละ
1. คณะศิลปศาสตร์และวิทยาศาสตร์	30	8	38	
2. คณะพยาบาลศาสตร์	34	8	42	
3. คณะรัฐศาสตร์	31	4	35	
4. คณะบริหารธุรกิจ	24	4	28	
5. คณะครุศาสตร์	55	12	67	
6. โครงการจัดตั้งคณะวิศวกรรมศาสตร์และเทคโนโลยี อุตสาหกรรม	23	2	25	
7. สำนักงานอธิการบดี กองกลาง	-	9	9	
7.1 งานบริหารทั่วไป	-	5	5	
7.2 งานการเงินและบัญชี	-	10	10	
7.3 งานพัสดุ	-	6	6	
7.4 งานอาคารสถานที่	-	36	39	
7.5 งานบริหารทรัพยากรบุคคล	-	9	9	
7.6 งานนิติการ	-	4	4	
7.7 งานบริการการศึกษา	-	11	11	
7.8 งานกิจการนักศึกษา	-	8	8	
7.9 งานกิจการสภามหาวิทยาลัย	-	3	3	
7.10 งานทรัพย์สินรายได้และสวัสดิการ	-	3	3	
8. สำนักงานอธิการบดี กองนโยบายและแผน	-	2	2	
8.1 งานบริหารทั่วไป	-	3	3	
8.2 งานนโยบายและแผน	-	3	3	
8.3 งานวิเคราะห์งบประมาณ	-	2	2	
8.4 งานออกแบบและก่อสร้าง	-	4	4	
8.5 งานประกันคุณภาพการศึกษา	-	2	2	
9. สำนักวิทยบริการและเทคโนโลยีสารสนเทศ	-	10	10	
10. สถาบันวิจัยและพัฒนา	-	6	6	
11. หน่วยตรวจสอบภายใน	-	2	2	
รวม	197	179	376	

ที่มา : งานบริหารทรัพยากรบุคคล

2.3 ร้อยละบุคลากรที่ดำรงตำแหน่งทางวิชาการ ปีงบประมาณ พ.ศ. 2566 จำแนกตามคณะ

คณะ	ตำแหน่งทางวิชาการ			รวม	ร้อยละ
	รศ.	ผศ.	อาจารย์		
1. คณะศิลปศาสตร์และวิทยาศาสตร์	-	7	23	30	
2. คณะพยาบาลศาสตร์	-	7	27	34	
3. คณะรัฐศาสตร์	2	10	19	31	
4. คณะบริหารธุรกิจ	-	9	15	24	
5. คณะครุศาสตร์	-	11	44	55	
6. โครงการจัดตั้งคณะวิศวกรรมศาสตร์และเทคโนโลยี อุตสาหกรรม	-	2	21	23	
รวม	2	46	149	197	

ที่มา : งานบริหารทรัพยากรบุคคล (-)

2.4 วุฒิการศึกษาของบุคลากร สายวิชาการ ปีงบประมาณ พ.ศ. 2566 จำแนกตามคณะ

คณะ	วุฒิการศึกษา			รวม	ร้อยละ
	ป.ตรี	ป.โท	ป.เอก		
1. คณะศิลปศาสตร์และวิทยาศาสตร์	-	14	16	30	
2. คณะพยาบาลศาสตร์	-	27	7	34	
3. คณะรัฐศาสตร์	-	12	19	31	
4. คณะบริหารธุรกิจ	-	13	11	24	
5. คณะครุศาสตร์	-	36	19	55	
6. โครงการจัดตั้งคณะวิศวกรรมศาสตร์และเทคโนโลยี อุตสาหกรรม	-	13	10	23	
รวม	-	115	82	197	

ที่มา : งานบริหารทรัพยากรบุคคล

2.5 วุฒิการศึกษาของบุคลากร สายสนับสนุน ปีงบประมาณ พ.ศ. 2566

คณะ	ปริญญา				รวม	ร้อยละ
	ต่ำกว่า ป.ตรี	ป.ตรี	ป.โท	ป.เอก		
1. คณะศิลปศาสตร์และวิทยาศาสตร์		4	3	1	8	
2. คณะพยาบาลศาสตร์	1	7	-	-	8	
3. คณะรัฐศาสตร์		3	1	-	4	
4. คณะบริหารธุรกิจ		3	1	-	4	
5. คณะครุศาสตร์		10	2	-	12	
6. โครงการจัดตั้งคณะวิศวกรรมศาสตร์และเทคโนโลยีอุตสาหกรรม		2	-	-	2	
7. สำนักงานอธิการบดี กองกลาง		6	3	-	9	
7.1 งานบริหารทั่วไป		4	1	-	5	
7.2 งานการเงินและบัญชี		8	2	-	10	
7.3 งานพัสดุ		5	1	-	6	
7.4 งานอาคารสถานที่	29	10	-	-	39	
7.5 งานบริหารทรัพยากรบุคคล		6	3	-	9	
7.6 งานนิติการ		3	1	-	4	
7.7 งานบริการการศึกษา		6	5	-	11	
7.8 งานกิจการนักศึกษา		7	1	-	8	
7.9 งานกิจการสภามหาวิทยาลัย		2	1	-	3	
7.10 งานทรัพย์สินรายได้และสวัสดิการ		3	-	-	3	
8. สำนักงานอธิการบดี กองนโยบายและแผน		2	-	-	2	
8.1 งานบริหารทั่วไป		-	3	-	3	
8.2 งานนโยบายและแผน		1	2	-	3	
8.3 งานวิเคราะห์งบประมาณ		1	1	-	2	
8.4 งานออกแบบและก่อสร้าง		4	-	-	4	
8.5 งานประกันคุณภาพการศึกษา		2	-	-	2	
9. สำนักวิทยบริการและเทคโนโลยีสารสนเทศ		9	1	-	10	
10. สถาบันวิจัยและพัฒนา		4	1	1	6	
11. หน่วยตรวจสอบภายใน		2	-	-	2	
รวม	30	107	34	2	179	

ที่มา : งานบริหารทรัพยากรบุคคล

3.หลักสูตร

ปีการศึกษา พ.ศ. 2566 มหาวิทยาลัยมีหลักสูตรที่เปิดสอนทั้งสิ้น 31 หลักสูตร แบ่งเป็นระดับปริญญาตรี 26 หลักสูตร ระดับประกาศนียบัตรบัณฑิต 1 หลักสูตร และ ระดับปริญญาโท 4 หลักสูตร (เฉพาะหลักสูตรที่เปิดสอนในปีการศึกษา พ.ศ. 2565) จำแนกได้ดังนี้

3.1 หลักสูตรที่เปิดทำการเรียนการสอน ปีการศึกษา พ.ศ. 2566 จำนวนตามระดับการศึกษา

คณะ	ระดับการศึกษา			รวม
	ปริญญาตรี	ประกาศนียบัตรบัณฑิต	ปริญญาโท	
1. คณะศิลปศาสตร์และวิทยาศาสตร์	4	1	-	5
2. คณะพยาบาลศาสตร์	1	-	-	1
3. คณะรัฐศาสตร์	5	-	2	7
4. คณะบริหารธุรกิจ	5	-	-	5
5. คณะครุศาสตร์	8	-	2	10
6. โครงการจัดตั้งคณะวิศวกรรมศาสตร์และเทคโนโลยีอุตสาหกรรม	3	-	-	3
รวม	26	1	4	31

ที่มา : งานบริการการศึกษา

3.2 รายชื่อหลักสูตรที่เปิดสอนของมหาวิทยาลัยราชภัฏชัยภูมิ ปีการศึกษา พ.ศ. 2566 คณะศิลปศาสตร์และวิทยาศาสตร์

ลำดับ	ระดับการศึกษา	ชื่อปริญญา / สาขาวิชา
1	หลักสูตรสาธารณสุขศาสตรบัณฑิต สาขาวิชาสาธารณสุขชุมชน	- สาธารณสุขศาสตรบัณฑิต (สาธารณสุขชุมชน) - Bachelor of Public Health (Community Public Health)
2	หลักสูตรวิทยาศาสตรบัณฑิต สาขาวิชาวิทยาการคอมพิวเตอร์	- วิทยาศาสตรบัณฑิต (วิทยาการคอมพิวเตอร์) - Bachelor of Science (Computer Science)
3	หลักสูตรศิลปกรรมศาสตรบัณฑิต สาขาวิชาศิลปะและการออกแบบ	- หลักสูตรศิลปกรรมศาสตรบัณฑิต (ศิลปะและการออกแบบ) - Bachelor of Fine and Applied Arts (Arts and Design)
4	หลักสูตรวิทยาศาสตรบัณฑิต สาขาวิชาวิทยาศาสตร์สิ่งแวดล้อม	- วิทยาศาสตรบัณฑิต (วิทยาศาสตร์สิ่งแวดล้อม) - Bachelor of Science (Environmental Science)
5	หลักสูตรประกาศนียบัตรบัณฑิต สาขาวิชาวิชาชีพครู	- ประกาศนียบัตรบัณฑิต (วิชาชีพครู) - Graduate Diploma (Teaching Profession)

ที่มา : งานบริการการศึกษา

3.3 รายชื่อหลักสูตรที่เปิดสอนของมหาวิทยาลัยราชภัฏชัยภูมิ ปีการศึกษา พ.ศ. 2566 คณะพยาบาลศาสตร์

ลำดับ	ระดับการศึกษา	ชื่อปริญญา / สาขาวิชา
1	หลักสูตรพยาบาลศาสตรบัณฑิต	- พยาบาลศาสตรบัณฑิต - Bachelor of Nursing Science

ที่มา : งานบริการการศึกษา

3.4 รายชื่อหลักสูตรที่เปิดสอนของมหาวิทยาลัยราชภัฏชัยภูมิ ปีการศึกษา พ.ศ. 2566 คณะรัฐศาสตร์

ลำดับ	ระดับการศึกษา	ชื่อปริญญา / สาขาวิชา
1	หลักสูตรรัฐประศาสนศาสตรบัณฑิต สาขาวิชา รัฐประศาสนศาสตร์	- รัฐประศาสนศาสตรบัณฑิต (รัฐประศาสนศาสตร์) - Bachelor of Public Administration (Public Administration)
2	หลักสูตรรัฐศาสตรบัณฑิต สาขาวิชารัฐศาสตร์	- รัฐศาสตรบัณฑิต (รัฐศาสตร์) - Bachelor of Political Science
3	หลักสูตรรัฐประศาสนศาสตรบัณฑิต สาขาวิชา การบริหารทรัพยากรมนุษย์	- รัฐประศาสนศาสตรบัณฑิต (การบริหารทรัพยากรมนุษย์) - Bachelor of Public Administration (Human Resource Management)
4	หลักสูตรศิลปศาสตรบัณฑิต สาขาวิชาสหวิทยาการเพื่อการพัฒนาท้องถิ่น	- ศิลปศาสตรบัณฑิต (สหวิทยาการเพื่อการพัฒนาท้องถิ่น) - Bachelor of Arts (Interdisciplinary for Local Development)
5	หลักสูตรนิติศาสตรบัณฑิต สาขาวิชานิติศาสตร์	- นิติศาสตรบัณฑิต (นิติศาสตร์) - Bachelor of Laws Program (Laws)
6	หลักสูตรศิลปศาสตรมหาบัณฑิต สาขาวิชา ยุทธศาสตร์การพัฒนา	- ศิลปศาสตรมหาบัณฑิต (ยุทธศาสตร์การพัฒนา) - Master of Arts (Development Strategy)
7	หลักสูตรรัฐประศาสนศาสตรมหาบัณฑิต สาขาวิชารัฐประศาสนศาสตร์	- รัฐประศาสนศาสตรมหาบัณฑิต (รัฐประศาสนศาสตร์) - Master of Public Administration (Public Administration)

ที่มา : งานบริการการศึกษา

3.5 รายชื่อหลักสูตรที่เปิดสอนของมหาวิทยาลัยราชภัฏชัยภูมิ ปีการศึกษา พ.ศ. 2566 คณะบริหารธุรกิจ

ลำดับ	ระดับการศึกษา	ชื่อปริญญา / สาขาวิชา
1	หลักสูตรบริหารธุรกิจบัณฑิต สาขาวิชาการจัดการ	- บริหารธุรกิจบัณฑิต (การจัดการ) - Bachelor of Business Administration (Management)
2	หลักสูตรบริหารธุรกิจบัณฑิต สาขาวิชาการเงินการธนาคาร	- บริหารธุรกิจบัณฑิต (การเงินการธนาคาร) - Bachelor of Business Administration (Finance and Banking)
3	หลักสูตรบริหารธุรกิจบัณฑิต สาขาวิชาคอมพิวเตอร์ธุรกิจ	- บริหารธุรกิจบัณฑิต (คอมพิวเตอร์ธุรกิจ) - Bachelor of Business Administration (Business Computer)
4	หลักสูตรบริหารธุรกิจบัณฑิต สาขาวิชาการจัดการธุรกิจค้าปลีก	- บริหารธุรกิจบัณฑิต (การจัดการธุรกิจค้าปลีก) - Bachelor of Business Administration (Retail Business Management)
5	หลักสูตรบริหารธุรกิจบัณฑิต สาขาวิชาการท่องเที่ยวและบริการ	- บริหารธุรกิจบัณฑิต (การท่องเที่ยวและบริการ) - Bachelor of Business Administration (Tourism and Hospitality)

ที่มา : งานบริการการศึกษา



3.6 รายชื่อหลักสูตรที่เปิดสอนของมหาวิทยาลัยราชภัฏชัยภูมิ ปีการศึกษา พ.ศ. 2566 คณะครุศาสตร์

ลำดับ	ระดับการศึกษา	ชื่อปริญญา / สาขาวิชา
1	หลักสูตรครุศาสตรบัณฑิต สาขาวิชาการศึกษาปฐมวัย	- ครุศาสตรบัณฑิต (การศึกษาปฐมวัย) - Bachelor of Education (Early Childhood Education)
2	หลักสูตรครุศาสตรบัณฑิต สาขาวิชาภาษาอังกฤษ	- ครุศาสตรบัณฑิต (ภาษาอังกฤษ) - Bachelor of Education (English)
3	หลักสูตรครุศาสตรบัณฑิต สาขาวิชาคณิตศาสตร์	- ครุศาสตรบัณฑิต (คณิตศาสตร์) - Bachelor of Education (Mathematics)
4	หลักสูตรครุศาสตรบัณฑิต สาขาวิชาวิทยาศาสตร์ทั่วไป	- ครุศาสตรบัณฑิต (วิทยาศาสตร์ทั่วไป) - Bachelor of Education (General Science)
5	หลักสูตรครุศาสตรบัณฑิต สาขาวิชาคอมพิวเตอร์ศึกษา	- ครุศาสตรบัณฑิต (คอมพิวเตอร์ศึกษา) - Bachelor of Education (Computer Education)
6	หลักสูตรครุศาสตรบัณฑิต สาขาวิชาภาษาไทย	- ครุศาสตรบัณฑิต (ภาษาไทย) - Bachelor of Education (Thai)
7	หลักสูตรครุศาสตรบัณฑิต สาขาวิชาพลศึกษา	- ครุศาสตรบัณฑิต (พลศึกษา) - Bachelor of Education (Physical Education)
8	หลักสูตรครุศาสตรบัณฑิต สาขาวิชาสังคมศึกษา	- ครุศาสตรบัณฑิต (สังคมศึกษา) - Bachelor of Education (Social Studies)
9	หลักสูตรครุศาสตรมหาบัณฑิต สาขาวิชาการ บริหารการศึกษา	- ครุศาสตรมหาบัณฑิต (การบริหารการศึกษา) - Master of Education (Educational Administration)
10	หลักสูตรครุศาสตรมหาบัณฑิต สาขาวิชา หลักสูตรและการสอน	- ครุศาสตรมหาบัณฑิต (หลักสูตรและการสอน) - Master of Education (Curriculum and Instruction)

ที่มา : งานบริการการศึกษา



3.7 รายชื่อหลักสูตรที่เปิดสอนของมหาวิทยาลัยราชภัฏชัยภูมิ ปีการศึกษา พ.ศ. 2566 โครงการจัดตั้งคณะวิศวกรรมศาสตร์และเทคโนโลยีอุตสาหกรรม

ลำดับ	ระดับการศึกษา	ชื่อปริญญา / สาขาวิชา
1	หลักสูตรวิทยาศาสตรบัณฑิต สาขาวิชาเทคโนโลยีการจัดการอุตสาหกรรมและวิสาหกิจ	- วิทยาศาสตรบัณฑิต (เทคโนโลยีการจัดการอุตสาหกรรมและวิสาหกิจ) - Bachelor of Science (Industrial Management and Enterprise Technology)
2	หลักสูตรวิศวกรรมศาสตรบัณฑิต สาขาวิชาวิศวกรรมการผลิต	- วิศวกรรมศาสตรบัณฑิต (วิศวกรรมการผลิต) - Bachelor of Engineering (Production Engineering)
3	หลักสูตรวิศวกรรมศาสตรบัณฑิต สาขาวิชาวิศวกรรมเครื่องกล	- วิศวกรรมศาสตรบัณฑิต (วิศวกรรมเครื่องกล) - Bachelor of Engineering (Mechanical Engineering)

ที่มา : งานบริการการศึกษา

4. นักศึกษา

4.1 นักศึกษาใหม่

ปีการศึกษา พ.ศ. 2566 มหาวิทยาลัยมีนักศึกษาใหม่ จำนวนทั้งสิ้น 988 คน จำแนกได้ดังนี้

4.1.1 นักศึกษาใหม่ ปีการศึกษา พ.ศ. 2566 จำแนกตามระดับการศึกษา

ระดับการศึกษา	จำนวน	ร้อยละ
1. ปริญญาตรี	827	83.70
2. ประกาศนียบัตรบัณฑิต	90	9.11
3. ปริญญาโท	71	7.19
รวม	988	100.00

ที่มา : งานบริการการศึกษา

4.1.2 นักศึกษาใหม่ ปีการศึกษา พ.ศ. 2566 จำแนกตามประเภทของนักศึกษา

ประเภทนักศึกษา	ระดับการศึกษา			รวม	
	ปริญญาตรี	ประกาศนียบัตรบัณฑิต	ปริญญาโท	จำนวน	ร้อยละ
1. ปกติ	734	-	-	734	74.29
2. พิเศษ	93	90	71	254	25.71
รวม	827	90	71	988	100.00

ที่มา : งานบริการการศึกษา

4.1.3 นักศึกษาใหม่ ปีการศึกษา พ.ศ. 2566 จำแนกตามผลผลิต

ผลผลิต	ระดับการศึกษา			รวม	
	ปริญญาตรี	ประกาศนียบัตรบัณฑิต	ปริญญาโท	จำนวน	ร้อยละ
1. สังคมศาสตร์และมนุษยศาสตร์	677	90	71	838	84.82
2. วิทยาศาสตร์และเทคโนโลยี	30	-	-	30	3.04
3. วิทยาศาสตร์สุขภาพ	120	-	-	120	12.14
รวม	827	90	71	988	100.00

ที่มา : งานบริการการศึกษา

4.1.4 นักศึกษาใหม่ ปีการศึกษา พ.ศ. 2566 จำแนกตามคณะ

คณะ	ระดับการศึกษา						รวม	
	ปริญญาตรี		ประกาศนียบัตรบัณฑิต		ปริญญาโท		จำนวน	ร้อยละ
	จำนวน	ร้อยละ	จำนวน	ร้อยละ	จำนวน	ร้อยละ		
1. คณะศิลปศาสตร์และวิทยาศาสตร์	76	9.19	90	100	-	-	166	16.80
2. คณะพยาบาลศาสตร์	70	8.46	-	-	-	-	70	7.08
3. คณะรัฐศาสตร์	140	16.93	-	-	5	6.58	145	14.68
4. คณะบริหารธุรกิจ	97	11.74	-	-	-	-	97	9.82
5. คณะครุศาสตร์	429	51.87	-	-	66	93.42	495	50.10
6. โครงการจัดตั้งคณะวิศวกรรมศาสตร์และเทคโนโลยีอุตสาหกรรม	15	1.81	-	-	-	-	15	1.52
รวม	827	100.00	90	100.00	71	100	988	100.00

ที่มา : งานบริการการศึกษา

4.2 นักศึกษาทั้งหมด

ปีการศึกษา พ.ศ. 2565 มหาวิทยาลัยมีนักศึกษาทั้งหมด จำนวนทั้งสิ้น 3,745 คน จำแนกได้ดังนี้

4.2.1 นักศึกษา ปีการศึกษา พ.ศ. 2566 จำแนกตามระดับการศึกษา

ระดับการศึกษา	จำนวน	ร้อยละ
1. ปริญญาตรี	3,467	92.58
2. ประกาศนียบัตรบัณฑิต	90	2.40
3. ปริญญาโท	188	5.02
รวม	3,745	100.00

ที่มา : งานบริการการศึกษา

4.2.2 นักศึกษา ปีการศึกษา พ.ศ. 2566 จำแนกตามคณะ

คณะ	ระดับการศึกษา						รวม	
	ปริญญาตรี		ประกาศนียบัตรบัณฑิต		ปริญญาโท		จำนวน	ร้อยละ
	จำนวน	ร้อยละ	จำนวน	ร้อยละ	จำนวน	ร้อยละ		
1. คณะศิลปศาสตร์และวิทยาศาสตร์	278	8.02	90	100.00	-	-	368	9.83
2. คณะพยาบาลศาสตร์	299	8.62	-	-	-	-	299	7.98
3. คณะรัฐศาสตร์	469	13.53	-	-	30	15.96	499	13.32
4. คณะบริหารธุรกิจ	384	11.08	-	-	-	-	384	10.25
5. คณะครุศาสตร์	1,945	56.10	-	-	158	84.04	2,103	56.16
6. โครงการจัดตั้งคณะวิศวกรรมศาสตร์และเทคโนโลยีอุตสาหกรรม	92	2.65	-	-	-	-	92	2.46
รวม	3,467	100.00	90	100.00	188	100.00	3,745	100.00

ที่มา : งานบริการการศึกษา

4.3 ผู้สำเร็จการศึกษา

ปีการศึกษา พ.ศ. 2565 มหาวิทยาลัยมีผู้สำเร็จการศึกษา จำนวนทั้งสิ้น 1,142 คน จำแนกได้ดังนี้

4.3.1 ผู้สำเร็จการศึกษา ปีการศึกษา พ.ศ. 2566 จำแนกตามระดับการศึกษา

ระดับการศึกษา	จำนวน	ร้อยละ
1. ปริญญาตรี	940	82.31
2. ประกาศนียบัตรบัณฑิต	165	14.45
3. ปริญญาโท	34	2.97
4. ปริญญาเอก	3	0.27
รวม	1,142	100.00

ที่มา : งานบริการการศึกษา

4.3.2 ผู้สำเร็จการศึกษา ปีการศึกษา พ.ศ. 2566 จำแนกตามผลผลิต

ผลผลิต	ระดับการศึกษา				รวม	
	ปริญญาตรี	ประกาศนียบัตรบัณฑิต	ปริญญาโท	ปริญญาเอก	จำนวน	ร้อยละ
1. สังคมศาสตร์และมนุษยศาสตร์	728	165	34	3	930	81.43
2. วิทยาศาสตร์และเทคโนโลยี	42	-	-	-	42	3.68
3. วิทยาศาสตร์สุขภาพ	170	-	-	-	170	14.89
รวม	940	165	34	3	1,142	100.00

ที่มา : งานบริการการศึกษา

4.4 นักศึกษาชาวต่างชาติ ปีการศึกษา พ.ศ. 2565 มหาวิทยาลัยมีนักศึกษาชาวต่างชาติ จำนวนทั้งสิ้น 10 คน จำแนกได้ดังนี้

4.4.1 นักศึกษาชาวต่างชาติ ปีการศึกษา พ.ศ. 2566 จำแนกตามคณะ

คณะ	ระดับการศึกษา	
	ปริญญาตรี	
	จำนวน	ร้อยละ
1. คณะศิลปศาสตร์และวิทยาศาสตร์	1	10.00
2. คณะพยาบาลศาสตร์	3	30.00
3. คณะรัฐศาสตร์	1	10.00
4. คณะบริหารธุรกิจ	1	10.00
5. คณะครุศาสตร์	-	-
6. โครงการจัดตั้งคณะวิศวกรรมศาสตร์และเทคโนโลยีอุตสาหกรรม	4	40.00
รวม	10	100.00

ที่มา : งานบริการการศึกษา

4.5 นักเรียน ปีการศึกษา พ.ศ. 2566 โรงเรียนสาธิตมหาวิทยาลัยราชภัฏชัยภูมิมีนักเรียน จำนวนทั้งสิ้น 110 คน จำแนกได้ดังนี้

4.5.1 นักเรียนใหม่ ปีการศึกษา พ.ศ. 2566 จำแนกตามระดับชั้น

ระดับชั้น	จำนวน	ร้อยละ
1. ระดับบริหาร	17	13.04
2. ระดับอนุบาล อนุบาล 1	25	23.91
3. ระดับอนุบาล อนุบาล 2	24	26.09
4. ระดับอนุบาล อนุบาล 3	27	25.00
5. ระดับประถมศึกษา ประถมศึกษาชั้นปีที่ 1	3	6.52
6. ระดับประถมศึกษา ประถมศึกษาชั้นปีที่ 2	6	5.44
7. ระดับประถมศึกษา ประถมศึกษาชั้นปีที่ 3	5	
8. ระดับประถมศึกษา ประถมศึกษาชั้นปีที่ 4	3	
รวม	110	100.00

ที่มา : งานบริการการศึกษา

5. ทุนการศึกษา ปีการศึกษา พ.ศ. 2565 มหาวิทยาลัยมอบทุนการศึกษาที่มอบให้นักศึกษา ดังนี้

5.1 ทุนการศึกษาจากหน่วยงานภายนอก

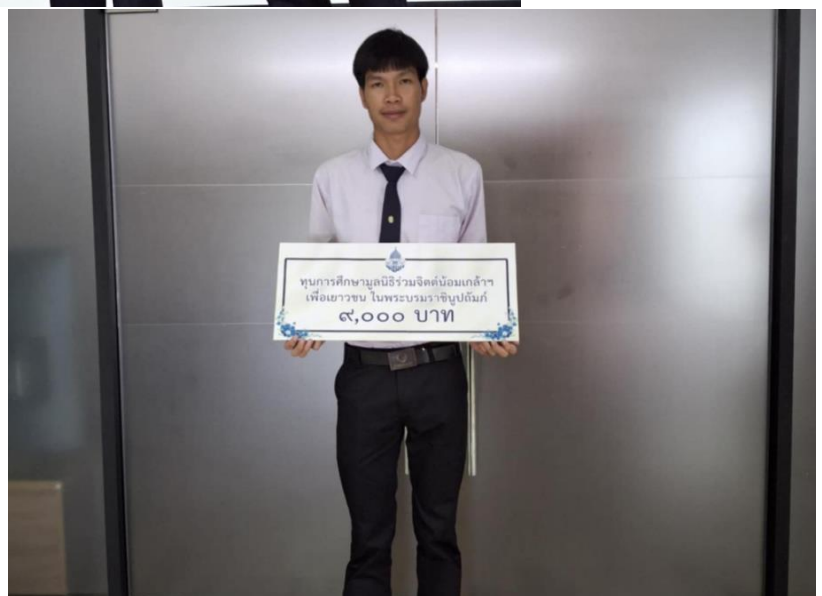
ชื่อทุนการศึกษา	จำนวนทุน	จำนวนเงิน	หน่วยงานที่มอบทุน
1. ทุนการศึกษา บริษัท กรุงเทพการไฟฟ้า จำกัด	1	45,000/ปี	บริษัท กรุงเทพการไฟฟ้า จำกัด
2. ทุนพระราชทานฯ สมเด็จพระบรมโอรสาธิราชฯ (มทศ.)	2	ค่าเล่าเรียนตามจริง	ทุนพระราชทานฯ สมเด็จพระบรมโอรสาธิราชฯ (มทศ.)
3. ทุนโครงการส่วนพระองค์ สมเด็จพระกนิษฐาธิราชเจ้าฯ นักเรียนทุนในพระราชานุเคราะห์ฯ	1	ค่าเล่าเรียนตามจริง	กระทรวงอุดมศึกษา วิทยาศาสตร์ และ นวัตกรรม
4. ทุนการศึกษาโครงการทุนการศึกษาเฉลิมราชกุมารี	ทุนการศึกษาโครงการ ทุนการศึกษาเฉลิมราชกุมารี	ทุนการศึกษาโครงการ ทุนการศึกษาเฉลิมราชกุมารี	ทุนการศึกษาโครงการ ทุนการศึกษาเฉลิมราชกุมารี
5. ทุนมูลนิธิเปรม ตินสุสานนท์	3	5,000/ปี	มูลนิธิเปรม ตินสุสานนท์
6. ทุนการศึกษา ว่าที่ครูไทย	1	จบการศึกษา	มูลนิธิอุดมพร-สมศักดิ์ (เชียงใหม่) ศักดิ์ทรัพย์
7. ทุนพระราชทานศึกษาสงเคราะห์ (ร.10)	1	ค่าเล่าเรียนตามจริง	มูลนิธิราชประชานุเคราะห์ในพระราชูปถัมภ์
8. ทุนธนาคารไทยพาณิชย์ จำกัด (มหาชน)	2	30,000/ปี	ธนาคารไทยพาณิชย์ จำกัด (มหาชน)
9. ทุนมูลนิธิช่วยนักเรียนที่ขาดแคลนในพระราชูปถัมภ์ ม.น.ช.	1	8,000/ภาคเรียน	มูลนิธิช่วยนักเรียนที่ขาดแคลนในพระราชูปถัมภ์ ม.น.ช.
10. ทุนมูลนิธิสิสโก้ เพื่อการกุศล	5	12,000/ปี	มูลนิธิสิสโก้ เพื่อการกุศล
11. ทุนคุณศิวะ สุนทรรัตน์	2	6,500	พุทธสมาคมแห่งประเทศไทย ในพระบรมราชูปถัมภ์
12. ทุนคุณสุพรหมวัชร ธนาเกียรติ ภิญโญ	1	50,000	อาจารย์ประภาศรี ถนอมธรรม

ที่มา : งานกิจการนักศึกษา

5.2 ผลการดำเนินงานด้านทุนให้กู้ยืมเพื่อการศึกษา (กยศ.) กองทุนให้กู้ยืมเพื่อการศึกษาผูกกับรายได้
 ในอนาคต (กรอ.) และกองทุนฉุกเฉินไทยช่วยไทย ปีการศึกษา พ.ศ. 2566

ชื่อกองทุน	ภาคเรียนที่ 1/2564		ภาคเรียนที่ 2/2564	
	จำนวนผู้กู้ยืม (คน)	จำนวนเงินให้กู้ (บาท)	จำนวนผู้กู้ยืม (คน)	จำนวนเงินให้กู้ (บาท)
1. กองทุนให้กู้ยืมเพื่อการศึกษา (กยศ.)	1,130	9,536,750.00	974	9,404,000.00
2. กองทุนให้กู้ยืมเพื่อการศึกษาผูกกับรายได้ในอนาคต (กรอ.)	312	11,802,000.00	288	11,832,750.00

ที่มา : งานกิจการนักศึกษา



6. อาคารสถานที่

6.1 อาคารเรียนและอาคารปฏิบัติการ

ชื่ออาคาร	จำนวน ชั้น	ปีงบประมาณ (พ.ศ.)	พื้นที่ใช้ สอย (ตร.ม.)	การใช้พื้นที่ (ระบุจำนวนห้อง)					หมายเหตุ
				ห้อง เรียน	ห้อง ปฏิบัติการ	ห้อง สำนักงาน	ห้อง ประชุม	อื่น ๆ	
1. อาคารเฉลิมพระเกียรติ 50 พรรษา มหาวชิราลงกรณ	6	2544	10,081	14	2	20	7	3	
2. อาคารบรรณราชนครินทร์	5	2546	9,787	7	1	15	3	5	
3. อาคารศูนย์ภาษาและ คอมพิวเตอร์ (คณะบริหารธุรกิจ)	4	2545	8,800	7	16	21	2	3	
4. อาคารเรียนรวม A (คณะศิลปศาสตร์)	4	2554	5,231	24	6	15	2	6	
5. อาคารเรียนรวม B (คณะพยาบาลศาสตร์)	4	2554	8,800	6	4	16	2	2	
6. อาคารเรียนรวม 2	1	2542	450	-	-	-	-	1	ไม่ได้ใช้งาน
7. อาคารเรียนรวม 3	1	2542	450	-	-	-	-	1	ไม่ได้ใช้งาน
8. อาคารเรียนรวม 4 (โรงเรียนสาธิตประถมศึกษา)	1	2542	540	4	-	3	-	-	ปรับปรุง ปี พ.ศ. 2558
9. อาคารเรียนรวม 5, 6 (โรงผลิตน้ำดื่ม)	1	2543	540	-	-	-	-	1	
10. อาคารเรียนรวม 7	2	2545	1,152	6	1	3	-	-	
11. อาคารโรงเรียนสาธิต (ปฐมวัย)	1	2550	1,988	6	-	3	1	1	
12. อาคารเรียนรวม 9 ชั้น	9	2559	11,400	35	2	42	8	7	
13. อาคารปฏิบัติการ เทคโนโลยีอุตสาหกรรม	4	2559	5,231	13	28	13	1	6	
14. อาคารปฏิบัติการ เทคโนโลยีเซรามิกส์	1	2560	336	-	1	1	-	-	
15. อาคารปฏิบัติการฟิสิกส์ และคณิตศาสตร์	1	2561	336	-	1	1	-	-	
16. อาคารศูนย์ฝึกประสบการณ์ วิชาชีพบริหารธุรกิจเพื่อการ ท่องเที่ยวและบริการ	5	2560	7,200	4	-	3	3	67	กำลังก่อสร้าง

ที่มา : งานอาคารและสถานที่

6.2 อาคารสำนักงาน

ชื่ออาคาร	จำนวน ชั้น	ปีงบประมาณ (พ.ศ.)	พื้นที่ใช้ สอย (ตร.ม.)	การใช้พื้นที่ (ระบุจำนวนห้อง)					หมายเหตุ
				ห้อง เรียน	ห้อง ปฏิบัติการ	ห้อง สำนักงาน	ห้อง ประชุม	อื่น ๆ	
1. อาคารศูนย์ศิลปวัฒนธรรม	2	2552	1,300	-	-	5	-	-	
2. อาคารศูนย์วิจัย (งานสวัสดิการ)	1	2545	375	-	-	1	-	3	
3. อาคารศูนย์วิทยบริการ ชั่วคราว (ศูนย์ รปภ.)	1	2543	130	-	-	1	-	-	
4. อาคารปฐมพยาบาล เบื้องต้น (CPRU CARE)	1	2563	382	-	-	3	-	1	
5. อาคารอนุรักษ์พลังงาน	3	2563	3,572	-	-	13	3	-	กำลังก่อสร้าง

ที่มา : งานอาคารและสถานที่

6.3 อาคารหอประชุมและโรงอาหาร

ชื่ออาคาร	จำนวน ชั้น	ปีงบประมาณ (พ.ศ.)	พื้นที่ใช้ สอย (ตร.ม.)	การใช้พื้นที่ (ระบุจำนวนห้อง)					หมายเหตุ
				ห้อง เรียน	ห้อง ปฏิบัติการ	ห้อง สำนักงาน	ห้อง ประชุม	อื่นๆ	
1. อาคารศูนย์อาหาร (ห้องปฏิบัติการวิศวกรรมฯ)	1	2542	1,400	-	1	-	-	-	
2. อาคารหอประชุมใหญ่	2	2550	3,000	-	-	-	1	7	
3. อาคารอเนกประสงค์ (CPRU SMART OMPLEX)	1	2552	4,400	-	-	7	-	17	

ที่มา : งานอาคารและสถานที่

6.4 อาคารหอพักและบ้านพัก

ชื่ออาคาร	จำนวน ชั้น	ปีงบประมาณ (พ.ศ.)	พื้นที่ใช้ สอย (ตร.ม.)	การใช้พื้นที่ (ระบุจำนวนห้อง)					หมายเหตุ
				ห้อง เรียน	ห้อง ปฏิบัติการ	ห้อง สำนักงาน	ห้อง ประชุม	อื่น ๆ	
1. อาคารหอพักนักศึกษา A	3	2550	7,000	-	-	-	-	51	
2. อาคารหอพักนักศึกษา B	3	2550	7,000	-	-	-	-	51	
3. อาคารหอพักนักศึกษาชาย	2	2552	271	-	-	-	-	23	
4. อาคารหอพักนักศึกษา พยาบาล	2	2559	6,300	-	-	-	-	114	

5. บ้านพักอาจารย์ ระดับ 9 (บ้านพักอธิการบดี)	2	2540	120	-	-	-	-	1	
6. บ้านพักอาจารย์ ระดับ 7-8 (บ้านพักผู้บริหาร)	2	2540	120	-	-	-	-	5	5 หลัง
7. บ้านพักอาคารชุด 2 ชั้น (บ้านพักอาจารย์, บุคลากร)	2	2543	900	-	-	-	-	16	
8. บ้านพักนักรักษาการโรง	1	2540	270	-	-	-	-	6	
9. อาคารโรงรถส่วนกลาง	1	2543	330	-	-	-	-	1	
10. บ้านพัก 2 ยูนิต	1	2543	112	-	-	-	-	2	
11. บ้านพัก 4 ยูนิต	1	2543	224	-	-	-	-	4	
12. บ้านพัก 6 ยูนิต	1	2543	336	-	-	-	-	6	
13. อาคารบ้านพักบุคลากร	3	2560	2,625	-	-	-	-	36	

ที่มา : งานอาคารและสถานที่

6.5 สนามกีฬาและโรงยิม

ชื่ออาคาร	จำนวน ชั้น	ปีงบประมาณ (พ.ศ.)	พื้นที่ใช้ สอย (ตร.ม.)	การใช้พื้นที่ (ระบุจำนวนห้อง)					หมายเหตุ
				ห้อง เรียน	ห้อง ปฏิบัติการ	ห้อง สำนักงาน	ห้อง ประชุม	อื่น ๆ	
1. สนามฟุตบอล (เก่า)	1	2546	22,800	-	-	-	-	1	
2. สนามฟุตบอล (ใหม่)	1	2553	22,800	-	-	-	-	1	ปรับปรุง ปี พ.ศ. 2563
3. ศูนย์กีฬาและ นันทนาการ	1	2550	1,020	-	-	-	-	1	ปรับปรุง ปี พ.ศ. 2563
4. อาคารอเนกประสงค์ 1 (สนามแบดมินตัน)	1	2551	1,250	-	-	-	-	9	ปรับปรุง ปี พ.ศ. 2563

ที่มา : งานอาคารและสถานที่

7. พาหนะ

ประเภทยานพาหนะ	จำนวนที่นั่ง	ยี่ห้อ	วันที่จดทะเบียน	หมายเลขทะเบียน
1. รถเก๋ง	4	โตโยต้า	16 มีนาคม 2546	กข 4589 ชย
2. รถตู้	9	โตโยต้า	25 พฤษภาคม 2553	นข 2188 ชย
3. รถตู้	9	โตโยต้า	25 พฤษภาคม 2553	นข 2189 ชย
4. รถตู้	9	โตโยต้า	30 ตุลาคม 2550	นข 1666 ชย
5. รถตู้	9	โตโยต้า	3 กันยายน 2545	นข 853 ชย
6. รถปิคอัพ	4	อิซูซุ	9 พฤศจิกายน 2563	กค 8461 ชย
7. รถปิคอัพ	4	อิซูซุ	24 พฤศจิกายน 2549	กข 9767 ชย
8. รถบัส 2 ชั้น	65	ฮีโน่	6 กุมภาพันธ์ 2549	40-0130 ชย
9. รถหกล้อ	30	ฮีโน่	9 ธันวาคม 2546	40-0091 ชย
10. รถตู้	9	โตโยต้า	16 กรกฎาคม 2561	นข 3932 ชย
11. รถบัส 40 ที่นั่ง	40	ฮีโน่	8 พฤศจิกายน 2561	40 -0273 ชย

ที่มา : งานอาคารและสถานที่

8 ระบบสาธารณูปโภค

- 8.1 ถนนมหาวิทยาลัยราชภัฏสกลนคร ความยาวทั้งสิ้น 8.5 กิโลเมตร
- 8.2 ระบบประปามหาวิทยาลัย กำลังการผลิต 50 ลูกบาศก์เมตรต่อชั่วโมง
- 8.3 ระบบไฟฟ้า สามารถจ่ายพลังงานได้ 8,010 KVA
- 8.4 ระบบบำบัดน้ำเสีย ความสามารถในการบำบัดน้ำเสียวันละ 120 ลูกบาศก์เมตร
- 8.5 อ่างเก็บน้ำเพื่อการผลิตประปา ความจุทั้งสิ้น 400,000 ลูกบาศก์เมตร



ภาพกิจกรรม
มหาวิทยาลัยราชภัฏชัยภูมิ

กิจกรรมน้อมรำลึกในพระมหากรุณาธิคุณ

เนื่องในวันคล้ายวันสวรรคตพระบาทสมเด็จพระบรมชนกาธิเบศร มหาภูมิพลอดุลยเดชมหาราช

โดยมี ผู้ช่วยศาสตราจารย์ ดร.सानนท์ ด้านภักดี รักษาการแทนอธิการบดีมหาวิทยาลัยราชภัฏชัยภูมิ ประธานในพิธี



“ดนตรีในสวน : H&M Song อว.บรรเลงเพลงของพ่อ”



กิจกรรมการประกวด Freshy Boy & Girl EDO 2023

ณ หอประชุมใหญ่ มหาวิทยาลัยราชภัฏชัยภูมิ



พิธีรับหมวก แลกหมวก และเข็มเลื้อนชั้นปี ประจำปีการศึกษา 2566



พิธีน้อมรำลึกในพระมหากรุณาธิคุณฯ เนื่องในวันราชภัฏ วันที่ 14 กุมภาพันธ์ 2566

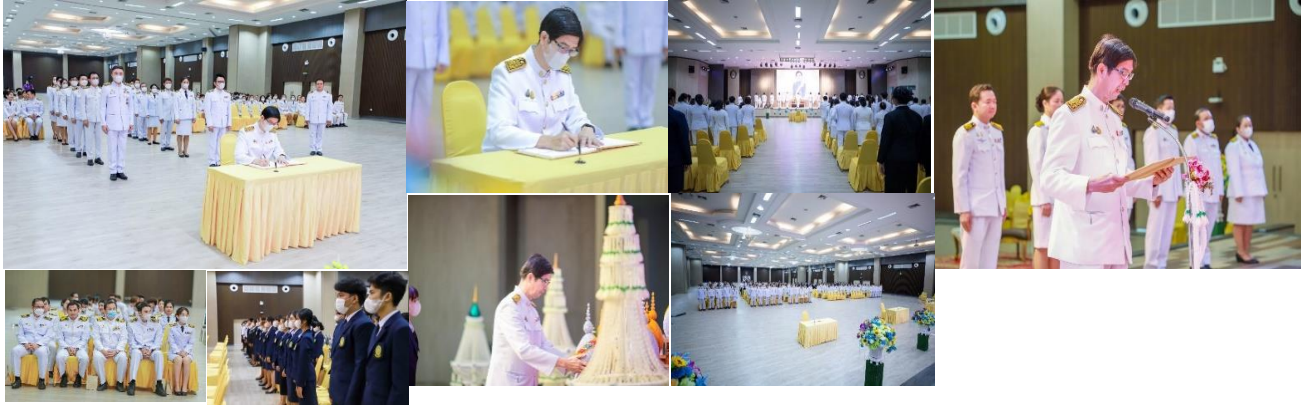


กิจกรรมปัจฉิมนิเทศนักศึกษา ประจำปีการศึกษา 2566

วันที่ 3 มีนาคม 2566 อธิการบดีมอบหมาย อ.อภิรักษ์ ชาญศึก รองอธิการบดี เป็นประธานเปิดกิจกรรมปัจฉิมนิเทศนักศึกษา ประจำปีการศึกษา 2566 ณ อาคาร CPRU Smart Complex มหาวิทยาลัยราชภัฏชัยภูมิ



วันที่ ๒ มิถุนายน ๒๕๖๖ มหาวิทยาลัยราชภัฏชัยภูมิ จัดกิจกรรมวันคล้ายวันเฉลิมพระชนมพรรษาสมเด็จพระนางเจ้าสุทิดา พัชรสุธาพิมลลักษณ พระบรมราชินี ๓ มิถุนายน ๒๕๖๖ โดยมี ผู้ช่วยศาสตราจารย์ ดร.सानนท์ ด้านภักดี รักษาการอธิการบดี เป็นประธานในพิธี ณ หอประชุมมหาวิทยาลัยราชภัฏชัยภูมิ



วันที่ 18 มิถุนายน 2566 มหาวิทยาลัยราชภัฏชัยภูมิ โดยงานกิจการนักศึกษา จัดอบรมคุณธรรม จริยธรรมให้กับนักศึกษา ประจำปีการศึกษา 2566 โดยได้รับเกียรติจาก ผู้ช่วยศาสตราจารย์ ดร.सानนท์ ด้านภักดี รักษาการแทนอธิการบดีมหาวิทยาลัยราชภัฏชัยภูมิ ให้เกียรติเป็นประธานในพิธี ณ ห้องประชุมใหญ่ มหาวิทยาลัยราชภัฏชัยภูมิ



ให้อีวาพนักงาน ผู้ควบคุมทีมและผู้ฝึกสอน ในแข่งขันกีฬามหาวิทยาลัยแห่งประเทศไทย ครั้งที่ 49 “วงษ์ชวลิตกุลเกมส์”



โครงการฝึกอบรม "สร้างนักวิจัยรุ่นใหม่" (ลูกไก่) 21-25 สิงหาคม 2566

วันที่ 21-25 สิงหาคม 2566 บุคลากรสายวิชาการและสายสนับสนุน พร้อมคณะผู้บริหารมหาวิทยาลัย เข้าร่วมโครงการฝึกอบรม "สร้างนักวิจัยรุ่นใหม่" (ลูกไก่) ณ โรงแรมเลิศนิมิตร จังหวัดชัยภูมิ



คณะผู้บริหารมหาวิทยาลัย ร่วมถ่ายภาพหมู่กับบัณฑิต มหาบัณฑิตและดุษฎีบัณฑิต ในพิธีซ้อมรับ พระราชทานปริญญาบัตร มหาวิทยาลัยราชภัฏชัยภูมิ (วันซ้อมใหญ่ช่วงเช้า) วันที่ 11 กันยายน 2566



◆ คณะผู้จัดทำ ◆

ที่ปรึกษา

ผู้ช่วยศาสตราจารย์ ดร.सानนท์ ต่านักดี

นางเกษราพร นาคคำ

นางสาวอารีจิต साแก้ว

นางมยุรี ม่วงเพชร

นางสาวจิรารัตน์ ปุราทะกา

นายกีฬา หนุยศ

นางสาวอรประภา อินทรประจบ

นางศุภรดา แสนยาโต

นางชนัญชิตา ซองผม

นายธงชัย พงษ์ราศรี

นายณัฐ ดำรงพันธ์

นายคงฤทธิย์ แยมพิพัฒน์

แหล่งข้อมูล คณะ / สำนัก / สถาบัน / กอง

ภาพ คณะ / สำนัก / สถาบัน / กอง

ชื่อเอกสาร รายงานประจำปี มหาวิทยาลัยราชภัฏชัยภูมิ 2566

ปีที่พิมพ์ 2566

โทรศัพท์ 044-815-111 ต่อ 6601, 6608, 6609

โทรสาร 044-815-106

เว็บไซต์ <http://plan.cpru.ac.th>

รักษาราชการแทน อธิการบดีมหาวิทยาลัยราชภัฏชัยภูมิ

รักษาการในตำแหน่งผู้อำนวยการกองนโยบายและแผน

หัวหน้างานบริหารทั่วไป

หัวหน้างานนโยบายและแผน

เจ้าหน้าที่บริหารงานทั่วไปปฏิบัติการ

หัวหน้างานวิเคราะห์งบประมาณ

หัวหน้างานประกันคุณภาพการศึกษา

เจ้าหน้าที่บริหารงานทั่วไปปฏิบัติการ

นักวิเคราะห์นโยบายและแผนปฏิบัติการ

นักวิเคราะห์นโยบายและแผนปฏิบัติการ

นักวิเคราะห์นโยบายและแผนปฏิบัติการ

นักวิเคราะห์นโยบายและแผนปฏิบัติการ

ขอขอบคุณหน่วยงานภายในมหาวิทยาลัยราชภัฏชัยภูมิทุกหน่วยงาน ที่ให้ความอนุเคราะห์ข้อมูลในการทำรายงานประจำปี 2566