



แผนยุทธศาสตร์การพัฒนามหาวิทยาลัยราชภัฏชัยภูมิ
ฉบับที่ 11 (พ.ศ. 2555-2559)
ฉบับทบทวนประจำปีงบประมาณ พ.ศ. 2559

สภามหาวิทยาลัยราชภัฏชัยภูมิ
อนุมัติในการประชุมครั้งที่ 9/2558 วันที่ 15 ตุลาคม 2558

สารบัญ

| | หน้า |
|---|--------------|
| ส่วนที่ 1 ข้อมูลพื้นฐาน | 3-6 |
| ส่วนที่ 2 แผนยุทธศาสตร์การพัฒนามหาวิทยาลัยราชภัฏชัยภูมิ ฉบับที่ 11 (พ.ศ. 2555-2559) ฉบับทบทวนประจำปีงบประมาณ พ.ศ. 2559 | 7-20 |
| ➤ ปรัชญา วิสัยทัศน์ พันธกิจ | 8 |
| ➤ เอกลักษณ์ลักษณ์ อัตลักษณ์ | 8 |
| ➤ นโยบายสภามหาวิทยาลัย | 9 |
| ➤ ยุทธศาสตร์ | |
| ● ยุทธศาสตร์ที่ 1 การผลิตบัณฑิตอย่างมีคุณภาพ | 12 |
| ● ยุทธศาสตร์ที่ 2 การบริการวิชาการ และการดำเนินงานโครงการอันเนื่องมาจากพระราชดำริอย่างมีประสิทธิภาพ | 13 |
| ● ยุทธศาสตร์ที่ 3 การวิจัย พัฒนานวัตกรรมและถ่ายทอดเทคโนโลยีเพื่อแก้ปัญหาของชุมชนและท้องถิ่น | 14 |
| ● ยุทธศาสตร์ที่ 4 การทำนุบำรุงศิลปและวัฒนธรรม และส่งเสริมภูมิปัญญาท้องถิ่น | 16 |
| ● ยุทธศาสตร์ที่ 5 การบริหารจัดการมหาวิทยาลัยด้วยธรรมาภิบาล | 17 |
| ● ยุทธศาสตร์ที่ 6 การส่งเสริมท่องเที่ยวและการจัดการทรัพยากรธรรมชาติและสิ่งแวดล้อม | 18 |
| ➤ แผนที่ยุทธศาสตร์มหาวิทยาลัยราชภัฏชัยภูมิ | 20 |
| ภาคผนวก | 21-27 |
| ➤ การวิเคราะห์สภาพปัญหาของมหาวิทยาลัยราชภัฏชัยภูมิ | 22 |
| ➤ การวิเคราะห์สภาพแวดล้อมของมหาวิทยาลัยราชภัฏชัยภูมิ (CPRU SWOT) | 23 |
| ➤ การทบทวนแผนยุทธศาสตร์การพัฒนามหาวิทยาลัยราชภัฏชัยภูมิ ฉบับที่ 11 (พ.ศ. 2555-2559) ฉบับทบทวนประจำปีงบประมาณ พ.ศ. 2559 ตามข้อเสนอแนะ จากคณะกรรมการติดตาม ตรวจสอบ และประเมินผลงาน มหาวิทยาลัยราชภัฏชัยภูมิ ประจำปีงบประมาณ พ.ศ. 2558 รอบ 6 เดือน | 25 |

ส่วนที่ 1 ข้อมูลพื้นฐาน

ประวัติความเป็นมา

มหาวิทยาลัยราชภัฏชัยภูมิ ตั้งอยู่บนโคกเขาสระหงส์ 4 ลูกที่อยู่ติดกันในลุ่มน้ำตาบลนาฝาย อำเภอเมืองชัยภูมิ จังหวัดชัยภูมิ มีทัศนียภาพที่รายรอบด้วยขุนเขาเขียวชอุ่มอยู่รอบด้าน สภาพพื้นที่เป็นเนินสูง ส่วนอากาศนั้นมีลมโชยสัมผัสได้ทุกหนทุกแห่ง มีต้นไม้ใบหญ้าอยู่เต็มไปหมด ด้านหลังมหาวิทยาลัยยังมีป่าโปร่ง ประกอบด้วยต้นไม้ใหญ่ยืนท่างเป็นระยะๆ พื้นที่ส่วนหนึ่งของด้านหลังจัดไว้เป็นสนามกอล์ฟ 9 หลุม เพื่อฝึกทักษะ การกีฬาแก่นักศึกษา และให้บริการแก่บุคคลทั่วไป มหาวิทยาลัยได้ตัดแต่งผืนดินและป่า สร้างเป็นทางเดิน และถนนอย่างเป็นระเบียบ พร้อมกับสร้างอาคารเป็นจุดๆ ตามผังที่วางไว้ ที่ดินผืนดังกล่าวนี้มีเนื้อที่ 1,439 ไร่ ซึ่งเป็นที่สาธารณประโยชน์ที่สภาตำบลนาฝายมอบให้ และที่ต้องจารึกไว้ก็คือนอกจากเนื้อที่สาธารณประโยชน์ ดังกล่าวแล้ว ยังมีชาวบ้านตำบลนาฝายและห้วยชันที่มีจิตใจเสียสละและเห็นแก่การศึกษา ของชาวจังหวัดชัยภูมิ ได้ร่วมบริจาคสมทบอีก 42 ไร่เศษ ทำให้มหาวิทยาลัยมีเนื้อที่รวม 1,482 ไร่เศษ

สำหรับการจัดตั้งมหาวิทยาลัยนั้น เริ่มเป็นโครงการจัดตั้งมาตั้งแต่ พ.ศ. 2537 แต่ได้รับอนุมัติ จากคณะรัฐมนตรีเมื่อวันที่ 9 เมษายน พ.ศ. 2540 แต่ได้รับงบประมาณครั้งแรก เพียง 15 ล้านบาท สำนักงาน โครงการจัดตั้งครั้งแรก อาศัยอยู่กับวิทยาลัยพลศึกษาชัยภูมิไปพลางก่อน ต่อมาเมื่อได้เริ่มสร้างมหาวิทยาลัย เป็นรูปร่างแล้วจึงได้ย้ายมาเมื่อวันที่ 12 สิงหาคม พ.ศ. 2541 นอกจากนั้นยังมีผู้ช่วยเหลืออื่น ๆ อีก อาทิ สมาคม ศิษย์เก่าโรงเรียนชัยภูมิภักดีชุมพล บริจาคเงินให้ 1 ล้านบาท มูลนิธิการศึกษาภูเขียวบริจาคเงิน 5 แสนบาท และหน่วยพัฒนาการเคลื่อนที่ 55 ได้ช่วยก่อสร้างถนนลูกรังยาว 12 กิโลเมตรเศษ

ต่อมาปี พ.ศ. 2541 และ พ.ศ. 2542 โครงการจัดตั้งได้รับงบประมาณอีก 3 ล้านบาท และ 2.4 ล้านบาท ตามลำดับ โดยเฉพาะในปี พ.ศ. 2542 ได้งบประมาณก่อสร้างอาคารจากมหาวิทยาลัยราชภัฏนครราชสีมา 10 ล้านบาท ปี พ.ศ. 2543 ได้งบประมาณ 2.4 ล้านบาท จนปี พ.ศ. 2544 จึงได้งบประมาณก่อสร้างอาคารเรียน 6 ชั้นเป็นเงิน 72 ล้านบาท ในที่สุดจึงมีพระราชกฤษฎีกาจัดตั้งเป็น “สถาบันราชภัฏชัยภูมิ” เมื่อวันที่ 12 กรกฎาคม พ.ศ. 2544 หลังจากนั้นจึงได้รับงบประมาณเพิ่มขึ้นเรื่อย ๆ ครั้นเมื่อปี พ.ศ. 2547 สถาบันราชภัฏ ทั่วประเทศได้รับการยกฐานะเป็น “มหาวิทยาลัยราชภัฏ” มหาวิทยาลัยราชภัฏชัยภูมิจึงได้พัฒนาไปเป็น มหาวิทยาลัยไปด้วย

ตราสัญลักษณ์ประจำมหาวิทยาลัยราชภัฏชัยภูมิ



เป็นตราพระราชลัญจกรประจำรัชกาลที่ 9 แห่งราชวงศ์จักรี ซึ่งพระบาทสมเด็จพระเจ้าอยู่หัวภูมิพลอดุลยเดชมหาราช พระราชทานอนุญาตให้มหาวิทยาลัยราชภัฏชัยภูมิ เมื่อวันที่ 6 มีนาคม พ.ศ. 2538 ลักษณะ ของตราสัญลักษณ์เป็นรูปกลมรีตั้งปลายกลางเป็นรูปมหาอุณาโลมอยู่ภายในวงจักรรอบวงรัศมีเปล่งออกโดยรอบ เนื้อจักรเป็นรูปเศวตฉัตรเจ็ดชั้น ฉัตรตั้งอยู่บนพระที่นั่งอัฐทิศ มีวงรีล้อมรอบบรรจุอักษรข้อความ “มหาวิทยาลัยราชภัฏชัยภูมิ” ด้านล่างของตรามีอักษรข้อความ “CHAIYAPHUM RAJABHAT UNIVERSITY” และระบายสีในพระราชลัญจกร 5 สี ได้แก่ สีน้ำเงิน สีเขียว สีทอง สีส้ม และสีขาว มีความหมายดังต่อไปนี้

สีน้ำเงิน แทนค่า สถาบันพระมหากษัตริย์ เป็นผู้ทรงให้กำเนิดและพระราชทานนาม “มหาวิทยาลัยราชภัฏ”

สีเขียว แทนค่า แหล่งที่ตั้งของมหาวิทยาลัยราชภัฏชัยภูมิ ในแหล่งธรรมชาติและสิ่งแวดล้อมที่สวยงาม

สีทอง แทนค่า ความเจริญรุ่งเรืองทางปัญญา

สีส้ม แทนค่า ความรุ่งเรืองของศิลปวัฒนธรรมของท้องถิ่นที่ก้าวไกลในมหาวิทยาลัยราชภัฏ

สีขาว แทนค่า ความคิดอันบริสุทธิ์ของนักปราชญ์ แห่งพระบาทสมเด็จพระเจ้าอยู่หัวภูมิพลอดุลยเดช

ธงประจำมหาวิทยาลัยราชภัฏชัยภูมิ



ธงประจำมหาวิทยาลัย เป็นรูปสี่เหลี่ยมผืนผ้ากว้าง 90 เซนติเมตร ยาว 120 เซนติเมตร มี 2 แถบสีเท่าๆ กัน โดยให้แถบสีเหลืองอยู่ด้านบน และแถบสีฟ้าอ่อนอยู่ด้านล่าง ตรงกลางมีตราประจำมหาวิทยาลัยอยู่ทั้งสองด้าน

สีประจำมหาวิทยาลัย



สีประจำมหาวิทยาลัย คือ สีเหลืองและสีฟ้าอ่อน

สีเหลือง แสดงถึงความสุข สว่างกว้างไกลความสดใสร่าเริงความมีคุณธรรม และความเป็นผู้นำ

สีฟ้าอ่อน แสดงถึงความสดชื่นสบายใจ ความสดใสเบิกบาน และความเอื้ออาทรต่อผู้อื่น

ต้นไม้ประจำมหาวิทยาลัย



ต้นไม้ประจำมหาวิทยาลัย คือต้นประดู่กิ่งอ่อน ที่ออกดอกช่อบานสะพรั่งพร้อมกับบัณฑิตที่สำเร็จการศึกษา ซึ่งเปรียบเสมือนบัณฑิตที่มีคุณภาพและคุณธรรม พร้อมออกไปรับใช้สังคม

คำขวัญ

“ความรู้คู่ความดี คือ ศักดิ์ศรีของบัณฑิต”

ส่วนที่ 2

แผนยุทธศาสตร์การพัฒนา

มหาวิทยาลัยราชภัฏชัยภูมิ

ฉบับที่ 11 (พ.ศ. 2555-2559)

ฉบับทบทวนประจำปีงบประมาณ พ.ศ. 2559

แผนยุทธศาสตร์การพัฒนามหาวิทยาลัยราชภัฏชัยภูมิ ฉบับที่ 11 (พ.ศ. 2555-2559) ฉบับทบทวนประจำปีงบประมาณ พ.ศ. 2559

ปรัชญา PHILOSOPHY

มหาวิทยาลัยราชภัฏชัยภูมิ เป็นสถาบันเพื่อการพัฒนาท้องถิ่น และเป็นมหาวิทยาลัยไทยเพื่อความเป็นไท

วิสัยทัศน์ VISION

เป็นมหาวิทยาลัยที่มีชื่อเสียงด้านวิชาการหลากหลายสาขา มีธรรมาภิบาล เป็นต้นแบบในการวิจัย และพัฒนานวัตกรรมเพื่อชุมชน และคงความเป็นมหาวิทยาลัยที่มีภูมิทัศน์สวยงาม

พันธกิจ MISSION

1. ผลิตบัณฑิตที่มีความรู้คู่คุณธรรม มีจิตสาธารณะ ความคิดสร้างสรรค์ และสำนึกในความเป็นไทยมีความรักและผูกพันต่อท้องถิ่น
2. สร้างงานวิจัย คิดค้น พัฒนา และถ่ายทอดนวัตกรรมสู่ชุมชน บนพื้นฐานของภูมิปัญญาท้องถิ่น ภูมิปัญญาไทย และภูมิปัญญาสากล
3. อนุรักษ์ศิลปวัฒนธรรม ส่งเสริม และสืบสานโครงการอันเนื่องมาจากแนวพระราชดำริ เพื่อการพัฒนาท้องถิ่น
4. เสริมสร้างธรรมาภิบาล และพัฒนาบุคลากรให้มีคุณภาพ และมาตรฐานที่เหมาะสม
5. ส่งเสริม อนุรักษ์ และการนำทรัพยากรธรรมชาติไปใช้ประโยชน์ในการพัฒนาภูมิทัศน์มหาวิทยาลัย

เอกลักษณ์ UNIQUENESS

“แหล่งเรียนรู้มาตรฐาน บริการชุมชน อนุรักษ์ศิลปวัฒนธรรม”

ความหมาย

1. แหล่งเรียนรู้มาตรฐาน เน้นการจัดการเรียนการสอนตามเกณฑ์มาตรฐานหลักสูตร
2. บริการชุมชน เป็นแหล่งเรียนรู้ที่ได้มาตรฐานของท้องถิ่นและให้บริการข่าวสาร สารสนเทศแก่ชุมชนและสังคมรอบด้าน
3. อนุรักษ์ศิลปวัฒนธรรม ศูนย์เรียนรู้ อนุรักษ์และส่งเสริมศิลปวัฒนธรรม ขนบธรรมเนียม ประเพณีชุมชน

อัตลักษณ์ IDENTITY

“ความรู้ดี มีคุณธรรม นำสังคม”

ความหมาย

1. **ความรู้ดี** มีความรู้ดีในสาขาวิชา ความสามารถในการคิดวิเคราะห์ มีเหตุผลที่ชอบธรรม ประยุกต์ใช้ความรู้เป็นประโยชน์ต่อตนเองและสังคม
2. **มีคุณธรรม** การยึดหลักคุณธรรม 4 ประการ ของพระบาทสมเด็จพระเจ้าอยู่หัวฯ (หลักคุณธรรม 4 ประการ มีดังนี้ ประการแรก คือ การรักษาความสัตย์ ความจริงใจต่อตัวเองที่จะประพฤติปฏิบัติแต่สิ่งที่เป็นประโยชน์และเป็นธรรม ประการที่สอง คือ การรู้จักข่มใจตนเอง ฝึกใจตนเองให้ประพฤติปฏิบัติอยู่ในความสัตย์ความดีนั้น ประการที่สาม คือ การอดทน อดกลั้น และอดออมที่จะไม่ประพฤติล่วงความสัตย์สุจริตไม่ว่าจะด้วยเหตุประการใด ประการที่สี่ คือ การรู้จักละวางความชั่ว ความทุจริตและรู้จักสละประโยชน์ส่วนน้อยของตนเพื่อประโยชน์ส่วนใหญ่ของบ้านเมือง)
3. **นำสังคม** ดำรงตนให้อยู่ในระเบียบแบบแผนแล้วนำความรู้ ความสามารถเพื่อเป็นแบบอย่างของสังคม ประเพณีชุมชน

นโยบายมหาวิทยาลัย

ด้านการจัดการศึกษา

1. พัฒนาคุณภาพและมาตรฐานการจัดการเรียนการสอน
2. พัฒนาคุณภาพนักศึกษาให้มีความรู้ ความสามารถ ทั้งทางด้านวิชาการและวิชาชีพ
3. พัฒนาคุณภาพและศักยภาพทางวิชาการของคณาจารย์ให้สูงขึ้น
4. จัดการศึกษาในระดับปริญญาเอกตามความต้องการของท้องถิ่น
5. พัฒนาหลักสูตรตามความต้องการของท้องถิ่น โดยอาศัยการมีส่วนร่วมในท้องถิ่น

ด้านการให้บริการทางวิชาการแก่สังคม

1. เปิดสอนหลักสูตรที่เป็นความต้องการในการพัฒนาท้องถิ่น ภูมิภาค และระดับโลก
2. พัฒนาหลักสูตรให้ได้มาตรฐานหลักสูตร มาตรฐานคุณวุฒิระดับอุดมศึกษาของประเทศไทย และมาตรฐานทางวิชาชีพ

ด้านการวิจัย

1. ระดมทรัพยากรและทุนวิจัยเพื่อพัฒนาคุณภาพและปริมาณของงานวิจัย
2. ส่งเสริมให้การวิจัยเป็นภารกิจหลักในภาระงานของบุคลากรสายวิชาการ
3. พัฒนาระบบข้อบังคับในการวิจัยเป็นภารกิจหลักในภาระงานของบุคลากรสายวิชาการเทียบเท่าการสอนหนึ่งรายวิชาต่อหนึ่งผลงานวิจัยในหนึ่งภาคการเรียน
4. สรรหาผู้บริหารสำนักวิจัยที่มีภาวะผู้นำ มีศักยภาพทางวิชาการวิจัย มีความรู้ความสามารถและประสบการณ์ทางการวิจัยเป็นที่ยอมรับ

5. สนับสนุนการจัดทำวารสารการวิจัยของมหาวิทยาลัยเพื่อการตีพิมพ์เผยแพร่ในระดับชาติหรือระดับนานาชาติ

6. ร่วมสร้างวิสัยทัศน์การเป็นมหาวิทยาลัยวิจัย

ด้านทำนุบำรุงศิลปวัฒนธรรม

1. สร้างศูนย์ศิลปวัฒนธรรมให้เป็นเอกลักษณ์ทางวัฒนธรรมของจังหวัดชัยภูมิ
2. สนับสนุนส่งเสริมประเพณีและวัฒนธรรมของท้องถิ่น ของไทยและของโลก
3. สร้างศูนย์ศิลปวัฒนธรรมให้เป็นศูนย์อนุรักษ์ ส่งเสริม ทำนุบำรุง เผยแพร่ขนบธรรมเนียมประเพณีศิลปวัฒนธรรมของท้องถิ่นและศิลปวัฒนธรรมของชาติ

4. กำหนดโครงสร้างการบริหารงานศูนย์ศิลปะและวัฒนธรรมให้ชัดเจนและครอบคลุมภารกิจทุกด้าน
5. อนุรักษ์ ส่งเสริม ทำนุบำรุงและเผยแพร่ ศิลปวัฒนธรรมท้องถิ่นและศิลปวัฒนธรรมของชาติ
6. ส่งเสริมและเผยแพร่ขนบธรรมเนียมประเพณีของท้องถิ่นและศิลปวัฒนธรรมของชาติ
7. ส่งเสริมการศึกษาค้นคว้า วิจัยและรวบรวมข้อมูลด้านศิลปวัฒนธรรมเพื่อเป็นหลักฐานอ้างอิงสำหรับนักศึกษา บุคลากร เด็ก เยาวชน และประชาชน

8. ปลุกฝังค่านิยมและจิตสำนึกที่ดีทางด้านศิลปวัฒนธรรมให้แก่ศึกษา บุคลากร เด็ก เยาวชน และประชาชน

9. จัดพิพิธภัณฑ์แสดงวิถีของคนชัยภูมิและคนอีสาน

10. ให้บริการแก่สังคมด้านศิลปะการแสดงดนตรีและนาฏศิลป์ตลอดจนเป็นวิทยากร การอบรม

11. เผยแพร่ผลงานด้านศิลปวัฒนธรรมของมหาวิทยาลัยให้เป็นที่ประจักษ์แก่สาธารณชน

ด้านการบริหารจัดการ

1. พัฒนาระบบการบริหารจัดการให้มีประสิทธิภาพ ประหยัด ลดขั้นตอนที่ไม่จำเป็น ด้วยการบริหารจัดการโลจิสติกส์ (Logistics) และการบริหารจัดการผ่านระบบสารสนเทศ (Management Information System : MIS)

2. พัฒนาระบบการบริการงานบุคคลให้มีความเจริญก้าวหน้า มีสวัสดิภาพการทำงานที่ดี

3. พัฒนาระบบการบริหารจัดการไปสู่การบริหารจัดการบ้านเมืองที่ดี (Good Governance) และบริหารจัดการตามกรอบมาตรฐานคุณวุฒิระดับอุดมศึกษาของประเทศไทย (National Qualification Framework for Higher Education in Thailand : NQF)

4. พัฒนาระบบบริหารจัดการโดยเน้นการมีส่วนร่วม โปร่งใสและตรวจสอบได้

ด้านการอนุรักษ์สิ่งแวดล้อมและทรัพยากรธรรมชาติ

1. สนับสนุนส่งเสริมการอนุรักษ์สิ่งแวดล้อมและทรัพยากรธรรมชาติ ป่าต้นน้ำในท้องถิ่น

2. สนับสนุนการอนุรักษ์สิ่งแวดล้อมและทรัพยากรธรรมชาติตามแนวพระราชดำริ

3. สนับสนุนการวิจัยเพื่อการอนุรักษ์ทรัพยากรธรรมชาติและสิ่งแวดล้อม

4. สนับสนุนการประหยัดพลังงานและการใช้ทรัพยากรอย่างคุ้มค่า

5. พัฒนาแหล่งเรียนรู้และบริการวิชาการทางธรรมชาติแก่ชุมชน

6. ปรับปรุงและดูแลรักษาภูมิทัศน์ของมหาวิทยาลัยให้สวยงามตลอดเวลา

ยุทธศาสตร์ STRATEGY

ยุทธศาสตร์ที่ 1 การผลิตบัณฑิตอย่างมีคุณภาพ

ยุทธศาสตร์ที่ 2 การบริการวิชาการ และการดำเนินงานโครงการอันเนื่องมาจากพระราชดำริอย่างมีประสิทธิภาพ

ยุทธศาสตร์ที่ 3 การวิจัย พัฒนานวัตกรรมและถ่ายทอดเทคโนโลยีเพื่อแก้ปัญหาของชุมชนและท้องถิ่น

ยุทธศาสตร์ที่ 4 การทำนุบำรุงศิลปะและวัฒนธรรม และส่งเสริมภูมิปัญญาท้องถิ่น

ยุทธศาสตร์ที่ 5 การบริหารจัดการมหาวิทยาลัยด้วยธรรมาภิบาล

ยุทธศาสตร์ที่ 6 การส่งเสริมท่องเที่ยวและการจัดการทรัพยากรธรรมชาติและสิ่งแวดล้อม

ยุทธศาสตร์ที่ 1 การผลิตบัณฑิตอย่างมีคุณภาพ

เป้าประสงค์ที่ 1 บัณฑิตมีคุณภาพตามกรอบมาตรฐานคุณวุฒิระดับอุดมศึกษาแห่งชาติ (TQF) และมาตรฐานวิชาชีพ ตรงตามความต้องการของสังคมและตลาดแรงงาน

กลยุทธ์

1. พัฒนาศักยภาพโดยเน้นการส่งเสริมคุณภาพและคุณธรรม
2. พัฒนาระบบการเรียนรู้ที่เน้นผู้เรียนเป็นสำคัญ
3. พัฒนาหลักสูตรเฉพาะด้านตามกรอบมาตรฐานฯ ที่ตอบสนองความต้องการของท้องถิ่น
4. ส่งเสริมการนำนวัตกรรมและเทคโนโลยีสารสนเทศเพื่อการจัดการเรียนการสอน

ตัวชี้วัดความสำเร็จ/เป้าหมายปี 59/โครงการขับเคลื่อนตัวชี้วัด/หน่วยงานที่รับผิดชอบ

| ตัวชี้วัดความสำเร็จ | เป้าหมายปี 59 | โครงการขับเคลื่อนตัวชี้วัด | หน่วยงานที่รับผิดชอบ |
|---|---------------|---|---|
| 1. ร้อยละของบัณฑิตระดับปริญญาตรีที่ได้งานทำหรือประกอบอาชีพอิสระภายใน 1 ปี | 80 | 1. โครงการสำรวจการมีงานทำหรือประกอบอาชีพอิสระของบัณฑิตระดับปริญญาตรี | ทุกคณะ/บัณฑิตวิทยาลัย |
| | | 2. โครงการพัฒนาระบบการเรียนการสอน การฝึกประสบการณ์วิชาชีพ และสหกิจศึกษา | ทุกคณะ/บัณฑิตวิทยาลัย |
| 2. ระดับความพึงพอใจของผู้ใช้บัณฑิตตามกรอบ TQF | 4 | 3. โครงการสำรวจความพึงพอใจของผู้ใช้บัณฑิต | ทุกคณะ/บัณฑิตวิทยาลัย |
| 3. จำนวนนักศึกษาและศิษย์เก่าได้รับยกย่องหรือได้รับรางวัลในระดับชาติหรือนานาชาติ | 5 | 4. โครงการพัฒนานักศึกษาตามเอกลักษณ์ และอัตลักษณ์ ของมหาวิทยาลัย | ทุกคณะ/บัณฑิตวิทยาลัย/ กองกิจ/สถาบันภาษา |
| | | 5. โครงการพัฒนานักศึกษาตามกรอบมาตรฐาน TQF และวิชาชีพ | ทุกคณะ/บัณฑิตวิทยาลัย/ กองกิจ/สถาบันภาษา |
| 4. ร้อยละของสาขาวิชาที่ได้รับการรับรองมาตรฐานวิชาชีพ | 100 | 6. โครงการพัฒนาและปรับปรุงหลักสูตรตามกรอบมาตรฐาน TQF และวิชาชีพ | ทุกคณะ/บัณฑิตวิทยาลัย |
| | | 7. โครงการบูรณาการนำนวัตกรรมและเทคโนโลยีสารสนเทศเพื่อการจัดการเรียนการสอน | ทุกคณะ/บัณฑิตวิทยาลัย |

| ตัวชี้วัดความสำเร็จ | เป้าหมายปี 59 | โครงการขับเคลื่อนตัวชี้วัด | หน่วยงานที่รับผิดชอบ |
|--|---------------|--|---|
| 5. จำนวนโครงการ/กิจกรรมที่ดำเนินการร่วมกันระหว่างมหาวิทยาลัยกับศิษย์เก่า | 5 | 8. โครงการสานสัมพันธ์ ระหว่างมหาวิทยาลัยกับศิษย์เก่า | ทุกคณะ/บัณฑิตวิทยาลัย/กองกิจการนักศึกษา |

เป้าประสงค์ที่ 2 บัณฑิตมีคุณธรรม มีจิตสำนึก มีภาวะผู้นำ ตระหนักในความสำคัญทางวิชาชีพ

กลยุทธ์

1. พัฒนาบัณฑิตให้มีคุณธรรมจริยธรรม มีจิตสำนึกมีความตระหนักในความสำคัญในวิชาชีพ

ตัวชี้วัดความสำเร็จ/เป้าหมายปี 59/โครงการขับเคลื่อนตัวชี้วัด/หน่วยงานที่รับผิดชอบ

| ตัวชี้วัดความสำเร็จ | เป้าหมายปี 59 | โครงการขับเคลื่อนตัวชี้วัด | หน่วยงานที่รับผิดชอบ |
|---|---------------|--|---|
| 1. ระดับความสำเร็จของการเสริมสร้างคุณธรรมจริยธรรมที่จัดให้กับนักศึกษา | 4 | 1. โครงการบัณฑิตยุคใหม่เพื่อส่งเสริมคุณธรรมและจริยธรรม | ทุกคณะ/บัณฑิตวิทยาลัย/กองกิจการนักศึกษา |

ยุทธศาสตร์ที่ 2 การบริการวิชาการ และการดำเนินงานโครงการอันเนื่องมาจากพระราชดำริอย่างมีประสิทธิภาพ

เป้าประสงค์ : ชุมชนเข้มแข็งและพึ่งตนเองได้อย่างยั่งยืน

กลยุทธ์

1. สร้างเครือข่ายความร่วมมือกับมหาวิทยาลัยและหน่วยงานต่างๆ ในการบริการวิชาการ
2. พัฒนาหลักสูตรฝึกอบรมเพื่อเพิ่มความเข้มแข็งให้ชุมชน
3. พัฒนาแหล่งเรียนรู้ชุมชนโดยร่วมมือกับองค์กรที่เกี่ยวข้อง
4. ร่วมมือกับชุมชนในการดำเนินงานโครงการอันเนื่องมาจากพระราชดำริ

ตัวชี้วัดความสำเร็จ/เป้าหมายปี 59/โครงการขับเคลื่อนตัวชี้วัด/หน่วยงานที่รับผิดชอบ

| ตัวชี้วัดความสำเร็จ | เป้าหมายปี 59 | โครงการขับเคลื่อนตัวชี้วัด | หน่วยงานที่รับผิดชอบ |
|--|---------------|---|---|
| 1. จำนวนเครือข่ายความร่วมมือกับมหาวิทยาลัยและหน่วยงานต่างๆ ทางด้านวิชาการ การวิจัยและบริการวิชาการบริหาร | 5 | 1. โครงการสร้างเครือข่ายความร่วมมือกับมหาวิทยาลัยและหน่วยงานต่างๆในการบริการวิชาการ | ทุกคณะ/บัณฑิตวิทยาลัย/กองบริการการศึกษา/สถาบันภาษา/สำนักวิจัย/โครงการพัฒนาครู |
| 2. ระดับความพึงพอใจของผู้มีส่วนได้ส่วนเสียต่อหลักสูตรการฝึกอบรม | 4 | 2. โครงการฝึกอบรมตามความต้องการของชุมชน ท้องถิ่น และส่วนราชการ | ทุกคณะ/บัณฑิตวิทยาลัย/สถาบันภาษา/สำนักวิจัย/โครงการพัฒนาครู |
| 3. ระดับความพึงพอใจของผู้มีส่วนได้ส่วนเสียต่อการบริการวิชาการ | 4 | 3. โครงการบริการวิชาการเพื่อสร้างความเข้มแข็งให้กับชุมชน ท้องถิ่น และส่วนราชการ | ทุกคณะ/บัณฑิตวิทยาลัย/สถาบันภาษา/สำนักวิจัย/โครงการพัฒนาครู |
| 4. ร้อยละของโครงการที่มีการใช้เทคโนโลยีหรือนวัตกรรมตามแนวปรัชญาเศรษฐกิจพอเพียง | 25 | 4. โครงการใช้เทคโนโลยีหรือนวัตกรรมเพื่อพัฒนาชุมชน ท้องถิ่น | ทุกคณะ/บัณฑิตวิทยาลัย |
| | | 5. โครงการร่วมมือกับชุมชนในการดำเนินงานตามแนวปรัชญาเศรษฐกิจพอเพียง | ทุกคณะ/บัณฑิตวิทยาลัย/กองกลาง |

ยุทธศาสตร์ที่ 3 การวิจัย พัฒนานวัตกรรมและถ่ายทอดเทคโนโลยีเพื่อแก้ปัญหาของชุมชนและท้องถิ่น

เป้าประสงค์ : มีผลงานวิจัย นวัตกรรม ที่สามารถถ่ายทอดสู่ชุมชน เพื่อการนำไปใช้ประโยชน์

กลยุทธ์

1. พัฒนาขีดความสามารถของนักวิจัยและพัฒนาคุณภาพงานวิจัย
2. สนับสนุนให้มีการนำผลงานวิจัยไปใช้ประโยชน์เพื่อการพัฒนาชุมชนและท้องถิ่น
3. สนับสนุนให้มีการจัดนำผลงานวิจัยไปใช้ประโยชน์เพื่อการพัฒนาชุมชนและท้องถิ่น
4. ส่งเสริมให้มีการบูรณาการ การวิจัย การเรียนการสอน และการบริการวิชาการ

ตัวชี้วัดความสำเร็จ/เป้าหมายปี 59/โครงการขับเคลื่อนตัวชี้วัด/หน่วยงานที่รับผิดชอบ

| ตัวชี้วัดความสำเร็จ | เป้าหมายปี 59 | โครงการขับเคลื่อนตัวชี้วัด | หน่วยงานที่รับผิดชอบ |
|---|---------------|---|----------------------------------|
| 1. ระดับความพึงพอใจต่อระบบและกลไกการพัฒนางานวิจัยหรืองานสร้างสรรค์ | 4 | โครงการสำรวจความพึงพอใจต่อระบบและกลไกการพัฒนางานวิจัยหรืองานสร้างสรรค์ | ทุกคณะ/บัณฑิตวิทยาลัย/สำนักวิจัย |
| 2. เงินสนับสนุนงานวิจัยหรืองานสร้างสรรค์ต่อจำนวนอาจารย์ประจำและนักวิจัยประจำ | 3 | การจัดสรรงบประมาณ เพื่อเป็นทุนวิจัยหรืองานสร้างสรรค์ | ทุกคณะ/บัณฑิตวิทยาลัย/สำนักวิจัย |
| 3. จำนวนผลงานวิจัยงานวิชาการหรืองานสร้างสรรค์ที่ได้รับรองคุณภาพ | 3 | โครงการพัฒนาขีดความสามารถของนักวิจัยและพัฒนาคุณภาพงานวิจัย | ทุกคณะ/บัณฑิตวิทยาลัย/สำนักวิจัย |
| 4. ร้อยละของงานวิจัยหรืองานสร้างสรรค์ที่ได้รับการตีพิมพ์หรือเผยแพร่ | 80 | | |
| 5. ร้อยละของงานวิจัยหรืองานสร้างสรรค์ที่นำไปใช้ประโยชน์ | 80 | โครงการบริหารงานวิจัยไปใช้ประโยชน์เพื่อการพัฒนาชุมชนและท้องถิ่น | ทุกคณะ/บัณฑิตวิทยาลัย/สำนักวิจัย |
| 6. ระดับความพึงพอใจต่อระบบและกลไกการจัดการความรู้จากงานวิจัยหรืองานสร้างสรรค์ | 4 | โครงการสำรวจความพึงพอใจต่อระบบและกลไกการจัดการความรู้จากงานวิจัยหรืองานสร้างสรรค์ | ทุกคณะ/บัณฑิตวิทยาลัย/สำนักวิจัย |
| 7. ร้อยละของผลงานของผู้สำเร็จการศึกษาในระดับบัณฑิตศึกษาที่ได้รับการตีพิมพ์หรือเผยแพร่ | 80 | โครงการสนับสนุนงานวิจัย ระดับบัณฑิตศึกษา | บัณฑิตวิทยาลัย |

ยุทธศาสตร์ที่ 4 การทำนุบำรุงศิลปะและวัฒนธรรม และส่งเสริมภูมิปัญญาท้องถิ่น

เป้าประสงค์ : เป็นศูนย์กลางและเป็นผู้นำการเรียนรู้ ทำนุบำรุงศิลปะและวัฒนธรรม และภูมิปัญญาท้องถิ่น และชาติ

กลยุทธ์

1. ส่งเสริมการสร้างจิตสำนึกในการอนุรักษ์ เผยแพร่ศิลปะและวัฒนธรรม และภูมิปัญญาท้องถิ่น
2. ส่งเสริมให้มีการถ่ายทอด เผยแพร่ศิลปะและวัฒนธรรม และภูมิปัญญาท้องถิ่น
3. ส่งเสริมให้เกิดความร่วมมือกับท้องถิ่นในการทำนุบำรุงศิลปะและวัฒนธรรม และภูมิปัญญาท้องถิ่น
4. พัฒนาศูนย์ส่งเสริม อนุรักษ์ และสืบสานภูมิปัญญาท้องถิ่น

ตัวชี้วัดความสำเร็จ/เป้าหมายปี 59/โครงการขับเคลื่อนตัวชี้วัด/หน่วยงานที่รับผิดชอบ

| ตัวชี้วัดความสำเร็จ | เป้าหมายปี 59 | โครงการขับเคลื่อนตัวชี้วัด | หน่วยงานที่รับผิดชอบ |
|---|---------------|---|---|
| 1. ร้อยละของจำนวนกิจกรรมที่ส่งเสริมศิลปวัฒนธรรม และภูมิปัญญาท้องถิ่น | 10 | โครงการสนับสนุนกิจกรรมด้านศิลปวัฒนธรรม และภูมิปัญญาท้องถิ่น | ทุกคณะ/ บัณฑิตวิทยาลัย/ ศูนย์ศิลปะและวัฒนธรรม/กองกลาง/ กองกิจการนักศึกษา |
| 2. ระดับความสำเร็จของกิจกรรมนักศึกษาในการอนุรักษ์ พัฒนาศิลปวัฒนธรรม | 4 | | |
| 3. ระดับความสำเร็จของระบบและกลไก การส่งเสริมสนับสนุนด้านศิลปะและวัฒนธรรม ให้เป็นส่วนหนึ่งของวิถีชีวิต | 4 | โครงการพัฒนาระบบและกลไก ด้านศิลปะและวัฒนธรรม | ทุกคณะ/ บัณฑิตวิทยาลัย/ ศูนย์ศิลปะและวัฒนธรรม |
| 4. ระดับความพึงพอใจของผู้เข้าใช้บริการศูนย์ศิลปะและวัฒนธรรม | 4 | โครงการพัฒนาศูนย์ส่งเสริม อนุรักษ์ และสืบสานภูมิปัญญาท้องถิ่น | ศูนย์ศิลปะและวัฒนธรรม |

ยุทธศาสตร์ที่ 5 การบริหารจัดการมหาวิทยาลัยด้วยธรรมาภิบาล

เป้าประสงค์ : ระบบการบริหารจัดการมหาวิทยาลัยมีความคล่องตัว มีประสิทธิภาพ ประสิทธิผล เกิดประโยชน์สูงสุด โดยยึดหลักธรรมาภิบาล

กลยุทธ์

1. ปฏิรูประบบบริหารจัดการด้านการเงินให้มีประสิทธิภาพ โปร่งใส และตรวจสอบได้
2. พัฒนาระบบการบริหารงานบุคคล ให้มีประสิทธิภาพ
3. ส่งเสริมให้มีระบบการบริหารจัดการด้วยหลักธรรมาภิบาล
4. ส่งเสริมการมีส่วนร่วมของผู้ที่มีส่วนได้ส่วนเสียในการบริหารจัดการ
5. พัฒนาระบบและกลไกการประกันคุณภาพการศึกษาให้ได้มาตรฐาน

ตัวชี้วัดความสำเร็จ/เป้าหมายปี 59/โครงการขับเคลื่อนตัวชี้วัด/หน่วยงานที่รับผิดชอบ

| ตัวชี้วัดความสำเร็จ | เป้าหมายปี 59 | โครงการขับเคลื่อนตัวชี้วัด | หน่วยงานที่รับผิดชอบ |
|---|---------------|---|---|
| 1. ระบบและกลไกการเงินและงบประมาณ | 4 | โครงการพัฒนาระบบบริหารจัดการด้านการเงิน | ทุกคณะ/ บัณฑิตวิทยาลัย/ กองคลังและพัสดุ |
| 2. ระบบและกลไกการบริหารงานบุคคล | 4 | โครงการพัฒนาระบบการบริหารงานบุคคล | ทุกคณะ/ บัณฑิตวิทยาลัย/ กองบริหารงานบุคคล |
| 3. ร้อยละความสำเร็จของระบบการบริหารจัดการด้วยหลักธรรมาภิบาล | 80 | โครงการการบริหารจัดการด้วยหลักธรรมาภิบาล | ทุกหน่วยงาน |
| 4. ระดับความพึงพอใจของบุคลากรต่อการบริหารจัดการของผู้บริหารทุกระดับของมหาวิทยาลัย | 4 | โครงการสำรวจความพึงพอใจของบุคลากรต่อการบริหารจัดการของผู้บริหารทุกระดับของมหาวิทยาลัย | ทุกหน่วยงาน |
| 5. ระบบและกลไกการประกันคุณภาพการศึกษา | 4 | โครงการพัฒนาระบบและกลไกการประกันคุณภาพการศึกษา | ทุกคณะ/บัณฑิตวิทยาลัย/ศูนย์ประกันคุณภาพการศึกษา |
| 6. ผลการประเมินการประกันคุณภาพการศึกษา | 4 | | คุณภาพการศึกษา |

ยุทธศาสตร์ที่ 6 การส่งเสริมท่องเที่ยวและการจัดการทรัพยากรธรรมชาติและสิ่งแวดล้อม

เป้าประสงค์ ที่ 1 เป็นเส้นทางหลักในการท่องเที่ยวเชิงอนุรักษ์ทรัพยากรธรรมชาติและสิ่งแวดล้อม

กลยุทธ์

1. การพัฒนาหลักสูตรด้านการท่องเที่ยวและการโรงแรม
2. ส่งเสริมให้มีการพัฒนาอาชีพด้านการท่องเที่ยว และการจัดการธรรมชาติและสิ่งแวดล้อม
3. ส่งเสริมการจัดกิจกรรมท่องเที่ยว อนุรักษ์ธรรมชาติและสิ่งแวดล้อม
4. ส่งเสริมการแลกเปลี่ยนเรียนรู้ระหว่างมหาวิทยาลัยและชุมชนในการอนุรักษ์ทรัพยากรธรรมชาติและ

สิ่งแวดล้อม

ตัวชี้วัดความสำเร็จ/เป้าหมายปี 59/โครงการขับเคลื่อนตัวชี้วัด/หน่วยงานที่รับผิดชอบ

| ตัวชี้วัดความสำเร็จ | เป้าหมายปี 59 | โครงการขับเคลื่อนตัวชี้วัด | หน่วยงานที่รับผิดชอบ |
|---|---------------|--|---|
| 1. ระบบการพัฒนาหลักสูตรการเรียนการสอนด้านการท่องเที่ยวและการโรงแรม | 3 | โครงการพัฒนาหลักสูตรด้านการท่องเที่ยวและการโรงแรม | คณะบริหารธุรกิจ |
| 2. ร้อยละของโครงการ/กิจกรรมด้านการจัดการทรัพยากรธรรมชาติและสิ่งแวดล้อม และการส่งเสริมการท่องเที่ยวต่อโครงการ/กิจกรรมทั้งหมด | 5 | โครงการสนับสนุนกิจกรรมด้านการจัดการทรัพยากรธรรมชาติและสิ่งแวดล้อม และการท่องเที่ยว | ทุกคณะ/บัณฑิตวิทยาลัย/ กองอาคารสถานที่/ กองกิจการนักศึกษา |

เป้าประสงค์ ที่ 2 มหาวิทยาลัย มีภูมิทัศน์ สวยงามคงความเป็นธรรมชาติอย่างสมบูรณ์

กลยุทธ์

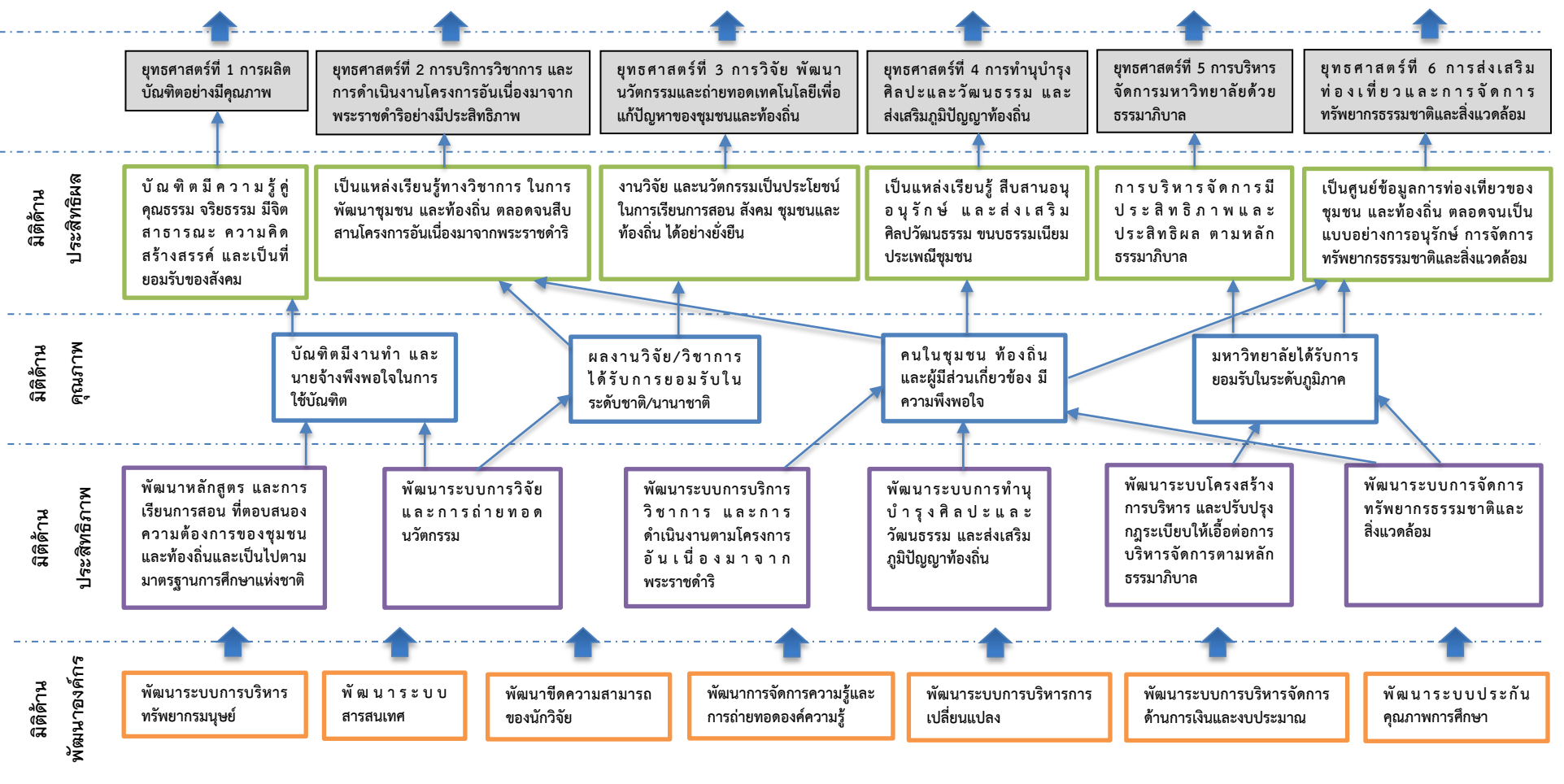
1. พัฒนาภูมิทัศน์ของมหาวิทยาลัยให้สวยงาม และเป็นธรรมชาติ

ตัวชี้วัดความสำเร็จ/เป้าหมายปี 59/โครงการขับเคลื่อนตัวชี้วัด/หน่วยงานที่รับผิดชอบ

| ตัวชี้วัดความสำเร็จ | เป้าหมายปี 59 | โครงการขับเคลื่อนตัวชี้วัด | หน่วยงานที่รับผิดชอบ |
|---|---------------|--|---|
| 1. ร้อยละของงบประมาณในการพัฒนาพื้นที่และภูมิทัศน์ในมหาวิทยาลัยต้องบลงทุนทั้งหมด | 15 | โครงการพัฒนาพื้นที่และภูมิทัศน์มหาวิทยาลัย | ทุกคณะ/ บัณฑิตวิทยาลัย/ กองอาคารสถานที่ |

แผนที่ยุทธศาสตร์มหาวิทยาลัยราชภัฏชัยภูมิ ฉบับทบทวนประจำปีงบประมาณ พ.ศ. 2559

เป็นมหาวิทยาลัยที่มีชื่อเสียงด้านวิชาการหลากหลายสาขา มีธรรมาภิบาล เป็นต้นแบบในการวิจัย และพัฒนานวัตกรรมเพื่อชุมชน และคงความเป็นมหาวิทยาลัยที่มีภูมิทัศน์สวยงาม



ภาคผนวก

- การวิเคราะห์สภาพปัญหาของมหาวิทยาลัยราชภัฏชัยภูมิ
- การวิเคราะห์สภาพแวดล้อมของมหาวิทยาลัยราชภัฏชัยภูมิ
- การทบทวนแผนยุทธศาสตร์การพัฒนามหาวิทยาลัยราชภัฏชัยภูมิ ฉบับที่ 11 (พ.ศ. 2555-2559) ฉบับทบทวนประจำปีงบประมาณ พ.ศ. 2559 ตามข้อเสนอแนะจากคณะกรรมการติดตาม ตรวจสอบ และประเมินผลงานมหาวิทยาลัยราชภัฏชัยภูมิ ประจำปีงบประมาณ พ.ศ. 2558 รอบ 6 เดือน

การวิเคราะห์สภาพปัญหาของมหาวิทยาลัยราชภัฏชัยภูมิ

1. ด้านการผลิตบัณฑิต

1. ห้องคอมพิวเตอร์และ ห้องปฏิบัติเฉพาะทางไม่เพียงพอ
2. รับนักศึกษาได้ไม่ตรงตามแผน (ต่ำกว่าแผน)
3. ห้องเรียนขาดอุปกรณ์ คอมพิวเตอร์ เครื่องปรับอากาศ และสิ่งอำนวยความสะดวกอื่นๆ
4. ห้องสมุดขาดการปรับปรุง พัฒนา เอกสาร ตำรา หนังสือ ไม่เพียงพอ
5. เปิดหลักสูตรใหม่โดยไม่ได้ศึกษาความเป็นไปได้และความต้องการของชุมชน
6. ขาดระบบการติดตามบัณฑิต
7. สัดส่วนอาจารย์ต่อนักศึกษา ไม่เป็นไปตามที่เกณฑ์กำหนด
8. อาจารย์ส่วนใหญ่มีวุฒิปริญญาโท สัดส่วนอาจารย์วุฒิปริญญาเอกต่ำกว่าเกณฑ์

2. ด้านการวิจัย

1. การสนับสนุนจากแหล่งทุนภายนอกมีน้อย
2. การตีพิมพ์เผยแพร่ และการนำผลการวิจัยไปใช้ประโยชน์ไม่ชัดเจน

3. ด้านการบริการวิชาการ

1. ขาดการประเมินผลลัพธ์ของการบริการวิชาการ

4. ด้านระบบการบริหารจัดการ

1. ระบบอินเทอร์เน็ตไม่เสถียร
2. ขาดโครงสร้างการบริหาร ระเบียบ และประกาศต่างๆ ที่ชัดเจน
3. การเบิก – จ่ายงบประมาณล่าช้า
4. ขาดระบบสวัสดิการสำหรับบุคลากร เจ้าหน้าที่ เช่น บ้านพักและอื่นๆ
5. ขาดระบบการประกันคุณภาพ
6. ขาดการสนับสนุนความก้าวหน้าในสายงานของคณาจารย์และเจ้าหน้าที่
7. อาคาร สถานที่ไม่ได้รับการปรับปรุงและใช้ประโยชน์อย่างคุ้มค่า
8. มีความซ้ำซ้อนของการบริหารงานบางงานในมหาวิทยาลัย/คณะ/สำนัก/สถาบัน
9. ระบบการบริหารการเงินและบัญชีไม่ชัดเจน
10. ขาดระบบการบริหารจัดการข้อมูล
11. การบรรจุและแต่งตั้งบุคคลไม่ตรงกับงานและความรู้ความสามารถ
12. วัสดุ อุปกรณ์ในการปฏิบัติงานเสื่อมสภาพ
13. งบประมาณไม่เพียงพอต่อการบริหารจัดการ
14. การออกแบบห้องเรียนและอาคารไม่เหมาะสมกับสภาพภูมิประเทศ/อากาศ ขาดการลงทุนใน

การเขียนแบบก่อสร้าง

5. ด้านคุณภาพและภาวะผู้นำของผู้บริหาร

1. ขาดความต่อเนื่องในการวางนโยบายเนื่องจากเปลี่ยนผู้บริหารทุก 6 เดือน
2. ขาดธรรมาภิบาล
3. ผู้บริหารบางคน/สำนัก/สถาบัน เป็นผู้รักษาการ
4. ผู้บริหารบางคน/สำนัก ขาดภาวะผู้นำ
5. ใช้ระบบการเมืองนำวิชาการ
6. ผู้บริหารจัดสรรงบประมาณ และบุคลากร ไม่เหมาะสมกับภาระงาน
7. ผู้บริหารขาดการสื่อสารและประสานงานกับหน่วยงาน
8. ผู้บริหารเพิ่มขึ้นขั้นตอนการบริหารหน่วยงานบางหน่วยที่ไม่อยู่ในโครงสร้างปกติ การวิเคราะห์

สภาพแวดล้อมของมหาวิทยาลัยราชภัฏชัยภูมิ

การวิเคราะห์สภาพแวดล้อมของมหาวิทยาลัยราชภัฏชัยภูมิ (CPRU SWOT)

จุดแข็ง (Strengths)

1. สถานที่ตั้งเหมาะสม ทั้งขนาด พื้นที่ ภูมิทัศน์ ที่สวยงามพร้อมรองรับต่อการขยายตัวในอนาคต มีสนามกอล์ฟมาตรฐาน สามารถสร้างอาชีพให้แก่คนในชุมชนใกล้เคียง
2. บุคลากรโดยเฉลี่ยอยู่ในวัยทำงาน และเป็นคนในพื้นที่จังหวัดชัยภูมิถึงร้อยละ 70
3. มหาวิทยาลัยจ่ายค่าตอบแทนบุคลากรในอัตราที่สูงกว่ามหาวิทยาลัยอื่น
4. เป็นมหาวิทยาลัยแห่งเดียวในจังหวัดชัยภูมิ
5. มหาวิทยาลัยสามารถผลิตบัณฑิตสาขาพยาบาลศาสตร์ เพื่อตอบสนองความต้องการด้านวิทยาศาสตร์สุขภาพของชาติได้อย่างมีประสิทธิภาพ

จุดอ่อน (Weaknesses)

1. มีการเปลี่ยนแปลงผู้บริหารบ่อย ทำให้นโยบายขาดความต่อเนื่อง นำไปสู่การขาดประสิทธิภาพในการบริหารงาน
2. ผลงานวิจัย และผลงานทางวิชาการยังไม่มาก ส่งผลให้จำนวนของอาจารย์มีตำแหน่งทางวิชาการน้อย
3. การบริหารจัดการด้านการเงินไม่เป็นระบบ และไม่เพียงพอต่อการบริหาร
4. ระบบสารสนเทศยังไม่สมบูรณ์
5. การบริหารงานบุคคลขาดประสิทธิภาพ

โอกาส (Opportunities)

1. เป็นเมืองนำอยู่อันดับ 3 ของประเทศ และมีแหล่งท่องเที่ยวทางธรรมชาติ มีภูมิปัญญาท้องถิ่นที่สามารถเป็นแหล่งเรียนรู้และแลกเปลี่ยน
2. แผนยุทธศาสตร์ของ สกอ. มุ่งเน้นพัฒนามหาวิทยาลัยใหม่ (สถาบันผลิตครู)
3. หน่วยงานภายนอกต้องการพัฒนาบุคลากรให้มีการศึกษาสูงขึ้น
4. มีการให้บริการแก่ชุมชน ตอบสนองความต้องการของท้องถิ่น
5. การส่งเสริมการแข่งขันศักยภาพของนักศึกษาระดับชาติ และนานาชาติ เอื้อต่อการพัฒนามหาวิทยาลัย
6. การเข้าสู่ประชาคมอาเซียนทำให้มหาวิทยาลัยเพิ่มการพัฒนาศักยภาพในทุกๆ ด้าน

อุปสรรค (Threats)

1. มหาวิทยาลัยอื่นมาเปิดการเรียนการสอนในเขตพื้นที่บริการของมหาวิทยาลัย
2. งบประมาณที่ได้รับการจัดสรรจากรัฐบาลน้อย
3. การเดินทางโดยระบบขนส่งมวลชนจากตัวเมือง ถึงมหาวิทยาลัยไม่สะดวก
4. นโยบายภาครัฐเกี่ยวกับการศึกษามีผลกระทบต่อการจัดการศึกษาของมหาวิทยาลัย
5. ภาวะเศรษฐกิจ มีผลต่อการศึกษาต่อในระดับปริญญาตรี

การทบทวนแผนยุทธศาสตร์การพัฒนามหาวิทยาลัยราชภัฏชัยภูมิ
ฉบับที่ 11 (พ.ศ. 2555-2559) ฉบับทบทวนประจำปีงบประมาณ พ.ศ. 2559
ตามข้อเสนอแนะ จากคณะกรรมการติดตาม ตรวจสอบ และประเมินผลงาน
มหาวิทยาลัยราชภัฏชัยภูมิ ประจำปีงบประมาณ พ.ศ. 2558 รอบ 6 เดือน

| ยุทธศาสตร์ มหาวิทยาลัย | ข้อเสนอแนะจากคณะกรรมการติดตาม ตรวจสอบ และประเมินผลงาน มหาวิทยาลัยราชภัฏชัยภูมิ | การดำเนินการ |
|--|--|---|
| <p>1. การผลิตบัณฑิต อย่างมีคุณภาพ</p> | <p>ด้านการผลิตบัณฑิต</p> <ol style="list-style-type: none"> 1. ควรพิจารณาปิดหลักสูตรที่มีนักศึกษาต่ำกว่าแผน 3 ปี ติดต่อกัน และหลักสูตรที่ไม่เป็นไปตามเกณฑ์ของ สกอ. และงดรับนักศึกษาที่ไม่เป็นไปตามเกณฑ์ของสภาวิชาชีพ เช่น นักศึกษาคณะครุศาสตร์ ภาค กศ.ปช. 2. การจัดการศึกษาควรจัดเฉพาะในที่ตั้งเท่านั้น 3. ควรยุบรวมหมู่เรียนของสาขาวิชาและชั้นปีเดียวกันที่มี นักศึกษาแต่ละหมู่ไม่มากเข้าเป็นหมู่เรียนเดียวกันโดยที่ยัง สามารถจัดการศึกษาได้อย่างมีประสิทธิภาพ เพื่อลดภาระ การสอนและช่วยให้อาจารย์มีเวลาในการพัฒนาวิชาการ 4. ระดับบัณฑิตศึกษาควรเปิดสอนเฉพาะสาขาที่ มหาวิทยาลัยมีความเข้มแข็งและเป็นความต้องการของ ผู้เรียน โดยเฉพาะหลักสูตรปริญญาเอก ถ้าไม่จำเป็นหรือมี ความเชี่ยวชาญควรพิจารณาปิดหลักสูตร 5. ควรวางแผนจัดสรรงบประมาณปรับปรุงห้องเรียนและ จัดหาวัสดุอุปกรณ์ เพื่อให้การเรียน การสอน เกิด ประสิทธิภาพ โดยทำเป็นแผนระยะยาว | <p>ด้านการผลิตบัณฑิต</p> <ol style="list-style-type: none"> 1. แผนพัฒนาคุณภาพ การศึกษา (ศูนย์มาตรฐาน และ ประ กั้น คุณ ภาพ การศึกษา) 2. ประเมินคุณภาพการศึกษา ภายใน ระดับหลักสูตร ระดับ คณะ ระดับสถาบัน (ศูนย์ มา ตร ฐ า น และ ประ กั้น คุณภาพการศึกษา) |
| <p>2. การบริการ วิชาการ และการ ด ำ เ นื ง ำ น โ ค ร ง ก ำ ร อ ัน เนื อ ง มา จ ำ ก พระราชมารดาอย่าง มีประสิทธิภาพ</p> <p>3. การวิจัย พัฒนา นวัตกรรม และ ถ่ายทอดเทคโนโลยี เพื่อแก้ปัญหาของ</p> | <p>ด้านการวิจัยและบริการวิชาการ</p> <ol style="list-style-type: none"> 1. มหาวิทยาลัยต้องจัดทำแผนกลยุทธ์ด้านการวิจัยและ บริการวิชาการอย่างเร่งด่วน โดยกำหนดเป้าหมายให้มีร้อยละของทุนวิจัยจากภายนอกและภายในเพิ่มขึ้นทุกปี และแต่ละคณะก็ต้องมีแผนกลยุทธ์ด้านการวิจัยและบริการที่ สอดคล้องกับแผนของมหาวิทยาลัย โดยเน้นการกระตุ้น ส่งเสริมให้อาจารย์ทำวิจัย การสนับสนุนทุนวิจัยจากภายใน และการแสวงหาทุนวิจัยจากภายนอกของผู้บริหารคณะ 2. มีมาตรการส่งเสริมและพัฒนาศักยภาพคณาจารย์ด้าน การวิจัยและเผยแพร่ผลงานวิจัยทั้งในรูปการตีพิมพ์และการ นำเสนอในที่ประชุมทางวิชาการ และนำมาเป็นตัวชี้วัดใน | <p>ด้านการวิจัยและบริการ วิชาการ</p> <ol style="list-style-type: none"> 1. แผนการบริการวิชาการ (ทุกคณะ/โครงการพัฒนาครู และบุคลากรทางการศึกษา) 2. แผนการดำเนินการวิจัย (สำนักวิจัยเพื่อการพัฒนา) |

| ยุทธศาสตร์ มหาวิทยาลัย | ข้อเสนอแนะจากคณะกรรมการติดตาม ตรวจสอบ และประเมินผลงาน มหาวิทยาลัยราชภัฏชัยภูมิ | การดำเนินการ |
|---|---|---|
| ชุมชนและท้องถิ่น | การประเมินผลการปฏิบัติงานประจำปีของคณาจารย์ด้วย 3. มหาวิทยาลัยและคณะควรมีระบบข้อมูลสารสนเทศด้าน การวิจัยและบริการวิชาการเพื่อแสดงผลการตีพิมพ์เผยแพร่ และการนำผลการวิจัยไปใช้ประโยชน์ในการเรียนการสอน การพัฒนา นักศึกษา และการบริการวิชาการ | |
| 5. การบริหาร จั ด ก า ร มหาวิทยาลัยด้วย ธรรมาภิบาล | <p>ด้านระบบการบริหารจัดการ</p> <p>1. แผนยุทธศาสตร์และนโยบายการบริหารไม่มีความชัดเจน และไม่ต่อเนื่อง ควรดำเนินการสรรหาและแต่งตั้งทีมบริหาร ระดับสูงอย่างเร่งด่วน ทั้งระดับสภามหาวิทยาลัย และระดับ มหาวิทยาลัย</p> <p>2. การบริหารด้วยระบบธรรมาภิบาลไม่ได้นำไปปฏิบัติอย่าง จริงจัง มีการเมื่องนาระบบการศึกษา จึงควรเร่งดำเนินการ ใช้ระบบธรรมาภิบาลอย่างจริงจังให้ครบ 10 ประเด็น</p> <p>3. ระบบการบริหารงานบุคคลขาดประสิทธิภาพและ ประสิทธิผลทั้งด้านการจัดการและการพัฒนาบุคลากร ต้อง ปรับปรุงระบบอย่างเร่งด่วน เพื่อสร้างขวัญกำลังใจและ สร้างความผูกพันต่อองค์กรให้กับบุคลากร</p> <p>4. การบริหารการเงินและงบประมาณ มีความเสี่ยงสูงต่อ การขาดเงินหมุนเวียน และอาจส่งผลต่อการล่มสลายทาง การเงินของมหาวิทยาลัย ต้องรีบจัดระบบการกำกับควบคุม ค่าใช้จ่ายงบประมาณ ตรวจสอบความถูกต้องเชื่อถือได้ ของงบการเงิน และควรรวมบัญชีเงินฝากธนาคารให้เหลือ เพียงพอที่จำเป็น</p> <p>5. ขาดข้อมูลสารสนเทศที่ถูกต้องเชื่อถือได้และเป็นปัจจุบัน เพื่อใช้ในการบริหารจัดการ ต้องดำเนินการปรับปรุงระบบ สารสนเทศเพื่อการบริหารจัดการอย่างเร่งด่วน โดยเฉพาะ ข้อมูลด้านบุคลากร งบประมาณ ผลการดำเนินงาน และ ทรัพยากรสนับสนุน เพื่อให้สามารถวิเคราะห์ปัญหาและหา แนวทางแก้ไขปัญหาคือได้ถูกต้อง</p> <p>6. การสื่อสารประสานงานภายในมหาวิทยาลัยขาด ประสิทธิภาพ ทำให้บุคลากรไม่ทราบเป้าหมาย ทิศทางของ มหาวิทยาลัย ต้องเร่งปรับปรุงแก้ไขระบบการสื่อสารภายใน และการประชาสัมพันธ์กับภายนอกผู้บริหารพึงสื่อสารกับ</p> | <p>ด้านระบบการบริหารจัดการ</p> <p>1. แผนบริหารความเสี่ยง (กอนนโยบายและแผน)</p> <p>2. ตรวจสอบติดตามแผนปฏิบัติ ราชการ ประจำปี (กอน นโยบายและแผน)</p> <p>3. ตี ต ตาม ก า ร ใช้ จ ่า ย งบประมาณ (กอนนโยบาย และแผน)</p> <p>4. รวมบัญชีเงินฝากธนาคาร ให้เหลือเพียงพอที่จำเป็น (กอนคลังและพัสดุ)</p> <p>5. แผนพัฒนาบุคลากร (กอน บริหารงานบุคคล)</p> <p>6. แขน พั ฒ น า ค ุ ณ ภ า พ การศึกษา (ศูนย์มาตรฐาน แ ล ะ ป ร ะ กั น ค ุ ณ ภ า พ การศึกษา)</p> <p>7. พัฒนาระบบและกลไกการ ประกันคุณภาพการศึกษา (ศูนย์มาตรฐานและประกัน คุณภาพการศึกษา)</p> <p>8. แผนการตรวจสอบภายใน และแผนการติดตามผลตาม ข้อ เสน อ แ น ะ (หน ่ ว ย ตรวจสอบภายใน)</p> |

| ยุทธศาสตร์ มหาวิทยาลัย | ข้อเสนอแนะจากคณะกรรมการติดตาม ตรวจสอบ และประเมินผลงาน มหาวิทยาลัยราชภัฏชัยภูมิ | การดำเนินการ |
|---------------------------|---|---|
| | <p>บุคลากรในหน่วยงาน สร้างความเข้าใจให้ตรงกัน</p> <p>7. ระบบการประกันคุณภาพการศึกษายังไม่เข้มแข็ง ไม่สามารถช่วยพัฒนาคุณภาพของมหาวิทยาลัย ต้องเร่งรัดปรับปรุงพัฒนาระบบและกลไกการประกันคุณภาพการศึกษาให้ได้มาตรฐานอุดมศึกษาตั้งแต่ระบบมหาวิทยาลัย คณะ โปรแกรมวิชา สาขาวิชา และหลักสูตร</p> <p>ด้านการดำเนินงานตามแผนยุทธศาสตร์และแผนปฏิบัติการประจำปี</p> <ol style="list-style-type: none"> 1. ควรเร่งการดำเนินงานโครงการที่ยังไม่แล้วเสร็จ โดยเฉพาะอย่างยิ่งโครงการที่ยังไม่ดำเนินการซึ่งมีจำนวนมาก 2. ควรตรวจสอบ และวิเคราะห์หาสาเหตุของการดำเนินงานที่ไม่เป็นไปตามแผน แล้วนำผลการวิเคราะห์มาปรับปรุงการดำเนินงานหรือปรับแผนเพื่อให้เกิดประสิทธิภาพและประสิทธิผล 3. ควรมีตัวชี้วัดและค่าเป้าหมายความสำเร็จระดับยุทธศาสตร์ <p>ด้านการบริหารงบประมาณรายจ่าย</p> <ol style="list-style-type: none"> 1. ผลการเบิกจ่ายงบประมาณ รอบ 6 เดือน ปีงบประมาณ พ.ศ. 2558 โดยภาพรวมต่ำกว่าเกณฑ์ตามมติคณะรัฐมนตรีอยู่มาก มหาวิทยาลัยควรวิเคราะห์หาสาเหตุที่แท้จริง รวมทั้งมีมาตรการเร่งรัดการเบิกจ่าย และดำเนินการตามมาตรการอย่างจริงจัง 2. หน่วยงานที่ยังไม่เบิกจ่ายงบประมาณเลย หรือเบิกจ่ายต่ำมากควรให้ทบทวนแผนปฏิบัติงานหรือปรับเปลี่ยนโครงการ | <p>ด้านการดำเนินงานตามแผนยุทธศาสตร์และแผนปฏิบัติการประจำปี</p> <ol style="list-style-type: none"> 1. ตรวจสอบติดตามแผนปฏิบัติการประจำปี (กองนโยบายและแผน) 2. คู่มือคำอธิบายตัวชี้วัดแผนยุทธศาสตร์ฯ (กองนโยบายและแผน) <p>ด้านการบริหารงบประมาณรายจ่าย</p> <ol style="list-style-type: none"> 1. แผนกลยุทธ์ทางการเงิน (กองคลังและพัสดุ) |